

## THÀNH THÂN HỘI (Karma)

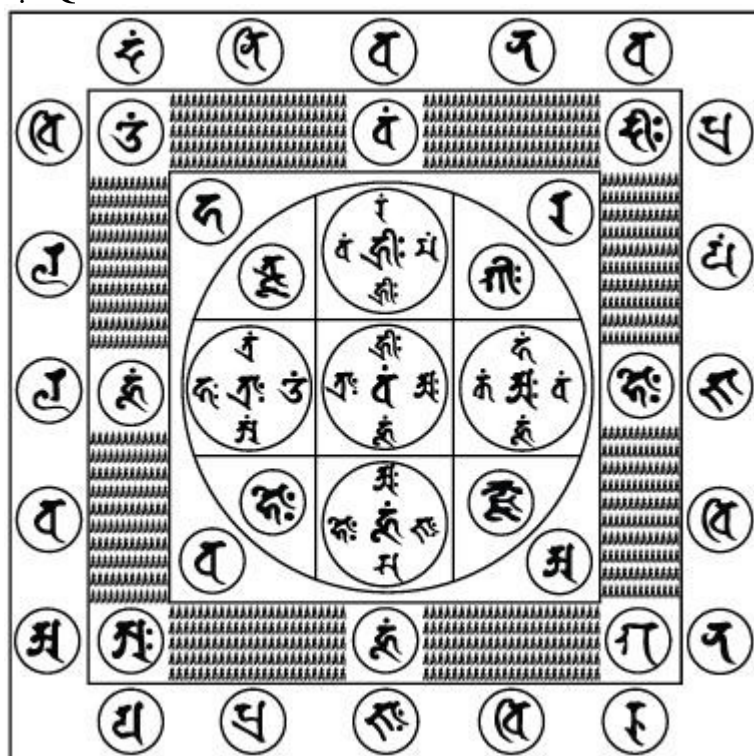
Thành Thân Hội có vị trí ở chính giữa của Kim Cương Giới Hiện Đồ Man Đa La, là hội căn bản của Kim Cương Giới Man Đa La. Trong 4 loại Man Đa La thì Hội này thuộc về Đại Man Đa La (Mahà-maṇḍala). Lại xưng là Kim Cương Giới Đại Man Đa La, Căn Bản Hội, Căn Bản Thành Thân Hội hay Yết Ma Hội (Karma).

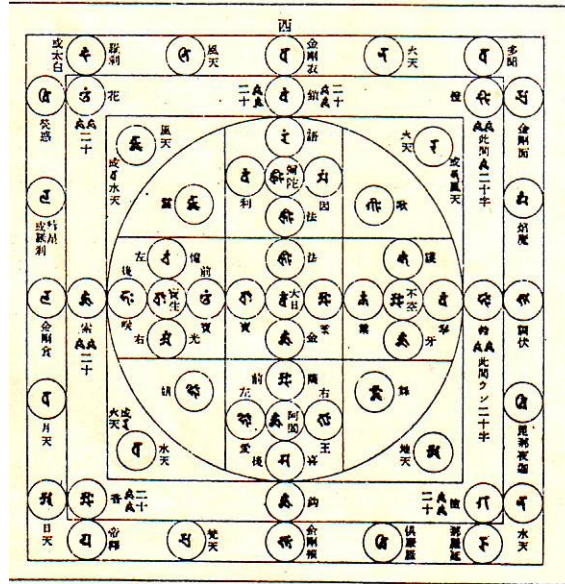
Chân Ngôn Hành Giả quán tưởng các Tôn trong Hội mà thành tựu Phật Thân Phật Quả cho nên xưng là Thành Thân Hội. Lại nhân vì Hội này biểu thị cho uy nghi, sự nghiệp của các Tôn cho nên xưng là Yết Ma Hội

Hội này an trụ ở Đại Pháp Giới Thể Tính, thị hiện tu chứng thông đạt Tâm Bồ Đề vốn có đầy đủ, tu Tâm Bồ Đề, thành Tâm Kim Cương Tâm, chứng Thân Kim Cương, Thân Phật...Diệu Trí của năm tướng thành Thân. Ngay sau khi thành Phật, dùng Kim Cương Tam Ma Địa phát sinh 37 loại Diệu Trí. Do Diệu Trí này mà thị hiện 37 Tôn cùng với Thánh Chúng trong Hội

Toàn bộ cấu trúc của Thành Thân Hội là dùng 5 vòng tròn trình bày thành chữ Thập, tương đương với 5 vị Phật. Chính giữa là Đại Nhật Như Lai, chung quanh là 4 vị Ba La Mật Bồ Tát. Ở 4 phương đều có một vành trăng, bên trong vẽ một vị Phật cho nên có 4 vị Phật ở 4 phương. 4 vị Phật cùng dùng hình thức giống nhau trình bày đều có 4 vị Bồ Tát thân cận cho nên cộng lại có 16 vị Bồ Tát

Ngoài ra có 8 vị Cúng Dường Bồ Tát Nội Ngoại, 4 vị Nhiếp Bồ Tát, 4 vị Đại Tiên (Địa, Thủy, Hỏa, Phong), 20 chư Thiên hộ trì Mật Giáo với 1000 vị Phật đời Hiền Kiếp vây chung quanh nên cộng chung có 1061 Tôn. Hình vẽ này biểu thị cho Thật Tướng của Phật Quả





Chính giữa Hội là Vòng Kim Cương lớn gồm năm vòng Giải Thoát đại diện cho năm vị trí của 5 vị Phật là **Đại Tỳ Lô Giá Na Phật** (Mahà-vairocana), **A Súc Phật** (Akṣobhya), **Bảo Sinh Phật** (Ratna-saṃbhava), **Vô Lượng Thọ Phật** (Amitāyus), **Bất Không Thành Tựu Phật** (Amogha-siddhi)

\_ Vòng tròn chính giữa là vị trí của **Tỳ Lô Giá Na Phật** (𑖀𑖃𑖫𑖅)

Chung quanh là bốn vị Ba La Mật Bồ Tát (Pàramitā-bodhisatva) gồm có:

**Kim Cương Ba La Mật Bồ Tát** (Vajra- Pàramitā-bodhisatva) (𑖀𑖃𑖫𑖅𑖜𑖫𑖅),

**Bảo Ba La Mật Bồ Tát** (Ratna- Pàramitā-bodhisatva) (𑖀𑖃𑖫𑖅𑖜𑖫𑖅𑖜𑖫𑖅),

**Pháp Ba La Mật Bồ Tát** (Dharma- Pàramitā-bodhisatva) (𑖀𑖃𑖫𑖅𑖜𑖫𑖅𑖜𑖫𑖅),

**Nghiệp Ba La Mật Bồ Tát** (Karma\_ Pàramitā-bodhisatva) (𑖀𑖃𑖫𑖅𑖜𑖫𑖅𑖜𑖫𑖅).

\_ Vòng Giải Thoát ở phương Đông là vị thế của **A Súc Phật** (𑖀𑖃𑖫𑖅)

Chung quanh có bốn vị Bát Nhã Bồ Tát (Prajñā-Bodhisatva) là:

**Kim Cương Tát Đỏa** (Vajra-satva) (𑖀𑖃𑖫𑖅𑖜𑖫𑖅)

**Kim Cương Vương** (Vajra-ràja) (𑖀𑖃𑖫𑖅𑖜𑖫𑖅𑖜𑖫𑖅)

**Kim Cương Ái** (Vajra-ràga) (𑖀𑖃𑖫𑖅𑖜𑖫𑖅𑖜𑖫𑖅),

**Kim Cương Thiện Tai** (Vajra-sàdhu) (𑖀𑖃𑖫𑖅𑖜𑖫𑖅𑖜𑖫𑖅).

\_ Vòng Giải Thoát ở phương Nam là vị thế của **Bảo Sinh Phật** (𑖀𑖃𑖫𑖅𑖜𑖫𑖅)

Chung quanh có bốn vị Bát Nhã Bồ Tát (Prajñā-Bodhisatva) là:

**Kim Cương Bảo** (Vajra-ratna) (𑖀𑖃𑖫𑖅𑖜𑖫𑖅),

**Kim Cương Quang** (Vajra-Teja) (𑖀𑖃𑖫𑖅𑖜𑖫𑖅𑖜𑖫𑖅),

**Kim Cương Tràng** (Vajra-ketu) (𑖀𑖃𑖫𑖅𑖜𑖫𑖅𑖜𑖫𑖅),

**Kim Cương Tiểu** (Vajra-hàsa) (𑖀𑖃𑖫𑖅𑖜𑖫𑖅𑖜𑖫𑖅)

\_ Vòng Giải Thoát ở phương Tây là vị thế của **Vô Lượng Thọ Phật** (𑖀𑖃𑖫𑖅𑖜𑖫𑖅)

Chung quanh có bốn vị Bát Nhã Bồ Tát (Prajñā-Bodhisatva) là:

**Kim Cương Pháp** (Vajra-dharma) (𑖀𑖃𑖫𑖅𑖜𑖫𑖅𑖜𑖫𑖅)

**Kim Cương Lợi** (Vajra-tiṅṣṇa) (𑖀𑖃𑖫𑖅𑖜𑖫𑖅𑖜𑖫𑖅),

**Kim Cương Nhân** (Vajra-hetu) (𑖔),

**Kim Cương Ngũ** (Vajra-bhàsa) (𑖕)

\_ Vòng Giải Thoát ở phương Bắc là vị thế của **Bát Không Thành Tự Phật**

(𑖖)

Chung quanh có bốn vị Bát Nhã Bồ Tát (Prajña-Bodhisatva) là:

**Kim Cương Nghiệp** (Vajra-karma) (𑖗)

**Kim Cương Hộ** (Vajra-rakṣa) (𑖘),

**Kim Cương Dược Xoa** (Vajra-yakṣa) (𑖙),

**Kim Cương Quyền** (Vajra-saṃdhi) (𑖚)

Giữa bốn vòng Giải Thoát là bốn vị Kim Cương Nữ (Vajrī) là:

**Kim Cương Hý** (Vajra-lāsī) (𑖛)

**Kim Cương Man** (Vajra-màlà) (𑖜)

**Kim Cương Ca** (Vajra-gītā) (𑖝)

**Kim Cương Vũ** (Vajra-nṛtye) (𑖞).

Vòng Kim Cương được bao bởi ba hình vuông

\_ Trong hình vuông thứ nhất là 4 vị Đại Thiên (Mahà-Devi) là:

**Địa Thiên** (Pṛthivīye) (𑖟)

**Thủy Thiên** (Varuṇa) (𑖠)

**Hỏa Thiên** (Agni) (𑖡),

**Phong Thiên** (Vāyu) (𑖢) hay (𑖣)

\_ Trong hình vuông thứ hai là một ngàn (1000) Tôn đại diện cho các Bồ Tát đời Hiền Kiếp (Bhadra-kalpa-bodhisatva).

Ở bốn góc của hình vuông có 4 vị Kim Cương Nữ là:

**Kim Cương Phần Hương** (Vajra-dhūpa) (𑖤)

**Kim Cương Hoa** (Vajra-puṣpa) (𑖥),

**Kim Cương Đẳng** (Vajra-Àloka) (𑖦),

**Kim Cương Đồ Hương** (Vajra-gandha) (𑖧)

Giữa 4 vị Nữ Cúng Dường là :

**Kim Cương Câu** (Vajra-aṃku'sa) (𑖨)

**Kim Cương Sách** (Vajra-pà'sa) (𑖩)

**Kim Cương Tỏa** (Vajra-sphota) (𑖪)

**Kim Cương Linh** (Vajra-ve'sa) (𑖫).

\_ Trong hình vuông thứ ba là 20 vị Hộ Pháp (Dharma-pàla) được xếp loại trong 5 cõi Trời tại bốn phương như sau:

5 cõi Trời ở Phương Đông (từ trái qua phải)

**Đế Thích** ('Sakra) (𑖬)

**Phạm Thiên** (Brahma) (𑖭)

**Kim Cương Tồi** (Vajra-vikirāṇa) (𑖮)

**Câu Ma La** (Kumàra) (𑖯)

**Na La Diên** (Nàràyaṇa) (𑖰)

5 cõi Trời ở phương Nam (từ trên xuống dưới)

**Huỳnh Hoặc** (Piṅgala) (𑖀)

**Tuệ Tinh** (Ketu) (𑖂)

**Kim Cương Thực** (Vajra-bhakṣam) (𑖄)

**Nguyệt Thiên** (Candra) (𑖆)

**Nhật Thiên** (Āditya) (𑖈)

5 cõi Trời ở phương Tây (từ trái qua phải)

**La Sát** (Rākṣasa) (𑖊)

**Phong Thiên** (Vāyu) (𑖌)

**Kim Cương Y** (Vajra-va'si) (𑖎)

**Hỏa Thiên** (Agni) (𑖐)

**Đa Văn** (Vai'sravaṇa) (𑖒)

5 cõi Trời ở phương Bắc (từ trên xuống dưới)

**Kim Cương Diện** (Vajra-mukha) (𑖔)

**Diêm Ma** (Yama) (𑖖)

**Điều Phục** (Vajra-jaya) (𑖘)

**Tỳ Na Dạ Ca** (Vināyaka) (𑖚)

**Thủy Thiên** (Varuṇa) (𑖜)

### 1\_ Tỳ Lô Giá Na Như Lai (Vairocana):

Vairocana được dịch là: Biến Chiếu, Quang Minh Biến Chiếu, Tịnh Mãn, Tam Nghiệp Mãn, Quảng Bác Nghiêm Tịnh... tức là Báo Thân hoặc Pháp Thân của Phật Đà.

Do ánh sáng Trí Tuệ của Như Lai chiếu khắp tất cả, hay khiến cho Pháp Giới vô biên ánh sáng phóng khắp, hay khai ngộ Phật Tính vốn có đủ của chúng sinh, hoàn thành mọi loại sự nghiệp của Thế Gian và Xuất Thế Gian. Vì thế có tên gọi là Đại Nhật.

Đại Nhật Như Lai của Kim Cương Giới tượng trưng cho sự tột hoai phiền não của chúng sinh. Đạt được Trí Tuệ giáng phục phiền não nên ví dụ là **Kim Cương** (Vajra) biểu thị cho sự bền chắc chẳng hoại, đại biểu cho Thế Giới Trí Tuệ của Như Lai.

Trong Hội này thì Đại Nhật Như Lai là Chủ của **Phật Bộ** (Buddha-kula), đại biểu cho việc chuyển Thức thứ 9 (Amala-vijñāna: Vô Cấu Thức) thành **Pháp Giới Thế Tính Trí** (Dharma-dhātu parakṛti Jñāna) và được xem là **Thượng Trụ Tam Thế Tịnh Diệu Pháp Thân**



Tôn Hình: Thân màu thịt trắng, đầy đủ 32 tướng tốt , 80 vẻ đẹp, đầu đội mào báu năm Phật, khoác áo Trời màu nhiệm.

Mật Hiệu là: **Biến Chiếu Kim Cương, Vô Chướng Kim Cương**

Chữ chủng tử là: VAM ( ॠ )

Tam Muội Gia Hình là: Suất Đổ Ba (Stùpa: cái tháp)



Tướng Ấn là: Trí Quyền Ấn



Chân Ngôn là:

ॐ वज्रधतु वाम

OM \_ VAJRA-DHÀTU VAM

## 2\_Kim Cương Ba La Mật Bồ Tát (Vajra- Pàramità):

Tôn này được sinh ra từ **Tâm Bồ Đề** của Trí Pháp Thân Đại Nhật Như Lai, biểu thị cho dụng của Trí Kim Cương bền chắc

\_ **Lược thuật Kim Cương Đỉnh Du Già phân biệt Thánh Vị tu chứng Pháp Môn** ghi nhận rằng:

“Ở Nội Tâm của Tỳ Lô Giá Na Phật chứng đắc **Ngũ Phong Kim Cương Bồ Đề Tâm Tam Ma Địa Trí** . Vì tự thọ dụng cho nên từ Ngũ Phong Kim Cương Bồ Đề Tâm Tam Ma Địa Trí tuôn ra ánh sáng Kim Cương chiếu khắp mười phương Thế Giới , tịnh Tâm Đại Bồ Đề của tất cả chúng sinh, rồi quay trở lại thu làm một Thể. Vì khiến cho tất cả Bồ Tát thọ dụng Tam Ma Địa Trí cho nên thành hình **Kim Cương Ba La Mật** trụ ở vành trăng trước mặt Tỳ Lô Giá Na Như Lai”

Do Kim Cương Ba La Mật gia trì cho nên chúng được **Đại Viên Kính Trí** tràn khắp hư không , viên mãn vòng khắp Pháp Giới.



Tôn Hình: Thân màu xanh, hiện hình Thiên Nữ, khoác áo Yết Ma, tay trái để ngang ngực nắm quyền, hương lòng bàn tay ra ngoài, tay phải kết Xúc Địa Ấn

Mật Hiệu là: **Kiên Cố Kim Cương**

Chữ chủng tử là: HÙM ( 𑖦 )

Tam Muội Gia Hình là: Chày Ngũ Cổ



Tượng Ấn là: Xúc Địa Ấn



Chân Ngôn là:

ॐ सत्वावज्रि हूँ

OM SATVA-VAJRI HÙM

### **3\_Bảo Ba La Mật Bồ Tát (Ratna- Pàramità):**

Tôn này được sinh ra từ **Tạng báu Công Đức thuộc muôn Hạnh lành** của Trí Pháp Thân Đại Nhật Như Lai, biểu thị cho sự sinh ra mọi báu của vạn Đức

\_ **Lược thuật Kim Cương Đỉnh Du Già phân biệt Thánh Vị tu chứng Pháp Môn** ghi nhận rằng:

“Ở Nội Tâm của Tỳ Lô Giá Na Phật chứng đắc **Hư Không Tạng Đại Ma Ni Công Đức Tam Ma Địa Trí** . Vì tự thọ dụng cho nên từ Hư Không Tạng Đại Ma Ni Công Đức Tam Ma Địa Trí tuôn ra ánh sáng Hư Không Bảo (vật báu của hư không) chiếu khắp mười phương Thế Giới khiến cho tất cả chúng sinh viên mãn

công đức, rồi quay trở lại thu làm một Thể. Vì khiến cho tất cả Bồ Tát thọ dụng Tam Ma Địa Trí cho nên thành hình **Kim Cương Bảo Ba La Mật** trụ ở vành trăng bên phải Tỳ Lô Giá Na Như Lai”

Do Bảo Ba La Mật gia trì cho nên đối với vô biên Chúng Sinh Thế Gian và vô biên Khí Thế Gian, chứng được **Bình Đẳng Tính Trí** (Samatà Jñāna)

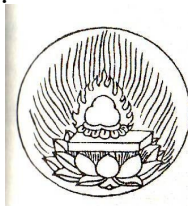


Tôn Hình: Thân màu vàng, hiện hình Thiên Nữ, khoác áo Yết Ma, tay trái cầm hoa sen, bên trên có viên ngọc báu, tay phải kết Dữ Nguyện Ấn (hoặc cầm viên ngọc tròn)

Mật Hiệu là: **Trì Bảo Kim Cương**

Chữ chủng tử là: TRÀḤ (ॡ)

Tam Muội Gia Hình là: Tam Biện Bảo Châu



Tướng Ấn là: Tay trái nắm quyền để ở eo, tay phải duỗi giương cánh tay tác Dữ Nguyện Ấn



Chân Ngôn là:

ॐ ३ ॡ ॡ ॡ ॡ

OM RATNA-VAJRI TRÀḤ

#### 4\_Pháp Ba La Mật Bồ Tát (Dharma- Pàramità):

Tôn này được sinh ra từ **Tự Tính Thanh Tịnh Liên Hoa Trí** của Trí Pháp Thân Đại Nhật Như Lai, biểu thị cho việc nói Pháp đầy đủ là Đức của **Đoạn Nghi Tuệ Môn**

\_ **Lược thuật Kim Cương Đỉnh Du Già phân biệt Thánh Vị tu chứng Pháp Môn** ghi nhận rằng:

“Ở Nội Tâm của Tỳ Lô Giá Na Phật chứng đắc **Đại Liên Hoa Trí Tuệ Tam Ma Địa Trí** . Vì tự thọ dụng cho nên từ Đại Liên Hoa Trí Tuệ Tam Ma Địa Trí tuôn ra ánh sáng Liên Hoa (Hoa sen) tịnh mọi khách trần phiền não của chúng sinh, rồi quay trở lại thu làm một Thể. Vì khiến cho tất cả Bồ Tát thọ dụng Tam Ma Địa Trí cho nên thành hình **Pháp Ba La Mật** trụ ở vành trăng sau lưng Tỳ Lô Giá Na Như Lai”

Do Pháp Ba La Mật gia trì cho nên đối với vô lượng Tam Muội Đà La Ni Môn, các Pháp Giải Thoát, chứng được **Diệu Quan Sát Trí** (Pratyavekṣana Jñāna).

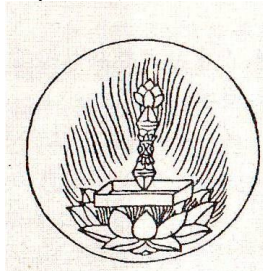


Tôn Hình: Thân màu thịt đỏ, hiện hình Thiên Nữ, khoác áo Yết Ma, kết Định Ấn, bên trên có hoa sen đỏ, trên hoa có rương Kinh Phạn (Phạn Khiếp)

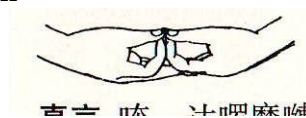
Mật Hiệu là: **Liên Hoa Kim Cương, Thanh Tịnh Kim Cương**

Chữ chủng tử là : HRĪḤ (𑖦𑖯)

Tam Muội Gia Hình là: Chày Độc Cổ, hoa sen hồng



Tượng Ấn là: Di Đà Định Ấn



Chân Ngôn là:

𑖦𑖯 𑖦𑖯 𑖦𑖯 𑖦𑖯 𑖦𑖯

OM DHARMA-VAJRI HRĪḤ

### 5\_Nghiệp Ba La Mật Bồ Tát (Karma\_ Pàramità):

Tôn này được sinh ra từ **Đại Tinh Tiến Trí** của Trí Pháp Thân Đại Nhật Như Lai, biểu thị cho sự nghiệp thành tựu lợi ích chúng sinh.

\_ **Lược thuật Kim Cương Đỉnh Du Già phân biệt Thánh Vị tu chứng Pháp Môn** ghi nhận rằng:

“Ở Nội Tâm của Tỳ Lô Giá Na Phật chứng đắc **Yết Ma Kim Cương Đại Tinh Tiến Tam Ma Địa Trí**. Vì tự thọ dụng cho nên từ Yết Ma Kim Cương Đại Tinh Tiến Tam Ma Địa Trí tuôn ra ánh sáng Yết Ma (Karma: Nghiệp dụng) chiếu



khắp mười phương Thế Giới khiến cho tất cả chúng sinh trừ bỏ tất cả sự trề nãi lười biếng thành đại tinh tiến, rồi quay trở lại thu làm một Thể. Vì khiến cho tất cả Bồ Tát thọ dụng Tam Ma Địa Trí cho nên thành hình **Yết Ma Ba La Mật** trụ ở vành trăng bên trái Tỳ Lô Giá Na Như Lai”

Do Yết Ma Ba La Mật gia trì cho nên đối với vô lượng an lập của Thế Giới tạp nhiễm, Thế Giới thanh tịnh, chứng được **Thành Sở Tác Trí** (Kṛtya muṣṭhāna Jñāna)



Tôn Hình: Thân màu xanh lục, hiện hình Thiên Nữ, khoác áo Yết Ma, tay trái cầm hoa sen, bên trên có viên ngọc báu, tay phải cầm chày Yết Ma

Mật Hiệu là: **Diệu Dụng Kim Cương, Tác Nghiệp Kim Cương**

Chữ chủng tử là : AH (𑖀).

Tam Muội Gia Hình là: Chày Yết Ma ( Thập Tự Độc Cổ)



Tượng Ấn là: Tay trái để ngang eo nắm quyền, tay phải kết Thí Vô Úy Ấn



Chân Ngôn là:

𑖀 𑖀 𑖀 𑖀 𑖀 𑖀

OM KARMA-VAJRI AH

Bốn vị Ba La Mật Đa Bồ Tát này là 4 vị Bồ Tát thân cận của Đại Nhật Như Lai, tượng trưng cho Đức đặc biệt thuộc Quả Vị Pháp Thân của Đại Nhật Như Lai.

Bốn Tôn này được bốn vị Phật (A Súc, Bảo Sinh, Vô Lượng Thọ, Bất Không Thành Tựu) sai đến cúng dường Đức Tỳ Lô Giá Na Phật, biểu thị cho ý nghĩa là:” **Từ 4 Trí Như Lai sinh ra 4 Ba La Mật Bồ Tát, là bà mẹ sinh thành dưỡng dục tất cả Thánh Hiền trong Tam Thế** (Khoảng trước, khoảng giữa, khoảng sau) “

Do 4 vị Phật chủ về **Trí Đức**, nên 4 vị Ba La Mật Bồ Tát chủ về **Định Đức** nhằm minh họa ý nghĩa:”Khi ở **Nhân Vị** tu hành thời hiện hình Bồ Tát”

Bốn Tôn này thuộc Phật Bộ (Buddha-kula), là ở trên Quả có đầy đủ Lý Trí, Giác Đạo viên mãn. **Lý** này **Trí** này. Phàm địa vị chưa hiển, nhập vào Quả Vị thì đầy đủ Lý Trí, viên mãn Giác Đạo nên gọi là Phật Bộ, nhận lấy công việc **Đại Định**

\_ Trong vòng Kim Cương, mỗi vị Phật chung quanh Đức Tỳ Lô Giá Na lại được bốn vị Bát Nhã Bồ Tát (Prajñā-bodhisatva) vây quanh. Sự liên hệ này diễn tả sự hỗ tương giữa Bát Nhã Ba La Mật và bốn Ba La Mật. Những vị Bát Nhã Bồ Tát này được Đức Tỳ Lô Giá Na phụng hứa cho bốn vị Phật và được an trí như sau:

#### **6\_ A Súc Như Lai (Akṣobhya):**

Akṣobhya dịch âm là A Súc Bệ Phật, A Súc Bà Phật. Dịch ý là Bất Động, Vô Động, Vô Nộ, Vô Sân Khuể...là Đức Phật Đà của Thế Giới **Diệu Hỷ** (Abhirati) ở phương Đông

Tôn này là Thân Đẳng Giác của **Kim Cương Bình Đẳng** được tuôn ra từ Đại Viên Kính Trí của Đại Nhật Như Lai, tượng trưng cho Đức đặc biệt Bình Đẳng của tất cả chư Phật.

Người mới phát Tâm Bồ Đề, do duyên gia trì của A Súc Phật mà hay thành chứng viên mãn Tâm Bồ Đề.

Trong Hội này, A Súc Phật là Chủ của Kim Cương Bộ (Vajra-kula), biểu thị cho việc chuyển thức thứ 8 (Alaya-vijñāna: Tầng Thức) thành **Đại Viên Kính Trí** (Adar'sa-jñāna) và được xem là **Kim Cương Kiên Cố Tự Tính Thân**



Tôn Hình: Thân màu xanh, tay trái nắm quyền để ở eo, tay phải kết Xúc Địa Ấn

Mật Hiệu là: **Bất Động Kim Cương, Bồ Úy Kim Cương**

Chữ chủng tử là: HÙM (𑖕)

Tam Muội Gia Hình là: Chày Ngũ Cổ nằm ngang bên trên có chày Độc Cô dựng đứng



Tượng Ấn là: Xúc Địa Ấn



Chân Ngôn là:

ॐ ॐ ॐ ॐ ॐ

OM \_ AKṢOBHYA HÙM

### 7\_Kim Cương Tát Đỏa (Vajra-satva):

Tôn này được sinh ra từ **Thế Tính bền chắc của Bồ Đề** của tất cả Như Lai

**\_ Lược thuật Kim Cương Đỉnh Du Già phân biệt Thánh Vị tu chứng Pháp**

**Môn** ghi nhận rằng:

“Ở Nội Tâm của Tỳ Lô Giá Na Phật chứng đắc **Kim Cương Tát Đỏa Dũng Mãnh Bồ Đề Tâm Tam Ma Địa Trí** .Vì tự thọ dụng cho nên từ Kim Cương Tát Đỏa Dũng Mãnh Bồ Đề Tâm Tam Ma Địa Trí tuôn ra ánh sáng Ngũ Phong Kim Cương (Chày Kim Cương có năm ngọn) chiếu khắp mười phương Thế Giới khiến cho tất cả chúng sinh đốn chứng (chứng ngay) Hạnh Phổ Hiền, rồi quay trở lại thu làm một Thế. Vì khiến cho tất cả Bồ Tát thọ dụng Tam Ma Địa Trí cho nên thành hình **Kim Cương Tát Đỏa Bồ Tát** trụ ở vành trăng trước mặt A Súc Như Lai”

Do Kim Cương Tát Đỏa gia trì cho nên ở sát na mãnh lợi Tâm, chứng ngay (Đốn Chứng ) Vô Thượng Bồ Đề.



Tôn Hình: Thân màu thịt, tay phải cầm chày Ngũ Cổ để trước ngực, tay trái cầm cái chuông Ngũ Cổ

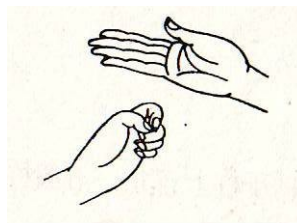
Mật Hiệu là: **Chân Như Kim Cương, Đại Dũng Kim Cương**

Chữ chủng tử là: A (ॐ), À (ॐ), AH (ॐ)

Tam Muội Gia Hình là: Chày Ngũ Cổ dựng thẳng đứng



Tướng Ấn là: Kim Cương Tát Đỏa Ấn. Tay trái nắm Kim Cương Quyền để ở eo, tay phải tác Kim Cương Quyền để ở tim, dùng quyền phải làm thế rút nắm như chuông



Chân Ngôn là:

ॐ वज्रसत्वा ह्रिः

OM \_ VAJRA-SATVA AH

### 8\_Kim Cương Vương Bồ Tát (Vajra-ràja):

Tôn này được sinh ra từ **Thể Tính bốn Nhiếp của Bồ Đề** của tất cả Như Lai

**\_ Lược thuật Kim Cương Đỉnh Du Già phân biệt Thánh Vị tu chứng Pháp Môn** ghi nhận rằng:

“Ở Nội Tâm của Tỳ Lô Giá Na Phật chứng đắc **Kim Cương Câu Tứ Nhiếp Tam Ma Địa Trí** . Vì tự thọ dụng cho nên từ Kim Cương Câu Tứ Nhiếp Tam Ma Địa Trí tuôn ra ánh sáng Kim Cương Câu (Móc câu Kim Cương) chiếu khắp mười phương Thế Giới , dùng bốn Nhiếp Pháp nhiếp tất cả chúng sinh an nơi Vô Thượng Bồ Đề, rồi quay trở lại thu làm một Thể. Vì khiến cho tất cả Bồ Tát thọ dụng Tam Ma Địa Trí cho nên thành hình **Kim Cương Vương Bồ Tát** trụ ở vành trăng bên phải A Súc Như Lai”

Do Kim Cương Vương Bồ Tát gia trì cho nên ở trong các Môn lợi lạc của Hữu Tình , gia bị đầy đủ bốn môn Nhiếp Pháp.

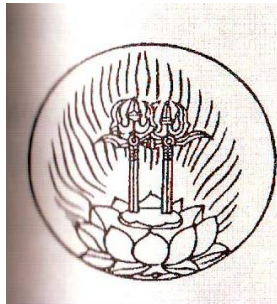


Tôn Hình: Thân màu thịt, hai tay nắm Kim Cương Quyền giao chéo nhau trước ngực.

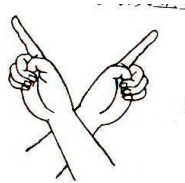
Mật Hiệu là: **Tự Tại Kim Cương, Trì Câu Kim Cương**

Chữ chủng tử là: JAH (ॐ)

Tam Muội Gia Hình là: Hai chày Kim Cương dựng đứng



Tượng Ấn là: Kim Cương Vương Ấn



Chân Ngôn là:

ॐ ॐ ॐ ॐ ॐ

OM \_ VAJRA-RÀJA JAH

### **9\_ Kim Cương Ái Bồ Tát (Vajra-ràga):**

Tôn này được sinh ra từ **Thể Tính không có nhiễm tịnh của Bồ Đề** của tất cả Như Lai

**\_ Lược thuật Kim Cương Đỉnh Du Già phân biệt Thánh Vị tu chứng Pháp Môn** ghi nhận rằng:

“ Ở Nội Tâm của Tỳ Lô Giá Na Phật chứng đắc **Kim Cương Ái Đại Bi Tiễn Tam Ma Địa Trí** . Vì tự thọ dụng cho nên từ Kim Cương Ái Đại Bi Tiễn Tam Ma Địa Trí tuôn ra ánh sáng Kim Cương Tiễn (Mũi tên Kim Cương), bắn hại Tâm chán bỏ xa lìa (Yểm Ly) Vô Thượng Bồ Đề của tất cả chúng sinh, rồi quay trở lại thu làm

một Thể. Vì khiến cho tất cả Bồ Tát thọ dụng Tam Ma Địa Trí cho nên thành hình **Kim Cương Ái Bồ Tát** trụ ở vành trăng bên trái A Súc Như Lai”.

Do Kim Cương Ái Bồ Tát gia trì cho nên đối với vô biên Hữu Tình, tăng Vô Duyên Đại Bi không hề gián đoạn.



Tôn Hình: Thân màu thịt, hai tay cầm mũi tên

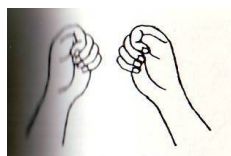
Mật Hiệu là: **Ly Lạc Kim Cương, Ly Dục Kim Cương**

Chữ chủng tử là: HOḤ (ॐ),

Tam Muội Gia Hình là: Trên dưới đều có một cái chày giao chéo nhau là hai chày Tam Cổ dựng đứng, hoặc mũi tên



Tượng Ấn là: Hai Quyền như dạng phóng mũi tên



Chân Ngôn là:

ॐ वज्ररगा ॐ

OM \_ VAJRA-RÀGA HOḤ

### **10\_ Kim Cương Thiện Tai Bồ Tát (Vajra-sàdhu):**

Lại xưng là: Kim Cương Xứng Bồ Tát, Kim Cương Hỷ Bồ Tát, Hoan Hỷ Vương Bồ Tát. Tên gọi riêng là: Ma Ha Duyệt Ý Bồ Tát, Diệu Tát Đỏa Thượng Thủ Bồ Tát, Kim Cương Thủ (cái đầu) Bồ Tát.

Tôn này được sinh ra từ **Thể Tính tùy vui khen ngợi của Bồ Đề** của tất cả Như Lai.

\_ **Lược thuật Kim Cương Đỉnh Du Già phân biệt Thánh Vị tu chứng Pháp Môn** ghi nhận rằng:

“Ở Nội Tâm Tỳ Lô Giá Na Phật chứng đắc **Kim Cương Thiện Tai Hoan Hỷ Dũng Dực Tam Ma Địa Trí** . Vì tự thọ dụng cho nên từ Kim Cương Thiện Tai Hoan Hỷ Dũng Dực Tam Ma Địa Trí tuôn ra ánh sáng Kim Cương Thiện Tai Ấn (Ấn tốt lành mừng vui của Kim Cương) chiếu khắp mười phương Thế Giới, chiếu soi tất cả sự lo buồn sinh ý thấp kém đối với Hạnh Phổ Hiền của tất cả chúng sinh khiến được thân tâm dụng ý phấn khởi, rồi quay trở lại thu làm một Thể. Vì khiến cho tất cả Bồ Tát thọ dụng Tam Ma Địa Trí cho nên thành hình **Kim Cương Thiện Tai Bồ Tát** trụ ở vành trăng sau lưng A Súc Như Lai”.

Do Kim Cương Thiện Tai Bồ Tát gia trì cho nên đối với các Pháp Lành khao khát không chán nản, thấy chút ít điều lành liền ca ngợi xưng tán.

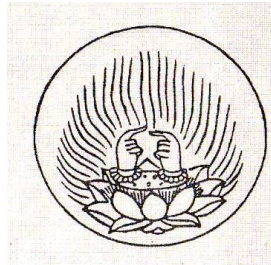


Tôn Hình: Thân màu thịt, hai tay nắm quyền để ngang ngực

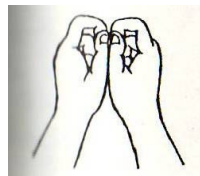
Mật Hiệu là: **Tán Thán Kim Cương, An Lạc Kim Cương**

Chữ chủng tử là: SA (𑖰) hay SAḤ (𑖰ᑦ)

Tam Muội Gia Hình là: Hai tay tác Kim Cương Quyền để song song nhau, tựa dạng búng ngón tay



Tướng Ấn là: Hai tay nắm quyền cùng hợp nhau, để ngang ngực, đem hai ngón cái, ngón trỏ làm dạng búng ngón tay



Chân Ngôn là:

ॐ 𑖰𑖳𑖱𑖳𑖱 𑖰

OM \_ VAJRA-SĀDHU SAḤ

Đây là 4 Thân Cận Bồ Tát của Bất Động Như Lai trong Kim Cương Uy Trang Nghiêm Giới ở phương Đông, biểu thị cho việc dùng **Trì Giới, Nhẫn Nhục** để thành tựu Công Đức của Tâm Bồ Đề

Bốn vị Bồ Tát này thuộc Kim Cương Bộ (Vajra-kula), là Lực Dụng thuộc **Tuệ** của Như Lai, hay tối phá ba chương **Hoặc, Nghiệp, Khổ** cho nên dùng làm ví dụ mà gọi tên là Kim Cương Bộ.

Lại nữa, Tự Tâm của chúng sinh vốn có Trí Tuệ bền chắc. Tuy tại trong bần sinh tử, trải qua vô số kiếp nhưng chẳng hư chẳng hoại mà lại hay phá phiền não... như Kim Cương tuy bị chôn vùi trong đất nhưng chẳng hư chẳng hoại, hay tối phá các oán địch, vật xưa cũ nên gọi là Kim Cương Bộ, nhận lấy công việc **Đại Trí**

### 11\_ **Bảo Sinh Như Lai** (Ratna-sambhava):

Tôn này là thân Đẳng Giác của **Nghĩa Bình Đẳng** được tuôn ra từ Bình Đẳng Trí của Đại Nhật Như Lai, tượng trưng cho Đức đặc biệt hay gom tụ Công Đức thuộc Phước Đức của báu Ma Ni, hoàn thành mọi ước nguyện của chúng sinh, quán đỉnh ban cho địa vị Pháp Vương của ba cõi, khiến cho Ta Người (tự tha) bình đẳng.

Do Đức Phật Bảo Sinh gia trì cho nên bên trong chứng Bồ Đề, bên ngoài cảm thấy Đức Phật Bảo Sinh ở không trung Quán Đỉnh, thọ nhận địa vị Pháp Vương của ba cõi (Tam Giới Pháp Vương Vị).

Trong Hội này thì Bảo Sinh Như Lai là Chủ của Bảo Bộ (Ratna-kula), biểu thị cho việc chuyển thức thứ 7 (Manas-vijñāna: Mạt Na Thức) thành **Bình Đẳng Tính Trí** và được xem là **Phước Đức Trang Nghiêm Tự Thân**

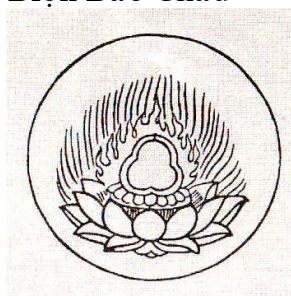


Tôn Hình: Thân màu vàng, tay phải kết Thí Nguyện Ấn, tay trái nắm Kim Cương Quyền để trước eo

Mật Hiệu là: **Bình Đẳng Kim Cương, Đại Phước Kim Cương**

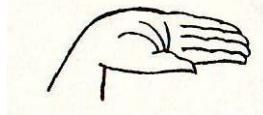
Chữ chủng tử là: TRÀH (𑖦𑖅)

Tam Muội Gia Hình là: Tam Biện Bảo Châu





Tướng Ấn là: Mãn Nguyên Ấn (Ấn trao cho ước nguyện)



Chân Ngôn là:

ॐ [ ३ ५ ६ ७ ८ ९ ]

OM \_RATNA-SAMBHAVA TRÀH

## 12\_ Kim Cương Bảo Bồ Tát (Vajra-ratna):

Tôn này được sinh ra từ **Nghĩa trang nghiêm rộng lớn** của tất cả Như Lai

\_ **Lược thuật Kim Cương Đỉnh Du Già phân biệt Thánh Vị tu chứng Pháp**

Môn ghi nhận rằng:

“Ở Nội Tâm Tỳ Lô Giá Na Phật chứng đắc **Kim Cương Bảo Quán Đỉnh Tam Ma Địa Trí** . Vì tự thọ dụng cho nên từ Kim Cương Bảo Quán Đỉnh Tam Ma Địa Trí tuôn ra ánh sáng Kim Cương Bảo (Vật báu Kim Cương) chiếu khắp mười phương Thế Giới, rưới vẩy lên đỉnh đầu của tất cả chúng sinh đắc được Chức Vị của Bồ Tát Bất Thoái Chuyển, rồi quay trở lại thu làm một Thể. Vì khiến cho tất cả Bồ Tát thọ dụng Tam Ma Địa Trí cho nên thành hình **Kim Cương Bảo Bồ Tát** trụ ở vành trăng trước mặt Bảo Sinh Như Lai”.

Do Kim Cương Bảo Bồ Tát gia trì cho nên chứng được Trí Vô Nhiễm giống như hư không rộng lớn tròn đầy.

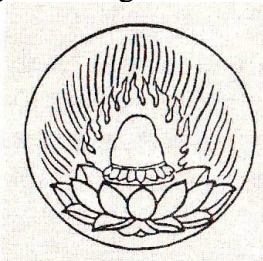


Tôn Hình: Thân màu thịt, tay phải cầm viên ngọc báu, tay trái kết Dữ Nguyên Ấn

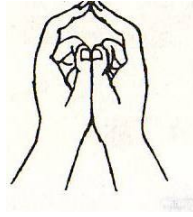
Mật Hiệu là: **Đại Bảo Kim Cương, Như Ý Kim Cương, Khố Tạng Kim Cương**

Chữ chủng tử là: OM ( ॐ )

Tam Muội Gia Hình là: Trong lửa sáng có Tam Biện Bảo Châu



Tướng Ấn là: Hai tay tác Kim Cương Quyền cùng hợp mặt quyền, đều duỗi ngón trở cùng vịn nhau như hình bấu.



Chân Ngôn là:

ॐ वज्ररत्न ॐ

OM \_ VAJRA-RATNA OM

### 13\_ Kim Cương Quang Bồ Tát (Vajra-Teja):

Tôn này được sinh ra từ **Nghĩa uy đức chiếu diệu rộng lớn** của tất cả Như Lai.

\_ **Lược thuật Kim Cương Đỉnh Du Già phân biệt Thánh Vị tu chứng Pháp Môn** ghi nhận rằng:

“Ở Nội Tâm của Tỳ Lô Giá Na Phật chứng đắc **Kim Cương Uy Quang Tam Ma Địa Trí** . Vì tự thọ dụng cho nên từ Kim Cương Uy Quang Tam Ma Địa Trí tuôn ra ánh sáng Kim Cương Nhật (Mặt Trời Kim Cương) chiếu khắp mười phương Thế Giới, phá ngu ám vô minh của tất cả chúng sinh khiến cho phát ánh sáng Đại Trí (Đại Trí Quang), rồi quay trở lại thu làm một Thể. Vì khiến cho tất cả Bồ Tát thọ dụng Tam Ma Địa Trí cho nên thành hình **Kim Cương Uy Quang Bồ Tát** trụ ở vàng trắng bên phải Bảo Sinh Như Lai”.

Do Kim Cương Quang Minh Bồ Tát gia trì cho nên chứng được Tuệ Quang (Ánh sáng Tuệ ) giống như mặt trời không lúc nào không chiếu sáng.



Tôn Hình: Thân màu thịt, tay trái nắm quyền để trên đùi, tay phải cầm vành mặt trời

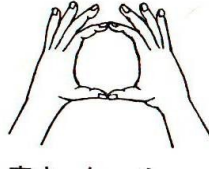
Mật Hiệu là: **Uy Đức Kim Cương, Uy Quang Kim Cương**

Chữ chủng tử là: AM ( 𑖦 ) hay ÀM ( 𑖧 )

Tam Muội Gia Hình là: Vành mặt trời (nhật luân)



Tướng Ấn là: Hai tay đem đầu ngón phía trước của ngón trỏ, ngón cái cùng hợp nhau như dạng vành mặt trời, 6 ngón còn lại đều phóng ra như lửa sáng, phóng chuyển ba lần



Chân Ngôn là:

ॐ वज्रतेजः ॐ

OM \_ VAJRA-TEJA ÆM

#### 14\_ Kim Cương Tràng Bồ Tát (Vajra-ketu):

Tôn này được sinh ra từ **Nghĩa viên mãn ước nguyện rộng lớn** của tất cả Như Lai.

\_ **Lược thuật Kim Cương Đỉnh Du Già phân biệt Thánh Vị tu chứng Pháp Môn** ghi nhận rằng:

“Ở Nội Tâm của Tỳ Lô Giá Na Phật chứng đắc **Kim Cương Bảo Tràng Tam Ma Địa Trí** . Vì tự thọ dụng cho nên từ Kim Cương Bảo Tràng Tam Ma Địa Trí tuông ra ánh sáng Kim Cương Tràng (Cây phướng Kim Cương) chiếu khắp mười phương Thế Giới mãn ý nguyện của tất cả chúng sinh, rồi quay trở lại thu làm một Thể. Vì khiến cho tất cả Bồ Tát thọ dụng Tam Ma Địa Trí cho nên thành hình **Kim Cương Tràng Bồ Tát** trụ ở vành trăng bên trái Bảo Sinh Như Lai”.

Do Kim Cương Tràng Bồ Tát gia trì cho nên hay mãn hết thủy ước nguyện về Thế Gian và Xuất Thế Gian của chúng Hữu Tình, giống như cây phướng báu Chân Đà Ma Ni (Cintā-maṇi-ketu)



Tôn Hình: Thân màu thịt, hai tay cầm cây phướng Như Ý

Mật Hiệu là: **Viên Mãn Kim Cương, Nguyện Mãn Kim Cương**

Chữ chủng tử là: TRAM ( 𑖣 ), hay TRÀM ( 𑖣𑖅 )

Tam Muội Gia Hình là: Phan Phướng Như Ý



Tượng Ấn là: Kim Cương Tràng Yết Ma Ấn



Chân Ngôn là:

ॐ वज्रकेतुं

OM \_ VAJRA-KETU TRÀM

### 15\_ Kim Cương Tiểu Bồ Tát (Vajra-hàsa):

Lại xưng là: Ma Ha Tiểu Bồ Tát, Ma Ha Hy Hữu Bồ Tát, Kim Cương Hoan Hỷ Bồ Tát

Tôn này được sinh ra từ **Nghĩa vui vẻ rộng lớn** của tất cả Như Lai.

**\_Lược thuật Kim Cương Đỉnh Du Già phân biệt Thánh Vị tu chứng Pháp Môn** ghi nhận rằng:

“Ở Nội Tâm của Tỳ Lô Giá Na Phật chứng đắc **Kim Cương Tiểu Ấn Thọ Ký Tam Ma Địa Trí** . Vì tự thọ dụng cho nên từ Kim Cương Tiểu Ấn Thọ Ký Tam Ma Địa Trí tuôn ra ánh sáng Kim Cương Tiểu Ấn (Ấn cười vui của Kim Cương) chiếu khắp mười phương Thế Giới , chẳng định Tính chúng sinh đều truyền trao Bình Đẳng Vô Thượng Bồ Đề Ký, rồi quay trở lại thu làm một Thể. Vì khiến cho tất cả Bồ Tát thọ dụng Tam Ma Địa Trí cho nên thành hình **Kim Cương Tiểu Bồ Tát** trụ ở vành trăng sau lưng Bảo Sinh Như Lai”.

Do Kim Cương Tiểu Bồ Tát gia trì cho nên tất cả hữu tình, hoặc thấy hoặc nghe, Tâm sinh hớn hở, đối với sự quyết định của Pháp thọ nhận sự lợi ích an vui của Pháp.



Tôn Hình: Thân màu thịt, để hai tay bên cạnh lỗ tai nắm quyền, tức là thế ấn lưng lỗ tai

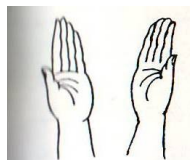
Mật Hiệu là: **Hỷ Duyệt Kim Cương, Hoan Hỷ Kim Cương**

Chữ chủng tử là: HAḤ (ॐ), ý là hai chướng tiêu hoàn toàn nên vui vẻ thích thú

Tam Muội Gia Hình là: Tiểu Chử (chày Tiểu)



Tướng Ấn là: Hai tay tác Kim Cương chướng, hướng tâm chướng lên trên, đến miệng thì ngửa bung



Chân Ngôn là:

ॐ वज्रहंसा ॐ

OM \_ VAJRA-HÀSA HAḤ

Đây là 4 Thân Cận Bồ Tát của Bảo Sinh Như Lai trong Bảo Quang Minh Công Đức Giới ở phương Nam, biểu thị cho việc dùng Bồ Thái không chấp trước để thành tựu Công Đức của Phước Đức Trang Nghiêm.

Bốn vị Bồ Tát thuộc Bảo Bộ (Ratna-kula), là trong tự lợi viên mãn của Phật có đủ vô biên công đức, hay trong vạn Đức viên mãn của Phật có Phước Đức vô biên..nên gọi là Bảo Bộ. Đây là phần **Tự Thọ Dụng** của Phật Bộ

### 16\_ Vô Lượng Thọ Như Lai (Amitàyus):

Lại xưng là A Di Đà Phật, Vô Lượng Quang Phật, Quán Tự Tại Vương Như Lai... Là Đức Phật Đà của Thế Giới **Cực Lạc** ở phương Tây.

Tôn này là Thân Đẳng Giác của **Pháp Bình Đẳng** được tuôn ra từ Diệu Quán Sát Trí của Đại Nhật Như Lai, tượng trưng cho Trí Tuệ Phổ Môn của tất cả Như Lai, khéo vận dụng phương tiện giáo hóa tất cả chúng sinh một cách bình đẳng

Do Đức Phật Quán Tự Tại Vương gia trì cho nên Ngũ Luân hay nói vô lượng Pháp Môn Tu Đa La.

Trong Hội này thì Vô Lượng Thọ Như Lai là Chủ của Liên Hoa Bộ (Padma-kula), biểu thị cho việc chuyển thức thứ 6 (Mano-vijñāna: Ý Thức) thành **Diệu Quán Sát Trí** và được xem là **Thọ Dụng Trí Tuệ Thân**

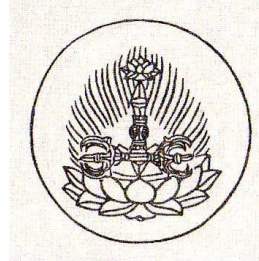


Tôn Hình: Thân màu đỏ, khoác áo kín vai phải, tay kết Di Đà Định Ấn

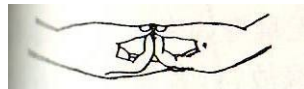
Mật Hiệu là: **Thanh Tịnh Kim Cương, Đại Bi Kim Cương**

Chữ chủng tử là: HRÌH (ॡ)

Tam Muội Gia Hình là: Trên hoa sen để chày Ngũ Cổ nằm ngang, trên chày để chày Độc Cổ dựng đứng, trên đầu chày có hoa sen hé nở



Tượng Ấn là: Di Đà Định Ấn



Chân Ngôn là:

ॐ ॡ ॡ ॡ ॡ ॡ ॡ

OM \_LOKE'SVARA-RÀJA HRÌH

### 17\_ Kim Cương Pháp Bồ Tát (Vajra-dharma):

Lại xưng là Kim Cương Nhân Bồ Tát

Tôn này được sinh ra từ Trí Tuệ tự tại không nhiễm của tất cả Như Lai.

\_ Lược thuật Kim Cương Đỉnh Du Già phân biệt Thánh Vị tu chứng Pháp

Môn ghi nhận rằng:

“Ở Nội Tâm của Tỳ Lô Giá Na Phật chứng đắc **Kim Cương Pháp Thanh Tịnh Vô Nhiễm Tam Ma Địa Trí** . Vì tự thọ dụng cho nên từ Kim Cương Pháp Thanh Tịnh Vô Nhiễm Tam Ma Địa Trí tuôn ra ánh sáng Kim Cương Pháp (Pháp của Kim Cương) chiếu khắp mười phương Thế Giới tinh trừ năm dục của chúng sinh khiến cho thân tâm được thanh tịnh giống như hoa sen chẳng nhiễm bụi dơ, rồi quay trở lại thu làm một Thể. Vì khiến cho tất cả Bồ Tát thọ dụng Tam Ma Địa Trí cho nên thành hình **Kim Cương Pháp Bồ Tát** trụ ở vành trăng trước mặt Quán Tự Tại Vương Như Lai”.

Do Kim Cương Pháp Bồ Tát gia trì cho nên chứng được bản tính Thanh Tịnh của Pháp , đều hay diễn nói Pháp Môn vi diệu, biết tất cả Pháp đều như Phiệt Dụ (cái bè đưa qua sông), chẳng thể chấp trước.



Tôn Hình: Thân màu thịt, tay trái để trước ngực cầm hoa sen, tay phải cầm một cánh sen làm thế bóc mở

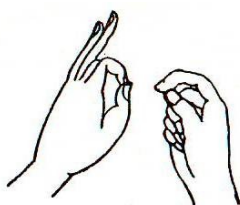
Mật Hiệu là: **Chính Pháp Kim Cương, Liên Hoa Kim Cương**

Chữ chủng tử là: HRÌH (𑖦𑖯)

Tam Muội Gia Hình là: Chày Liên Hoa Độc Cổ



Tượng Ấn là: Tay trái cầm hoa sen, tay phải cầm một cánh sen làm thế bóc mở



Chân Ngôn là:

ॐ वज्रधर्म 𑖦𑖯

OM \_VAJRA-DHARMA HRÌH

### 18\_ Kim Cương Lợi Bồ Tát (Vajra-tiṣṇa):

Tôn này được sinh ra từ **Trí chặt đứt vĩnh viễn Tập Khí** của tất cả Như Lai.

\_ **Lược thuật Kim Cương Đỉnh Du Già phân biệt Thánh Vị tu chứng Pháp Môn** ghi nhận rằng:

“Ở Nội Tâm của Tỳ Lô Giá Na Phật chứng đắc **Kim Cương Lợi Kiếm Bát Nhã Ba La Mật Tam Ma Địa Trí** . Vì tự thọ dụng cho nên từ Kim Cương Lợi Kiếm Bát Nhã Ba La Mật Tam Ma Địa Trí tuôn ra ánh sáng Kim Cương Lợi Kiếm ( cây kiếm sắc bén của Kim Cương ) chiếu khắp mười phương Thế Giới, cắt đứt sự

trời buộc sai khiến để cho tất cả chúng sinh xa lìa các khổ não, rồi quay trở lại thu làm một Thể. Vì khiến cho tất cả Bồ Tát thọ dụng Tam Ma Địa Trí cho nên thành hình **Kim Cương Kiếm Bồ Tát** trụ ở vành trăng bên phải Quán Tự Tại Vương Như Lai”.

Do Kim Cương Lợi Bồ Tát gia trì cho nên dùng cây kiếm Bát Nhã Ba La Mật hay chặt đứt các điều đau khổ thuộc vô lượng tạp nhiễm kết sử của Ta và Người



Tôn Hình: Thân màu vàng, tay trái cầm hoa sen, bên trên có rương Kinh Phạn, Tay phải cầm cây kiếm

Mật Hiệu là: **Bát Nhã Kim Cương, Trừ Tội Kim Cương**

Chữ chủng tử là: DHAM ( ॐ ) hay VAM ( ॐ )

Tam Muội Gia Hình là: cây kiếm



Tượng Ấn là: Tay trái có dạng cầm hoa sen, tay phải tác Kiếm Ấn



Chân Ngôn là:

ॐ वज्रिणं धाम

OM \_VAJRA-TIKṢṆA DHAM

**19\_ Kim Cương Nhân Bồ Tát (Vajra-hetu):**

Tôn này được sinh ra từ **Trí chuyển bánh xe Đại Pháp** của tất cả Như Lai



**\_ Lược thuật Kim Cương Đỉnh Du Già phân biệt Thánh Vị tu chứng Pháp Môn ghi nhận rằng:**

“Ở Nội Tâm của Tỳ Lô Giá Na Phật chứng đắc **Kim Cương Nhân Chuyển Pháp Luân Tam Ma Địa Trí** . Vì tự thọ dụng cho nên từ Kim Cương Nhân Chuyển Pháp Luân Tam Ma Địa Trí tuôn ra ánh sáng Kim Cương Luân (Bánh xe Kim Cương) chiếu khắp mười phương Thế Giới, dùng bốn Nhiếp nhiếp tất cả chúng sinh an nơi Vô Thượng Bồ Đề, rồi quay trở lại thu làm một Thể. Vì khiến cho tất cả Bồ Tát thọ dụng Tam Ma Địa Trí cho nên thành hình **Kim Cương Nhân Bồ Tát** trụ ở vành trăng bên trái Quán Tự Tại Vương Như Lai”.

Do Kim Cương Nhân Bồ Tát gia trì cho nên ở vô lượng Thế Giới của chư Phật, thỉnh tất cả Như Lai chuyển bánh xe Diệu Pháp.



Tôn Hình: Thân màu thịt, tay trái nắm Kim Cương Quyền để ngang eo, tay phải để trước ngực cầm bánh xe Pháp (Pháp Luân)

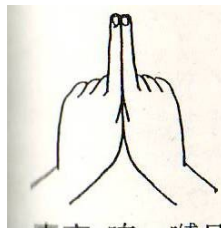
Mật Hiệu là: **Bất Thoái Kim Cương, Bồ Đề Kim Cương**

Chữ chủng tử là: MAM (𑖣)

Tam Muội Gia Hình là: Bánh xe có tám cây cãm



Tướng Ấn là: Hai tay tác Kim Cương Quyền, duỗi thẳng ngón trở kèm song song, ở trước rốn thuận chuyển



Chân Ngôn là:

𑖣 𑖣𑖣𑖣𑖣 𑖣

**20\_ Kim Cương Ngũ Bồ Tát (Vajra-bhàsa):**

Lại xưng là Kim Cương Ngũ Ngôn Bồ Tát, Vô Ngôn Bồ Tát,

Tôn này được sinh ra từ **Trí lià ngôn thuyết hý luận** của tất cả Như Lai. Tôn này tượng trưng cho Đức **Nội Chứng** của Đức Vô Lượng Thọ Như Lai vì chúng sinh nói Pháp.

**\_ Lược thuật Kim Cương Đỉnh Du Già phân biệt Thánh Vị tu chứng Pháp Môn** ghi nhận rằng:

“Ở Nội Tâm của Tỳ Lô Giá Na Phật chứng đắc **Kim Cương Mật Ngũ Ly Ngôn Thuyết Tam Ma Địa Trí** . Vì tự thọ dụng cho nên từ Kim Cương Mật Ngũ Ly Ngôn Thuyết Tam Ma Địa Trí tuôn ra ánh sáng Kim Cương Thiệt (Cái lưỡi Kim Cương) chiếu khắp mười phương Thế Giới , hay trừ Ác Tuệ của tất cả chúng sinh khiến cho đắc được bốn Vô Ngại Giải Nghiệp Thuyết Biện Tài, rồi quay trở lại thu làm một Thể. Vì khiến cho tất cả Bồ Tát thọ dụng Tam Ma Địa Trí cho nên thành hình **Kim Cương Ngũ Bồ Tát** trụ ở vành trăng sau lưng Quán Tự Tại Vương Như Lai”.

Do Kim Cương Ngũ Bồ Tát gia trì cho nên dùng 64 loại Pháp Âm đến khắp mười phương , tùy theo loại chúng sinh đều thành sự lợi ích của Pháp.



Tôn Hình: Thân màu thịt, tay trái nắm Kim Cương Quyền để ngang eo, tay phải để trước ngực cầm cái lưỡi Như Lai (Như Lai Thiệt)

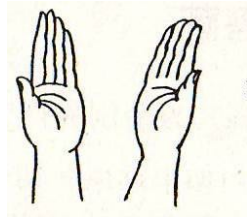
Mật Hiệu là: **Tính Không Kim Cương, Diệu Ngũ Kim Cương**

Chữ chủng tử là: RAM ( 𑖦 )

Tam Muội Gia Hình là: Chày Tam Cổ trong cái lưỡi



Tượng Ấn là: Hai tay tác Kim Cương Chưởng kèm song song, đến miệng thì ngửa bung



Chân Ngôn là:

ॐ वज्रभषां

OM \_VAJRA BHÀṢA RAṀ

Đây là 4 Thân Cận Bồ Tát của Vô Lượng Thọ Như Lai trong Liên Hoa Pháp Tạng Giới ở phương Tây, biểu thị cho việc dùng **Chính Định, Đại Tuệ** để thành tựu Công Đức của Trí Tuệ

Bốn vị Bồ Tát thuộc Liên Hoa Bộ (Padam-kula), là Tam Muội **Đại Bi** của Như Lai hay làm cho vạn thiện tươi tốt nên dùng làm ví dụ mà gọi tên là Liên Hoa Bộ.

Lại nữa, trong thân của chúng sinh vốn có Lý thanh tịnh của Tâm Bồ Đề, tuy tại sáu nẻo, lưu chuyển trong bùn Sinh Tử nhưng chẳng nhiễm chẳng dơ như hoa sen sinh ra trong bùn mà chẳng nhiễm chẳng dơ. Cho nên gọi là Liên Hoa Bộ, nhận lấy công việc **Đại Bi**

### 21\_ **Bất Không Thành Tựu Như Lai** (Amogha-siddhi):

Tôn này là Thân Đẳng Giác của **Nghiệp Bình Đẳng** được tuôn ra từ Thành Sở Tác Trí của Đại Nhật Như Lai, tượng trưng cho việc dùng phương tiện Đại Bi hay thành sự nghiệp của tất cả Như Lai và làm sự nghiệp độ hóa chúng sinh. Do phương tiện Trí Tuệ khéo léo ấy hay thành tựu Tâm Bồ Đề của tất cả hữu tình, rốt ráo chẳng thoái lui, an trụ ở Bồ Đề Đạo Trường , giáng phục chúng Ma, hay biến hóa trần bảo trần khắp hư không.

Do Đức Phật Bất Không Thành Tựu gia trì nên đối với Phật sự , sự việc của Hữu Tình và điều lợi lạc của sự tu hành thủy đều mau thành tựu.

Trong Hội này thì Bất Không Thành Tựu Như lai là Chủ của Yết Ma Bộ (Karma-kula: Nghiệp Dụng Bộ), biểu thị cho việc chuyển 5 Thức Thân thành **Thành Sở Tác Trí** và được xem là **Tác Biến Hóa Thân**

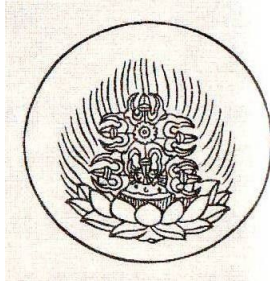


Tôn Hình: Thân màu xanh lục, tay trái để trước rốn kết Kim Cương Quyền Ấn, tay phải duỗi 5 ngón để ngang ngực

Mật Hiệu là: **Tất Địa Kim Cương, Thành Tựu Kim Cương**

Chữ chủng tử là: AH (ॐ)

Tam Muội Gia Hình là: Chày Ngũ Cổ, bên trên có chày Yết Ma



Tượng Ấn là: Tay trái để ở rốn kết Kim Cương Quyền Ấn, tay phải kết Thí Vô Úy Ấn



Chân Ngôn là:

ॐ ॐ ॐ ॐ ॐ ॐ ॐ

OM \_AMOGHA-SIDDHI AH

## 22\_ Kim Cương Nghiệp Bồ Tát (Vajra-karma):

Tôn này được sinh ra từ Môn Công Nghệ khéo léo của tất cả Như Lai

\_ Lược thuật Kim Cương Đỉnh Du Già phân biệt Thánh Vị tu chứng Pháp

Môn ghi nhận rằng:

“Ở Nội Tâm của Tỳ Lô Giá Na Phật chứng đắc **Kim Cương Nghiệp Hư Không Khố Tàng Tam Ma Địa Trí** . Vì tự thọ dụng cho nên từ Kim Cương Nghiệp Hư Không Khố Tàng Tam Ma Địa Trí tuôn ra ánh sáng Kim Cương Nghiệp (Nghiệp dụng của Kim Cương) chiếu khắp mười phương Thế Giới khiến cho tất cả chúng sinh thành tựu sự cúng dường rộng lớn đối với tất cả Như Lai và cái vị Bồ Tát, rồi

quay trở lại thu làm một Thể. Vì khiến cho tất cả Bồ Tát thọ dụng Tam Ma Địa Trí cho nên thành hình **Kim Cương Nghiệp Bồ Tát** trụ ở vành trăng trước mặt Bất Không Thành Tự Như Lai”.

Do Kim Cương Nghiệp Bồ Tát gia trì cho nên ở vô biên Phật Sát Hải Hội, thành sự cúng dường to lớn.



Tôn Hình: Thân màu thịt, hai tay chắp lại nâng cao lên trên đỉnh đầu

Mật Hiệu là: **Thiện Xảo Kim Cương, Sự Kim Cương**

Chữ chủng tử là: KAM ( 𑖕 ) nghĩa là :tác Nghiệp đều vào Đại Không

Tam Muội Gia Hình là: Chày Yết Ma



Tướng Ấn là: Hai tay tác Kim Cương Chưởng, duỗi hai ngón cái để ở tim, múa phóng ở hai gò má, rồi tác Kim Cương Hợp Chưởng ở đỉnh đầu



Chân Ngôn là:

𑖕 𑖔𑖑𑖔𑖑𑖔 𑖕

OM \_VAJRA-KARMA- KAM

**23\_Kim Cương Hộ Bồ Tát (Vajra-rakṣa):**

Tôn này được sinh ra từ Môn Giáp Trụ Đại Từ của tất cả Như Lai

**\_Lược thuật Kim Cương Đỉnh Du Già phân biệt Thánh Vị tu chứng Pháp**

**Môn** ghi nhận rằng:

“Ở Nội Tâm của Tỳ Lô Giá Na Phật chứng đắc **Kim Cương Hộ Đại Từ Trang Nghiêm Giáp Trụ Tam Ma Địa Trí**. Vì tự thọ dụng cho nên từ Kim Cương Hộ Đại Từ Trang Nghiêm Giáp Trụ Tam Ma Địa Trí tuôn ra ánh sáng Kim Cương Giáp Trụ (Áo giáp Kim Cương) chiếu khắp mười phương Thế Giới, hay trừ sự bạo

ác giận dữ của chúng sinh khiến cho mau được Tâm Đại Từ, rồi quay trở lại thu làm một Thể. Vì khiến cho tất cả Bồ Tát thọ dụng Tam Ma Địa Trí cho nên thành hình **Kim Cương Hộ Bồ Tát** trụ ở vành trăng bên phải Bất Không Thành Tự Như Lai”.

Do Kim Cương Hộ Bồ Tát gia trì cho nên mặc giáp trụ trang nghiêm của Đại Thệ Nguyên, quay ngược vào Sinh Tử rộng làm Bồ Tát dẫn dắt chúng sinh đưa vào Phật Pháp .



Tôn Hình: Thân màu xanh lục, hai tay tác Kim Cương Quyền để ngang ngực

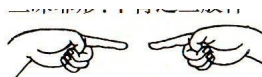
Mật Hiệu là: **Tinh Tiến Kim Cương, Kim Cương**

Chữ chủng tử là: HAM (𑖦)

Tam Muội Gia Hình là: Chày Tam Cổ của Giáp Trụ



Tượng Ấn là: Hai tay nắm Kim Cương Quyền, dựng thẳng ngón trỏ sao cho đầu ngón đối nhau.



Chân Ngôn là:

𑖦 𑖦𑖦𑖦𑖦𑖦 𑖦

OM \_VAJRA RAKṢA – HAM

#### **24\_Kim Cương Dược Xoa Bồ Tát (Vajra-yakṣa):**

Lại xưng là Kim Cương Nha Bồ Tát, Kim Cương Điều Phục Bồ Tát. Tên gọi riêng là: Ma Ha Phương Tiện Bồ Tát, Thập Khả Bố Úy Bồ Tát, Kim Cương Thượng Bồ Tát, Kim Cương Bảo Ác Bồ Tát, Tồi Phục Ma Bồ Tát...

Tôn này được sinh ra từ **Môn điều phục không sợ hãi** của tất cả Như Lai

**\_ Lược thuật Kim Cương Đỉnh Du Già phân biệt Thánh Vị tu chứng Pháp**

**Môn** ghi nhận rằng:

“Ở Nội Tâm của Tỳ Lô Giá Na Phật chứng đắc **Kim Cương Dược Xoa Phương Tiện Khủng Bố Tam Ma Địa Trí** . Vì tự thọ dụng cho nên từ Kim Cương Dược Xoa Phương Tiện Khủng Bố Tam Ma Địa Trí tuôn ra ánh sáng Kim Cương Nha (Cái răng nanh Kim Cương) chiếu khắp mười phương Thế Giới , giáng phục

các chúng sinh cương cường khó dạy khiến cho an trụ nơi Đạo Bồ Đề, rồi quay trở lại thu làm một Thể. Vì khiến cho tất cả Bồ Tát thọ dụng Tam Ma Địa Trí cho nên thành hình **Kim Cương Dược Xoa Bồ Tát** trụ ở vành trăng bên trái Bất Không Thành Tự Như Lai”.

Do Kim Cương Dược Xoa Bồ Tát gia trì cho nên hay nghiền nát Thiên Ma, tất cả các chướng, hay trừ bỏ oán địch phiền não từ vô thủy.



Tôn Hình: Thân màu vàng, hai tay để ngang ngực nắm Kim Cương Quyên, hướng tâm quyên ra ngoài

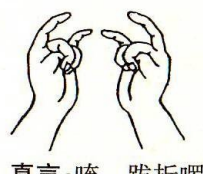
Mật Hiệu là: **Mãnh Lợi Kim Cương, Hộ Pháp Kim Cương, Điều Phục Kim Cương**

Chữ chủng tử là: HÙM ( ॐ )

Tam Muội Gia Hình là: Chày Tam Cổ với hai nhánh có một nửa



Tướng Ấn là: Hai tay tác Kim Cương Quyên, duỗi ngón út, ngón trỏ để ở hai bên miệng như hình răng nanh



Chân Ngôn là:

ॐ वज्रयक्ष ॐ

OM \_VAJRA-YAKṢA – HÙM

**25\_ Kim Cương Quyên Bồ Tát (Vajra-saṃdhi):**

Tôn này được sinh ra từ Môn thành tựu trụ trì của tất cả Như Lai.

\_ **Lược thuật Kim Cương Đỉnh Du Già phân biệt Thánh Vị tu chứng Pháp Môn** ghi nhận rằng:

“Ở Nội Tâm của Tỳ Lô Giá Na Phật chứng đắc **Kim Cương Quyên Ấn Uy Linh Cảm Ứng Tam Ma Địa Trí** . Vì tự thọ dụng cho nên từ Kim Cương Quyên

Ấn Uy Linh Cảm Ứng Tam Ma Địa Trí tuôn ra ánh sáng Kim Cương Quyền (Năm Đấm Kim Cương) chiếu khắp mười phương Thế Giới khiến cho tất cả chúng sinh trừ diệt nghiệp chướng mau được viên mãn Tất Địa Thế Gian và Xuất Thế Gian, rồi quay trở lại thu làm một Thế. Vì khiến cho tất cả Bồ Tát thọ dụng Tam Ma Địa Trí cho nên thành hình **Kim Cương Quyền Bồ Tát** trụ ở vành trăng sau lưng Bất Không Thành Tự Như Lai”.

Do Kim Cương Quyền Bồ Tát gia trì cho nên đối với vô lượng Chân Ngôn , Tam Muội, Ấn Khế của ba Mật Môn hợp thành một Thế .

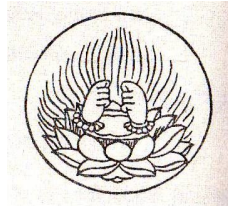


Tôn Hình: Thân màu xanh lục, hai tay nắm Kim Cương Quyền để ngang ngực

Mật Hiệu là: **Bí Mật Kim Cương**

Chữ chủng tử là: BAM ( 𑖧 )

Tam Muội Gia Hình là: Hai tay nắm Kim Cương Quyền



Tướng Ấn là: Hai tay nắm Kim Cương Quyền, ngửa bên trái, úp bên phải



Chân Ngôn là:

𑖠 𑖧𑖛𑖔𑖕𑖖𑖗𑖘𑖙𑖚𑖛

OM \_VAJRA-SAMDHI BAM

Đây là 4 Thân Cận Bồ Tát của Bất Không Thành Tự Như Lai trong Biến Hóa Luân Tác Dụng Giới ở phương Bắc, biểu thị cho việc dùng **Tinh Tiến của Lợi Tha** để thành tựu Công Đức của sự nghiệp phước thiện

Bốn vị Bồ Tát này thuộc Yết Ma Bộ (Karma-kula), là tác dụng Hóa Tha. Đây là phần **Tha Thọ Dụng** của Phật Bộ.

**26\_ Kim Cương Hý Bồ Tát (Vajra-làsi):**



Lại xưng là Kim Cương Hỷ Hý Bồ Tát... là một trong bốn vị Nội Cúng Dường của Kim Cương Giới

Tôn này được sinh ra từ Tam Muội Gia **Thích Duyệt Cúng Dường** của tất cả Như Lai và được Đại Nhật Như Lai sai đến cúng dường Đức A Súc Phật ở phương Đông

**\_ Lược thuật Kim Cương Đỉnh Du Già phân biệt Thánh Vị tu chứng Pháp Môn ghi nhận rằng:**

“Ở Nội Tâm Tỳ Lô Giá Na Phật chứng đắc **Kim Cương Hỷ Hý Pháp Lạc Tiêu Xí Tam Ma Địa Trí** . Vì tự thọ dụng cho nên từ Kim Cương Hỷ Hý Pháp Lạc Tiêu Xí Tam Ma Địa Trí tuôn ra ánh sáng Kim Cương Hỷ Hý Tiêu Xí (Biểu tượng vui đùa của Kim Cương) chiếu khắp mười phương Thế Giới , cúng dường tất cả Như Lai và phá sự tham nhiễm vào niềm vui của kẻ Phàm Phu khiến cho mau đắc được Pháp vui đùa, viên mãn niềm an lạc, rồi quay trở lại thu làm một Thể. Vì khiến cho tất cả Bồ Tát thọ dụng Tam Ma Địa Trí cho nên thành hình **Kim Cương Hỷ Hý Thiên Nữ Bồ Tát** trụ ở vành trăng góc Đông Nam của Tỳ Lô Giá Na Như Lai”.

Do Kim Cương Hỷ Hý Bồ Tát gia trì cho nên đối với Pháp Thọ Dụng, viên mãn khoái lạc, được sự tự tại của Trí Thọ Dụng.

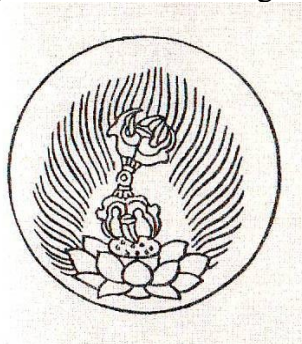


Tôn Hình: Thân màu đen (hoặc màu xanh), hiện hình Thiên Nữ, hai tay nắm Kim Cương Quyền để bên cạnh eo.

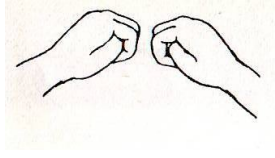
Mật Hiệu Là: **Phổ Kính Kim Chương**

Chữ chủng tử là: HOH (ॐ)

Tam Muội Gia Hình là: Chày Tam Cổ uốn cong



Tượng Ấn là: Hai tay tác Kim Cương Quyền dè eo, hướng về bên trái hơi cúi đầu



Chân Ngôn là:

ॐ वज्रलसे हः

OM \_VAJRA-LÀSE HOH

**27\_ Kim Cương Man Bồ Tát (Vajra-màlà):**

Kim Cương Man Bồ Tát là một trong bốn vị Nội Cúng Dưỡng của Kim Cương Giới

Tôn này được sinh ra từ Tam Muội Gia **Bảo Man Quán Đỉnh** của tất cả Như Lai và được Đại Nhật Như Lai sai đến cúng dưỡng Đức Bảo Sinh Phật ở phương Nam

**\_ Lược thuật Kim Cương Đỉnh Du Già phân biệt Thánh Vị tu chứng Pháp Môn** ghi nhận rằng:

“Ở Nội Tâm của Tỳ Lô Giá Na Phật chứng đắc **Kim Cương Hoa Man Bồ Đề Phần Pháp Tam Ma Địa Trí** . Vì tự thọ dụng cho nên từ Kim Cương Hoa Man Bồ Đề Phần Pháp Tam Ma Địa Trí tuôn ra ánh sáng Kim Cương Hoa Man (Vòng hoa Kim Cương) chiếu khắp mười phương Thế Giới cúng dưỡng tất cả Như Lai, trừ khử hình xấu hèn (Xú Lộ) của các chúng sinh, đắc được thân tốt đẹp với 32 tướng 80 loại tùy hình, rồi quay trở lại thu làm một Thế. Vì khiến cho tất cả Bồ Tát thọ dụng Tam Ma Địa Trí cho nên thành hình **Kim Cương Hoa Man Thiên Nữ Bồ Tát** trụ ở vành trăng góc Tây Nam của Tỳ Lô Giá Na Như Lai”.

Do Kim Cương Man Bồ Tát gia trì cho nên được vòng hoa của 37 Pháp Bồ Đề Phần dùng để trang nghiêm.

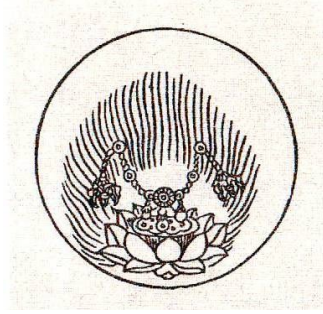


Tôn Hình: Thân màu vàng, hiện hình Thiên Nữ, hai tay cầm vòng hoa

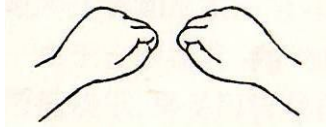
Mật Hiệu là: **Diệu Nghiêm Kim Cương**, biểu thị cho ý của vòng hoa trang nghiêm

Chữ chủng tử là: TRAT (ॐ)

Tam Muội Gia Hình là: vòng hoa báu (Bảo Man)



Tượng Ấn là: Hai quyền treo vòng hoa, từ đỉnh đầu rũ xuống đến sau đỉnh



Chân Ngôn là:

ॐ वज्रमाले त्रय

OM \_VAJRA-MÀLE TRAT

### 28\_ Kim Cương Ca Bồ Tát (Vajra-già):

Kim Cương Ca Bồ Tát là một trong bốn vị Nội Cúng Dưỡng của Kim Cương Giới

Tôn này được sinh ra từ Tam Muội Gia **Ca Vịnh Cúng Dưỡng** của tất cả Như Lai và được Đại Nhật Như Lai sai đến cúng dưỡng Đức Vô Lượng Thọ Phật ở phương Tây

\_ **Lược thuật Kim Cương Đỉnh Du Già phân biệt Thánh Vị tu chứng Pháp Môn** ghi nhận rằng:

“Ở Nội Tâm Tỳ Lô Giá Na Phật chứng đắc **Kim Cương Ca Vịnh Tĩnh Diệu Pháp Âm Tam Ma Địa Trí** . Vì tự thọ dụng cho nên từ Kim Cương Ca Vịnh Tĩnh Diệu Pháp Âm Tam Ma Địa Trí tuôn ra ánh sáng Kim Cương Ca (Bài ca Kim Cương) chiếu khắp mười phương Thế Giới cúng dưỡng tất cả Như Lai, hay khiến cho chúng sinh phá trừ hý luận thuộc Ngũ Nghiệp, được đầy đủ 64 loại Phạm Âm, rồi quay trở lại thu làm một Thể. Vì khiến cho tất cả Bồ Tát thọ dụng Tam Ma Địa Trí cho nên thành hình **Kim Cương Ca Vịnh Thiên Nữ Bồ Tát** trụ ở vành trăng góc Tây Bắc của Tỳ Lô Giá Na Như Lai”.

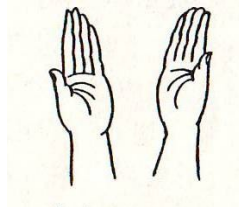
Do Kim Cương Ca Bồ Tát gia trì cho nên được âm thanh vi diệu của Như Lai , nghe không chán bỏ, an trụ nơi giải thoát của Thánh Đức, hiểu rõ các Pháp giống như sự vang vọng của tiếng kêu hô.



Tôn Hình: Thân màu thịt đỏ, hiện hình Thiên Nữ, trình tấu đàn Không Hầu  
Mật Hiệu là: **Diệu Âm Kim Cương, Vô Úy Kim Cương**  
Chữ chủng tử là: GÌH (ॐ)  
Tam Muội Gia Hình là: Kim Cương Không Hầu



Tướng Ấn là: Hai tay tác Kim Cương Chưởng, cùng hợp cạnh bên, từ rốn đến miệng rồi bung



Chân Ngôn là:

ॐ ॐ ॐ ॐ ॐ

OM \_VAJRA GITE GÌH

### **29\_ Kim Cương Vũ Bồ Tát (Vajra-nṛtyà):**

Kim Cương Vũ Bồ Tát là một trong bốn vị Nội Cúng Dưỡng của Kim Cương Giới

Tôn này được sinh ra từ Tam Muội Gia **Vũ Cúng Dưỡng** của tất cả Như Lai và được Đại Nhật Như Lai sai đến cúng dưỡng Đức Bất Không Thành Tựu Phật ở phương Bắc

\_ **Lược thuật Kim Cương Đỉnh Du Già phân biệt Thánh Vị tu chứng Pháp Môn** ghi nhận rằng:

“Ở Nội Tâm của Tỳ Lô Giá Na Phật chứng đắc **Kim Cương Pháp Vũ Thần Thông Du Hý Tam Ma Địa Trí** . Vì tự thọ dụng cho nên từ Kim Cương Pháp Vũ

Thần Thông Du Hý Tam Ma Địa Trí tuôn ra ánh sáng Kim Cương Vũ (Điệu múa Kim Cương) chiếu khắp mười phương Thế Giới , cúng dường tất cả Như Lai và pháp sự Vô Trí Vô Minh chủ tất cả chúng sinh khiến cho đắc được sáu Thần Thông tự tại du hý, rồi quay trở lại thu làm một Thể. Vì khiến cho tất cả Bồ Tát thọ dụng Tam Ma Địa Trí cho nên thành hình **Kim Cương Pháp Vũ Thiên Nữ Bồ Tát** trụ ở vành trăng góc Đông Bắc của Tỳ Lô Giá Na Như Lai”.

Do Kim Cương Vũ Bồ Tát gia trì cho nên được Thân Phần trong khoảng sát na mau chóng đến ngay vô biên Thế Giới.

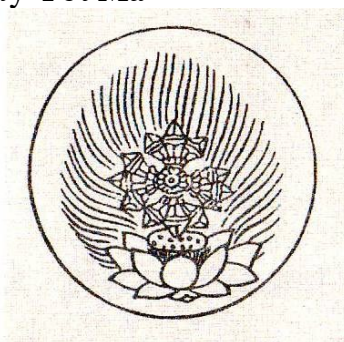


Tôn Hình: Thân màu xanh lục, hiện hình Thiên Nữ, hai tay làm thế xoay múa

Mật Hiệu là: **Điệu Thông Kim Cương, Thần Thông Kim Cương**

Chữ chủng tử là: KṚṬ (ꞑ).

Tam Muội Gia Hình là: Chày Yết Ma



Tượng Ấn là: Hai chưởng để trên trái tim, xoay múa hông bên trái, hông bên phải ba lần. Tiếp kết Kim Cương Hợp Chưởng bung tán trên đỉnh đầu



Chân Ngôn là:

ॐ वज्रनृत्ये कृत्

OM – VAJRA-NṚTYE – KṚṬ

Đây là bốn vị **Nội Cúng Dường Bồ Tát** (Pūja-bodhisatva) cung kính cúng dường cho bốn vị Phật: A Súc, Bảo Sinh, Vô Lượng Thọ, Bất Không Thành Tựu do Đức Phật Tỳ Lô Giá Na gửi đến để chỉ rõ sự tôn kính và nhắc nhở rằng bốn vị Phật ấy là Hóa Thân của Ngài.

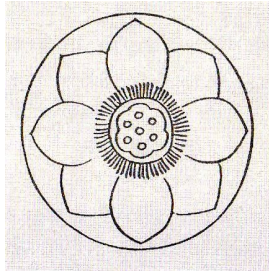




Tôn Hình: Thân màu xanh, trên đỉnh đội 7 con rắn, khoác áo Yết Ma

Chữ chủng tử là: VA (𑖦)

Tam Muội Gia Hình là: Hoa Sen



Tướng Ấn là: Tay trái tác Quyền, duỗi ngón giữa rồi hơi co lại



Chân Ngôn là:

𑖦𑖩𑖮𑖪𑖫𑖬𑖭𑖮𑖯𑖰𑖱𑖲𑖳𑖴𑖵𑖶𑖷𑖸𑖹𑖺𑖻𑖼𑖽𑖾𑖿

NAMAḤ SAMANTA BUDDHĀNĀM\_ VARUṆĀYA SVĀHĀ

### 32\_ Hỏa Thiên (Agni):

Agni dịch âm là A Kỳ Ni, A Nga Na. Lại xưng là Hỏa Tiên, Hỏa Thần, Hỏa Quang Tôn... là một vị Thần thủ hộ phương Đông Nam, biểu thị cho lúc Đức Phật còn là Bồ Tát tu khổ hạnh dùng lửa Trí Tuệ thiêu đốt hết tất cả sự dơ bẩn của Tâm, nhóm lên ánh sáng Trí Tuệ

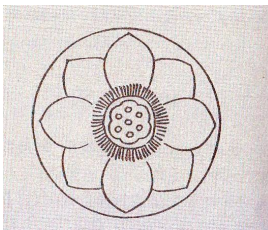
Trong Hội này thì Hỏa Thiên là một trong bốn vị Hộ Pháp của vòng Kim Cương, đại biểu cho Đức đặc biệt của Hỏa Đại (Tejo-dhātu) là thiêu đốt mọi sự ô uế khiến cho Tâm không còn bụi dơ.



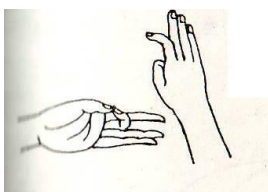
Tôn Hình: Thân màu thịt đỏ, hiện hình Tiên Nhân, phía sau lưng có lửa rực, khoác áo Yết Ma

Chữ chủng tử là: RA (𑖓), hay A (𑖘)

Tam Muội Gia Hình là: Hoa sen, Tam Giác Hỏa Diễm



Tướng Ấn là: Tay trái để trước ngực ngửa lòng bàn tay cùng hợp 2 ngón cái và ngón giữa, duỗi 3 ngón còn lại. Tay phải giương lòng bàn tay, duỗi thẳng ngón út, ngón vô danh, ngón giữa, co ngón cái vào lòng bàn tay, co ngón trở triệu vờ ba lần.



Chân Ngôn là:

𑖔𑖕𑖖 𑖕𑖕𑖕 𑖕𑖕𑖕𑖕 𑖕𑖕𑖕𑖕𑖕𑖕 𑖕𑖕𑖕𑖕𑖕

NAMAḤ SAMANTA BUDDHĀNĀM\_ AGNAYE\_ SVĀHĀ

### 33\_Phong Thiên (Vàyu):

Vàyu dịch âm là Phộc Dữu, Bà Dữu, Phiệt Do.... Lại xưng là Phong Thần, Phong Đại Thần... là một vị Thần thủ hộ phương Tây Bắc.

Trong Hội này thì Phong Thiên là một trong bốn vị Hộ Pháp của vòng Kim Cương, đại biểu cho Đức đặc biệt của Phong Đại (Vàyu-dhātu) là xa lìa Nhân Duyên

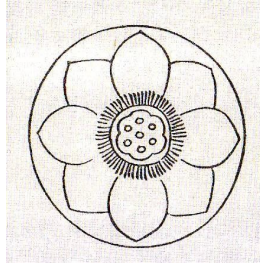


Tôn Hình: Thân màu vàng lợt, hiện hình phẫn nộ, đầu đội chày Độc Cổ, khoác áo Yết Ma.

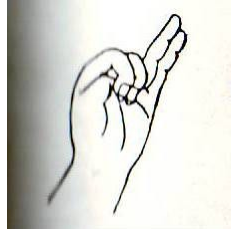
Chữ chủng tử là: KṚṬ (𑖕𑖕) hay VÀ (𑖕), HA (𑖕)

Tam Muội Gia Hình là: Hoa sen, phan phương





Tướng Ấn là: Tay trái dơ cánh tay lên nắm quyền, duỗi ngón út với ngón vô danh đứng song song.



Chân Ngôn là:

ॐ मः समन्त बुद्धानाम् वयवे स्वहा

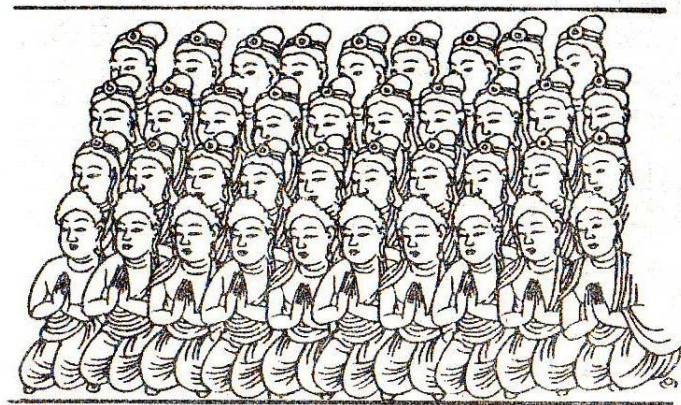
NAMAḤ SAMANTA BUDDHĀNĀM\_ VĀYAVE\_ SVĀHĀ

Đây là bốn vị Hộ Pháp của vòng Kim Cương . Đại thứ năm là **Hư Không** (Àkà'sa-dhātu) không được diễn tả, chính là vòng Kim Cương. Năm Đại này được gọi là Ngũ Đại Pháp Tính và có thể thu nhiếp tất cả vạn Pháp.

Đại thứ sáu là **Thức** (Vijñāna-dhātu) chính là toàn thể Hội.

**34\_** Một ngàn (1000) Tôn đại diện cho các Bồ Tát đời Hiền Kiếp (Bhadra-kalpa-bodhisatva) sẽ thành một ngàn vị Phật trong tương lai (ngoại trừ 4 vị đã thành Phật là: Câu Lưu Tôn, Câu Na Hàm Mâu Ni, Ca Diếp, Thích Ca Mâu Ni) và hợp xưng là **Hiền Kiếp Thiên Phật**

Trong Hội này thì mỗi phương (Đông, Nam, Tây, Bắc) đều có 250 Tôn. 4 phương hợp thành một ngàn Tôn.



Chữ chủng tử của một ngàn vị Phật đều là chữ HÙM (ॐ)

### 35\_ Kim Cương Phần Hương Bồ Tát (Vajra-dhùpa):

Kim Cương Phần Hương Bồ Tát là một trong bốn vị Ngoại Cúng Đường Bồ Tát của Kim Cương Giới

Tôn này được sinh ra từ Tam Muội Gia **Năng Duyệt Trạch** của tất cả Như Lai, biểu thị cho **Giới** làm **Diệu Hương Cúng Đường** và được A Súc Phật sai đến cúng dường Đức Đại Nhật Như Lai

\_ **Lược thuật Kim Cương Đỉnh Du Già phân biệt Thánh Vị tu chứng Pháp Môn** ghi nhận rằng:

“Ở Nội Tâm của Tỳ Lô Giá Na Phật chứng đắc **Kim Cương Phần Hương Vân Hải Tam Ma Địa Trí**. Vì tự thọ dụng cho nên từ Kim Cương Phần Hương Vân Hải Tam Ma Địa Trí tuôn ra ánh sáng Kim Cương Phần Hương (Hương thiêu đốt của Kim Cương) chiếu khắp mười phương Thế Giới, cúng dường tất cả Như Lai và phá trừ tất cả phiền não xú uế của chúng sinh khiến cho đắc được mùi thơm của Trí không ngăn ngại đáng ưa thích, rồi quay trở lại thu làm một Thể. Vì khiến cho tất cả Bồ Tát thọ dụng Tam Ma Địa Trí cho nên thành hình **Kim Cương Phần Hương Thị Nữ Bồ Tát** trụ ở góc Đông Nam của lầu gác báu Kim Cương” .

Do Kim Cương Phần Hương Bồ Tát gia trì cho nên được mùi thơm thuộc Trí vừa ý không ngại của Như Lai.



Tôn Hình: Thân màu đen (hoặc màu xanh), hiện hình Thiên Nữ, hai tay cầm lò hương

Mật Hiệu là: **Tấn Tật Kim Cương, Đoan Nghiêm Kim Cương**

Chữ chủng tử là: AH (ॐ)

Tam Muội Gia Hình là: Lò hương báu



Tượng Ấn là: Hai tay tác Kim Cương Quyền kèm song song, hương xuống dưới bung tán như mây hương tràn khắp



Chân Ngôn là:

ॐ वज्रधुपे ह्रीः

OM \_VAJRA-DHÙPE AH

### 36\_ Kim Cương Hoa Bồ Tát (Vajra-puṣpa):

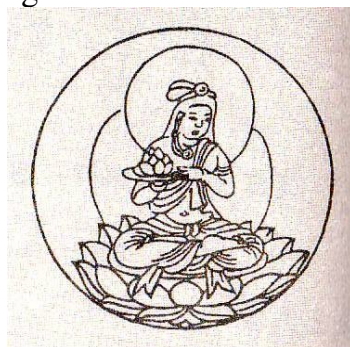
Lại xưng là Kim Cương Tán Hoa Bồ Tát, Kim Cương Diệu Hoa Bồ Tát, Kim Cương Giác Hoa Thị Nữ Kim Cương.... Là một trong bốn vị Ngoại Cúng Dưỡng Bồ Tát của Kim Cương Giới

Tôn này được sinh ra từ Tam Muội Gia **Bảo Trang Nghiêm Cúng Dưỡng** của tất cả Như Lai, biểu thị cho **Phước Đức** làm **Hoa Cúng Dưỡng** và được Bảo Sinh Phật sai đến cúng dưỡng Đức Đại Nhật Như Lai

\_ **Lược thuật Kim Cương Đỉnh Du Già phân biệt Thánh Vị tu chứng Pháp Môn** ghi nhận rằng:

“Ở Nội Tâm của Tỳ Lô Giá Na Phật chứng đắc **Kim Cương Giác Hoa Vân Hải Tam Ma Địa Trí** . Vì tự thọ dụng cho nên từ Kim Cương Giác Hoa Vân Hải Tam Ma Địa Trí tuôn ra ánh sáng Kim Cương Giác Hoa (Hoa giác ngộ của Kim Cương) chiếu khắp mười phương Thế Giới cúng dưỡng tất cả Như Lai và phá sự mê hoặc của tất cả chúng sinh , khiến cho khai mở hoa Tâm chứng Trí Vô Nhiễm, rồi quay trở lại thu làm một Thể. Vì khiến cho tất cả Bồ Tát thọ dụng Tam Ma Địa Trí cho nên thành hình **Kim Cương Giác Hoa Thị Nữ Bồ Tát** trụ ở góc Tây Nam của lầu gác báu Kim Cương”.

Do Kim Cương Hoa Bồ Tát gia trì cho nên hay khai mở đóa hoa Giác Diệu Ý trong bùn lầy phiền não của chúng sinh.

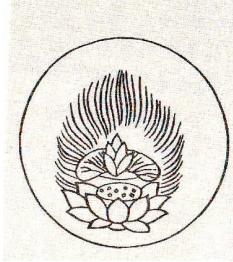


Tôn Hình: Thân màu vàng lợt, hai tay nâng đầy hoa nở

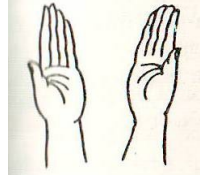
Mật Hiệu là: **Diệu Sắc Kim Cương, Thanh Tịnh Kim Cương**

Chữ chủng tử là: OM (ॐ), nghĩa là tất cả Pháp lưu chú không có sinh

Tam Muội Gia Hình là: vật khí chứa đầy hoa



Tượng Ấn là: Hai tay tác Kim Cương Quyên, ngửa lên rồi bung tán



Chân Ngôn là:

ॐ वज्रपुष्पे ॐ

OM \_ VAJRA-PUSPE OM

### 37\_ Kim Cương Đẳng Bồ Tát (Vajra-Àloka):

Kim Cương Đẳng Bồ Tát là một trong bốn vị Ngoại Cúng Dưỡng Bồ Tát của Kim Cương Giới

Tôn này được sinh ra từ Tam Muội Gia **Quang Minh Cúng Dưỡng** của tất cả Như Lai, biểu thị cho **Trí Tuệ** làm **Đèn Cúng Dưỡng** và được Vô Lượng Thọ Phật sai đến cúng dưỡng Đức Đại Nhật Như Lai

\_ **Lược thuật Kim Cương Đỉnh Du Già phân biệt Thánh Vị tu chứng Pháp Môn** ghi nhận rằng:

“Ở Nội Tâm của Tỳ Lô Giá Na Phật chứng đắc **Kim Cương Đẳng Minh Vân Hải Tam Ma Địa Trí** . Vì tự thọ dụng cho nên từ Kim Cương Đẳng Minh Vân Hải Tam Ma Địa Trí tuôn ra ánh sáng Kim Cương Đẳng Minh (ngọn đèn Kim Cương) chiếu khắp mười phương Thế Giới, cúng dưỡng tất cả Như Lai và phá Trụ Địa Vô Minh của tất cả chúng sinh khiến cho đắc được năm loại mắt thanh tịnh của Như Lai, rồi quay trở lại thu làm một Thể. Vì khiến cho tất cả Bồ Tát thọ dụng Tam Ma Địa Trí cho nên thành hình **Kim Cương Đẳng Minh Thị Nữ Bồ Tát** trụ ở góc Tây Bắc của lầu gác báu Kim Cương”.

Do Kim Cương Đẳng Bồ Tát gia trì cho nên đắc được sự thanh tịnh của 5 loại mắt, lợi mình lợi người, chiếu soi vạn Pháp tự tại không ngại.



Tôn Hình: Thân màu thịt đỏ, hiện hình Thiên Nữ, hai tay cầm vật khí đốt đèn

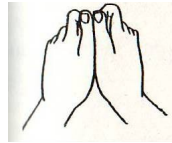
Mật Hiệu là: **Phổ Chiếu Kim Cương**

Chữ chủng tử là: DÌH (६)

Tam Muội Gia Hình là: Đèn nền báu



Tướng Ấn là: Hai tay nắm Kim Cương Quyền, dựng thẳng hai ngón cái kèm song song.



Chân Ngôn là:

ॐ वज्रं अलोके दिह

OM \_ VAJRA-ÀLOKE DÌH

### 38\_ Kim Cương Đồ Hương Bồ Tát (Vajra-gandha):

Kim Cương Đồ Hương Bồ Tát là một trong bốn vị Ngoại Cúng Dường Bồ Tát của Kim Cương Giới

Tôn này được sinh ra từ Tam Muội Gia **Đồ Hương Cúng Dường** của tất cả Như Lai, biểu thị cho **Năm Phần Pháp Thân hay tịnh trừ xúc uế làm Đồ Hương Cúng Dường** và được Bất Không Thành Tựu Phật sai đến cúng dường Đức Đại Nhật Như Lai

\_ **Lược thuật Kim Cương Đỉnh Du Già phân biệt Thánh Vị tu chứng Pháp Môn** ghi nhận rằng:

“Ở Nội Tâm của Tỳ Lô Giá Na Phật chứng đắc **Kim Cương Đồ Hương Vân Hải Tam Ma Địa Trí** . Vì tự thọ dụng cho nên từ Kim Cương Đồ Hương Vân Hải Tam Ma Địa Trí tuôn ra ánh sáng Kim Cương Đồ Hương (Hương xoa bôi của Kim Cương) chiếu khắp mười phương Thế Giới cúng dường tất cả Như Lai và phá lỗi lầm trái với luật nghi thuộc ba nghiệp Thân Khẩu Ý của tất cả chúng sinh, khiến cho đắc được năm phần Pháp Thân Vô Lậu, rồi quay trở lại thu làm một Thể. Vì khiến cho tất cả Bồ Tát thọ dụng Tam Ma Địa Trí cho nên thành hình **Kim Cương Đồ Hương Thị Nữ Bồ Tát** trụ ở góc Đông Bắc của lầu gác báu Kim Cương”.

Do Kim Cương Đồ Hương Bồ Tát gia trì cho nên được năm loại thân thanh tịnh vô lậu của Phật.

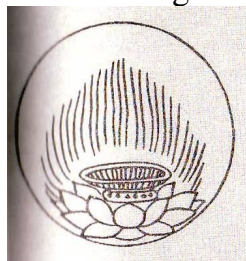


Tôn Hình: Thân màu xanh lục, hiện hình Thiên Nữ, tay trái cầm vật khí chứa hương xoa bôi, tay phải làm dạng bốc hương xoa bôi

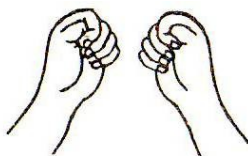
Mật Hiệu là: **Thanh Lương Kim Cương**

Chữ chủng tử là: GA (𑖔𑖩) hay GAḤ (𑖔𑖩𑖔)

Tam Muội Gia Hình là: Vật khí chứa hương xoa bôi (Đồ Hương Khí)



Tướng Ấn là: Hai tay đều tác Quyền, mở lòng bàn tay xoa bôi ngược.



Chân Ngôn là:

ॐ 𑖔𑖩𑖔𑖩𑖔𑖩 𑖔

OM \_ VAJRA-GANDHE GAḤ

Bốn vị **Ngoại Cúng Dưỡng Bồ Tát** (Kim Cương Nữ cúng dường bên ngoài vòng Kim Cương) còn biểu thị cho việc dùng hương đốt tĩn trừ tất cả Thế Giới, dùng hương hoa tùy thuận Thế Gian, dùng ánh sáng chiếu soi Chúng Sinh Giới, dùng hương xoa bôi (Đồ Hương) trừ bỏ tất cả ách khổ đau của chúng sinh

**39\_ Kim Cương Câu Bồ Tát** (Vajra-amku'sa):

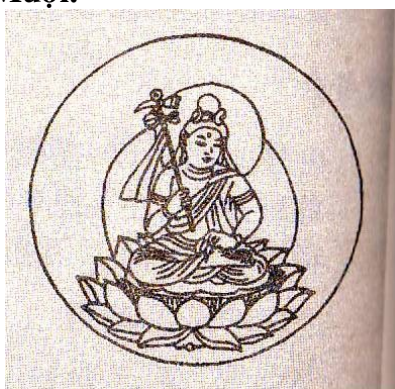
Kim Cương Câu Bồ Tát là một trong 4 vị **Nhiếp Bồ Tát** của Kim Cương Giới

Tôn này được sinh từ Tam Muội Gia **Câu** của tất cả Như Lai, dùng bố thí thủ hộ Tâm Bồ Đề của tất cả chúng sinh

\_ **Lược thuật Kim Cương Đỉnh Du Già phân biệt Thánh Vị tu chứng Pháp Môn** ghi nhận rằng:

“Ở Nội Tâm của Tỳ Lô Giá Na Phật chứng đắc **Thỉnh Triệu Kim Cương Câu Tam Ma Địa Trí** . Vì tự thọ dụng cho nên từ Thỉnh Triệu Kim Cương Câu Tam Ma Địa Trí tuôn ra ánh sáng Kim Cương Câu (Móc câu Kim Cương) chiếu khắp mười phương Thế Giới, thỉnh triệu tất cả Như Lai Kim Cương Giới Đạo Trường và nhổ trừ tất cả các nẻo ác của chúng sinh, an trí ở Thành Niết Bàn Vô Trụ, rồi quay trở lại thu làm một Thể. Vì khiến cho tất cả Bồ Tát thọ dụng Tam Ma Địa Trí cho nên thành hình **Thủ Bồ Đề Tâm Hộ (Cửa Tâm Bồ Đề) Kim Cương Câu Bồ Tát** trụ ở vành trăng nơi cửa Đông”.

Do Kim Cương Câu Bồ Tát gia trì cho nên chứng được Triệu Tập **Nhất Thiết Thánh Chúng Tốc Tật Tam Muội**.



Tôn Hình: Thân màu xanh, tay trái nắm quyền để ngang eo, tay phải cầm móc câu

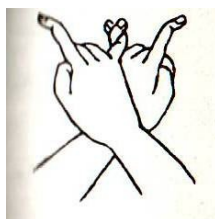
Mật Hiệu là: **Câu Triệu Kim Cương, Phổ Tập Kim Cương**

Chữ chủng tử là: HÙM ( 𑖦 ) hay JAH ( 𑖧 ), tức là Pháp Nhân Duyên đều nhiếp vào nghĩa chẳng sinh

Tam Muội Gia Hình là: Móc câu Kim Cương



Tượng Ấn là: Giáng Tam Thế Ấn, hai ngón trở đều co như móc câu



Chân Ngôn là:

ॐ वज्राम्कुंसा जाह

OM \_ VAJRA-AMKU'SA JAH

#### **40\_Kim Cương Sách Bồ Tát** (Vajra-pà'sa):

Kim Cương Sách Bồ Tát là một trong 4 vị Nhiếp Bồ Tát của Kim Cương Giới Tôn này được sinh ra từ Tam Muội Gia **Dẫn Nhập Ma Ha Tát Đỏa** của tất cả Như Lai, dùng nhận lời thủ hộ Công Đức của tất cả chúng sinh.

**\_ Lược thuật Kim Cương Đỉnh Du Già phân biệt Thánh Vị tu chứng Pháp Môn** ghi nhận rằng:

“Ở Nội Tâm của Tỳ Lô Giá Na Phật chứng đắc **Kim Cương Dẫn Nhập Phương Tiện Quyển Sách Tam Ma Địa Trí** . Vì tự thọ dụng cho nên từ Kim Cương Dẫn Nhập Phương Tiện Quyển Sách Tam Ma Địa Trí tuôn ra ánh sáng Kim Cương Quyển Sách (Sợi dây Kim Cương) chiếu khắp mười phương Thế Giới, dẫn nhập tất cả Như Lai Thánh Chúng và dùng sợi dây buộc trói tất cả chúng sinh bị chìm đắm , kéo vượt khỏi bùn lầy thuộc Tam Ma Địa Thực Tế của Nhị Thừa, an trí ở cung điện Pháp Giới của Giác Vương, rồi quay trở lại thu làm một Thể. Vì khiến cho tất cả Bồ Tát thọ dụng Tam Ma Địa Trí cho nên thành hình **Vệ Hộ Công Đức Hộ** (cửa Công Đức) **Kim Cương Quyển Sách Bồ Tát** trụ ở vành trăng nơi cửa Nam”.

Do Kim Cương Quyển Sách Bồ Tát gia trì cho nên được Trí khéo léo không có chướng ngại như hư không.



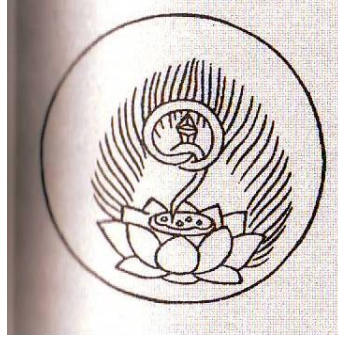
Tôn Hình: Thân màu vàng trắng, tay trái nắm quyền để ngang eo, tay phải cầm sợi dây

Mật Hiệu là: **Đẳng Dẫn Kim Cương, Từ Dẫn Kim Cương**

Chữ chủng tử là: HÙM ( ॐ )

Tam Muội Gia Hình là: Sợi dây Kim Cương





Tướng Ấn là: Hai quyền chung lưng, hai ngón út cùng móc nhau, hai đầu ngón cùng trụ nhau như sợi dây



Chân Ngôn là:

ॐ वज्रपासा हुम्

OM \_VAJRA-PÀ'SA HÙM

#### 41\_Kim Cương Tỏa Bồ Tát (Vajra-sphoṭa):

Kim Cương Tỏa Bồ Tát là một trong 4 vị Nhiếp Bồ Tát của Kim Cương Giới

Tôn này được sinh ra từ Tam Muội Gia **Tỏa** của tất cả Như Lai, dùng Hạnh sắc bén (lợi hạnh) thủ hộ Trí Tuệ của tất cả chúng sinh.

\_ **Lược thuật Kim Cương Đỉnh Du Già phân biệt Thánh Vị tu chứng Pháp Môn** ghi nhận rằng:

“Ở Nội Tâm của Tỳ Lô Giá Na Phật chứng đắc **Kiên Cố Kim Cương Tỏa Giới Tam Ma Địa Trí** . Vì tự thọ dụng cho nên từ Kiên Cố Kim Cương Tỏa Giới Tam Ma Địa Trí tuôn ra ánh sáng Kim Cương Tỏa (Xích Khóa Kim Cương) chiếu khắp mười phương Thế Giới , khiến vào Nhất Thiết Như Lai Thánh Chứng Kim Cương Giới Đạo Trường, dùng sự trói buộc của lời thề Đại Bi đập tan tất cả các Kiến của chúng sinh Ngoại đạo khiến cho trụ ở Thành lớn không ngăn ngại bền chắc chẳng thoái lui của Bồ Đề Vô Thượng, rồi quay trở lại thu làm một Thế. Vì khiến cho tất cả Bồ Tát thọ dụng Tam Ma Địa Trí cho nên thành hình **Kim Cương Tỏa Giới Bồ Tát** , giữ gìn cửa Trí Tuệ , trụ ở vành trăng nơi cửa Tây”.

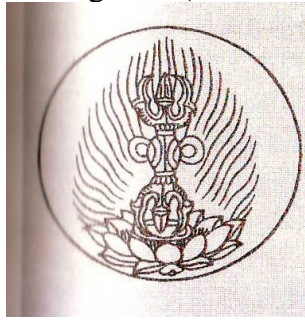
Do Kim Cương Tỏa Bồ Tát gia trì cho nên được sự giải thoát thuộc Đại Bi quán sát bền chắc không nhiễm dính của Phật .



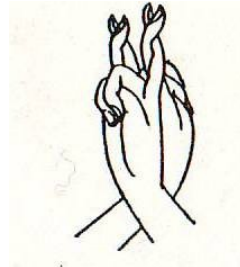
Tôn Hình: Thân màu thít đỏ, tay trái nắm quyền để ngang eo, tay phải cầm móc xích

Chữ chủng tử là: VAM ( ३ )

Tam Muội Gia Hình là: Kim Cương Tỏa (móc xích Kim Cương)



Tướng Ấn là: Hai tay tác Kim Cương Quyền, hai ngón út và hai ngón trỏ cùng móc nhau như hình móc xích.



Chân Ngôn là:

ॐ वज्रस्फोटा ३

OM \_VAJRA-SPHOTA VAM

#### 42\_ Kim Cương Linh (Vajra-avi'sa):

Kim Cương Linh Bồ Tát là một trong 4 vị Nhiếp Bồ Tát của Kim Cương Giới

Tôn này được sinh ra từ Tam Muội Gia **Biến Nhập Đại Bồ Tát** của tất cả Như Lai, dùng Đồng Sự (cùng làm việc chung) thủ hộ sự Tinh Tiến của tất cả chúng sinh, chẳng khiến cho lưỡi biếng trễ nãi

\_ **Lược thuật Kim Cương Đỉnh Du Già phân biệt Thánh Vị tu chứng Pháp Môn** ghi nhận rằng:

“Ở Nội Tâm của Tỳ Lô Giá Na Phật chứng đắc **Bát Nhã Ba La Mật Kim Cương Linh Tam Ma Địa Trí** . Vì tự thọ dụng cho nên từ Bát Nhã Ba La Mật Kim Cương Linh Tam Ma Địa Trí tuôn ra ánh sáng Kim Cương Linh (cái chuông Kim Cương) chiếu khắp mười phương Thế Giới, làm vui vẻ tất cả Như Lai Hải Hội Thánh Chúng trụ ở Kim Cương Giới Đạo Trường và phá tất cả Dị Kiến Nhị Thừa của các chúng sinh, an trí ở cung Bát Nhã Ba La Mật, rồi quay trở lại thu làm một Thể. Vì khiến cho tất cả Bồ Tát thọ dụng Tam Ma Địa Trí cho nên thành hình **Kim Cương Linh Bồ Tát** , giữ gìn cửa Tinh Tiến , trụ ở vành trăng nơi cửa Bắc”.

Do Kim Cương Linh Bồ Tát gia trì cho nên chứng được âm thanh Bát Nhã Ba La Mật của Như Lai, người nghe hay tột diệt các chủng tử ác trong Tầng Thức.



Tôn Hình: Thân màu xanh lục, hai tay cầm cái chuông Ngũ Cổ.

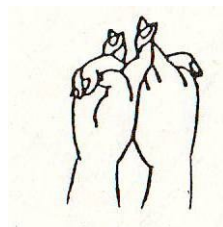
Mật Hiệu là: **Giải Thoát Kim Cương, Hoan Hỷ Kim Cương**

Chữ chủng tử là: HOH (ॐ).

Tam Muội Gia Hình là: Cái chuông Tam Cổ



Tướng Ấn là: Hai quyền chung lưng, hai ngón út, hai ngón trỏ cùng móc nhau, cổ tay hơi cách nhau



Chân Ngôn là:

ॐ वज्रविषा

OM \_VAJRA- AVI'SA HOH

Đây là 4 vị Tổng Hạnh Bồ Tát (Samgraha-bodhisatva) được Đức Đại Tỳ Lô Giá Na cúng dường cho 4 vị Phật và 4 vị Phật cúng dường lại Đức **Từ Bi** cho Đức Đại Tỳ Lô Giá Na. Đức Đại Tỳ Lô Giá Na cũng dâng hiến cho 4 vị Phật những khí cụ để giáng phục Thiên Ma (Màra) và giúp chúng phát triển nên 4 **Nhiếp Pháp** là: **Bố Thí** (Dàna) là ban cho tài vật, Pháp... lợi ích cho chúng sinh, **Ái Ngữ** (Priya-vacana) là lời nói yêu thương để khuyên mời loài hữu tình tiến đến Pháp Giới, **Lợi Hành** (Artha-kṛtya) là dùng thân khẩu ý làm lợi ích cho mọi người, **Đồng Sự Nhiếp** (Samànàrthatà) là tự hòa thân cùng làm việc với kẻ khác, gợi mở Giác Tính của họ.

Lại nữa, nếu như tuân theo Chúng Sinh Giới vào 6 Độ Môn ắt từ trong 4 Trí của biển Thế Tính của tất cả Như Lai mà sinh ra 4 Nhiếp Bồ Tát là nhóm Kim Cương : **Câu, Sách, Tỏa, Linh** để hay Triệu Thỉnh, dẫn dắt, lưu giữ bền chắc, vui vẻ...ở tất cả Đạo Trường mà phụng các Giáo Mệnh. Người Trời đắc được sẽ tập hợp mọi Giải Thoát, Thánh Hiền sử dụng sẽ tiếp độ giòng điên đảo mê muội. Đây là bên ngoài 4 cửa của cái Tháp, giữ gìn Nghiệp Dụng ấy mà trụ Vị vậy

4 Ngoại Cúng Dường Bồ Tát và 4 Tổng Hạnh Bồ Tát ở ngoài vòng Kim Cương , được gọi chung là **Bát Trụ Bồ Tát**, các Ngài là những yếu tố nâng đỡ vòng Kim Cương. Nhiệm vụ của các Ngài là giác ngộ các loài với Từ Bi là phương tiện.

\_ 5 cõi Trời ở Phương Đông :

**43\_ Đế Thích** ('Sakra\_ Devanam-indra):

Lại xưng là Thiên Chủ, Nhân Đà La, Kiều Thi Ca, Sa Bà Bà, Thiên Nhân...

Tôn này vốn là vị Thần trong Ấn Độ Giáo. Sau này khi du nhập vào Phật Giáo thì trở thành vị Hộ Pháp và được xưng là Đế Thích Thiên, là một trong 12 vị Trời, Chủ của cõi Tam Thập Tam Thiên, trấn giữ phương Đông, cư trú tại thành Thiên Kiến thuộc cõi Trời Đạo Lợi trên đỉnh núi Tu Di

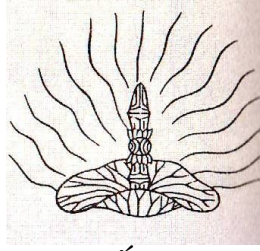


Tôn Hình: Thân màu vàng, đầu đội mao báu, khoác áo Yết Ma, tay phải để trước ngực cầm chày Độc Cổ, tay trái nắm quyền để bên cạnh eo.

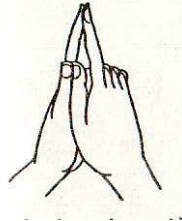
Mật Hiệu là: **Kim Cương Khí Trụ**

Chữ chủng tử là: YA (𑖦), hay YU (𑖧)

Tam Muội Gia Hình là: chày Độc Cổ



Tượng Ấn là: Nhẫn Nhục Ba La Mật Ấn



Chân Ngôn là:

ॐ वज्रयुद्ध स्वहा

OM \_ VAJRA-YUDHA SVÀHÀ

#### 44\_ Phạm Thiên (Brahma):

Brahma dịch âm là Bà La Hạ Ma, dịch ý là Thanh Tịnh, Ly Dục...là vị Thần sáng tạo trong Bà La Môn Giáo, Ấn Độ Giáo.

Phật Giáo xem Tôn này là Cõi Trời Sơ Thiên thuộc Sắc Giới cùng với Đế Thích Thiên đồng là Hộ Pháp của Phật Giáo.

Trong Mật Giáo thì Tôn này là một trong 12 Thiên, thủ hộ phương trên.

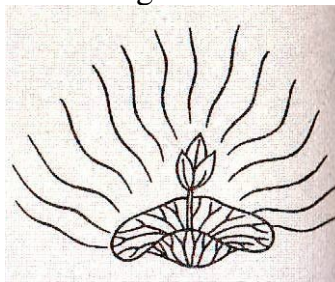


Tôn Hình: Thân màu thịt trắng, tay phải cầm hoa sen hồng, tay trái ngửa lòng bàn tay trước rốn.

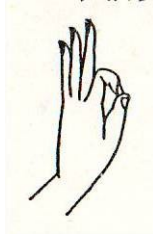
Mật Hiệu là: **Tịch Mặc Kim Cương**

Chữ chủng tử là: PRA (𑖫), hay MAU (𑖬)

Tam Muội Gia Hình là: Hoa sen hồng



Tượng Ấn là: Nguyệt Diệu Ấn



Chân Ngôn là:

ॐ वज्रमौनं स्वहा

OM \_ VAJRA-MAUNA SVÀHÀ

#### 45\_Kim Cương Tồi Thiên (Vajra-vikirāṇa):

Lại xưng là Kim Cương Tồi Toái Thiên, Tản Cái Tỳ Na Dạ Ca. Là một trong 20 Thiên của Kim Cương Giới, trong năm loại Trời là Hư Không Thiên.

Tôn này là **Thân Ứng Đồng** do Đại Nhật Như Lai thị hiện để thâu nhiếp hàng Tỳ Na Dạ Ca, biểu thị cho việc che giúp tất cả chúng sinh, tồi phá mọi loại chương nạn.

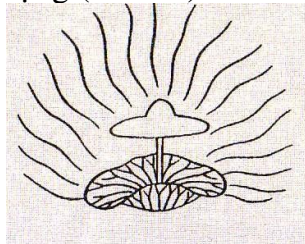


Tôn Hình: Thân màu thịt trắng, thân người đầu voi, hai tay cầm cái dù

Mật Hiệu là: **Kim Cương Vũ Nã**

Chữ chủng tử là: JAḤ (ॐ) hay GO (ॐ)

Tam Muội Gia Hình là: Dù Lọng (tản cái)



Tướng Ấn là: Bạch Tản Cái Phật Đỉnh Ấn



Chân Ngôn là:

ॐ वज्रगुह्यं स्वहा  
OM \_ VAJRA-GŪDHA SVÀHÀ

**46\_ Câu Ma La (Kumàra):**

Kumàra dịch ý là Đồng Tử. Lại xưng là Cừ Ma La Thiên, Cừ Ma La Ca Thiên... là một trong 20 Thiên Hộ Thế. tức Sơ Thiên Phạm Vương có dung mạo như Đồng Tử cho nên có tên này.

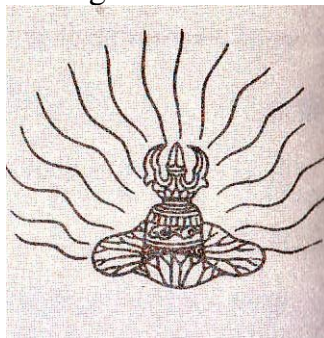


Tôn Hình: Thân màu lục xanh, hiện hình Đồng Tử, Tay trái nắm quyền để ngang eo, tay phải để trước ngực cầm cái chuông, dùng lá sen làm tòa ngồi

Mật Hiệu là: **Kim Cương Linh**

Chữ chủng tử là: VI (ॐ) hay GHAM (ॐ)

Tam Muội Gia Hình là: cái chuông



Tướng Ấn là: Quyền trái đè eo, 5 ngón tay phải co móc hương xuống dưới, đưa ngón cái vào khoảng giữa của 4 ngón, 4 ngón tay làm cái chuông, ngón cái là hạt của chuông (Linh Tử) như hình đánh chuông.



Chân Ngôn là:

ॐ वज्रघण्टा स्वहा  
OM \_ VAJRA-GHAMṬA SVÀHÀ

**47\_ Na La Diên Thiên (Nàràyaṇa):**

Lại xưng là Na La Diên Na Thiên. Dịch ý là Kiên Cố Lực Sĩ, Kim Cương Lực Sĩ, Nhân Trung Lực Sĩ.

Mật Giáo xem Tôn này là một Hóa Thân của Đức Phật, cỡi con chim Kim Xí Điểu bay trong hư không, có thần lực lớn, trừ khử uest độc chướng ngại của tất cả chúng sinh.

Tôn này là một trong 20 Thiên Hộ Thế

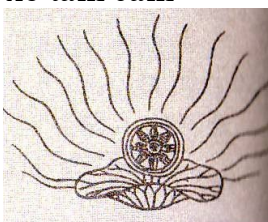


Tôn Hình: Thân màu đen xanh, hiện hình La Sát, tay trái nắm quyền để bên eo, tay phải để ngang ngực cầm bánh xe tám căm

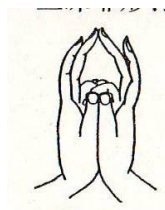
Mật Hiệu là: **Hộ Pháp Kim Cương, Huyền Hóa Kim Cương**

Chữ chủng tử là: RU (𑖦) hay MA (𑖣)

Tam Muội Gia Hình là: Bánh xe tám căm



Tướng Ấn là: Tay trái nắm quyền để ngang eo, tay phải duỗi 5 ngón mở đứng cách nhau ngay phía trước, đầu ngón hướng ra ngoài, mặt quyền hướng bên phải mặt đất ba lần.



Chân Ngôn là:

ॐ 𑖦𑖣 𑖦𑖣 𑖦𑖣

OM \_ BALA-VAJRA SVÀHÀ

\_ 5 cõi Trời ở phương Nam :

**48\_ Huỳnh Hoạc Thiên** (Pi 𑖦 gala):

Pi 𑖦 gala dịch âm là Băng Nga La. Tôn này đồng Thể với Nhật Thiên, là một trong 20 Thiên Hộ Thế. Trong 5 loại Thiên là Du Hư Không Thiên.



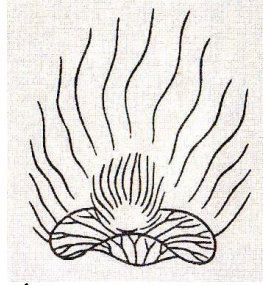


Tôn Hình: Thân màu thịt trắng, hiện tướng đáng sợ, tay phải cầm đám lửa, tay trái nắm quyền

Mật Hiệu là: **Kim Cương Bạng Nga La**

Chữ chủng tử là: VI (𑖦) hay PIM (𑖧)

Tam Muội Gia Hình là: Đám lửa



Tướng Ấn là: Hai tay kết Bát Ấn, tương phóng ánh sáng lửa



Chân Ngôn là:

ॐ वज्रपिङ्गल स्वहा

OM \_ VAJRA-PINGALA SVÀHÀ

#### 49\_ Tuệ Tinh Thiên (Ketu):

Ketu là sao Kế Đô trong 9 Diệu, Báo Vĩ Tinh, Thực Thần Vĩ... được an bày ở phương Tây Nam.

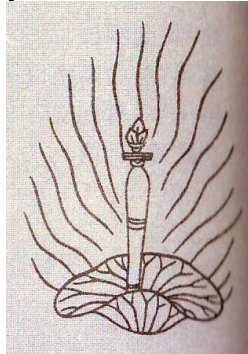


Tôn Hình: Thân màu thịt trắng, tay phải để cạnh eo cầm , tay trái nắm quyền để ngang eo

Mật Hiệu là: **Kim Cương Trưởng**

Chữ chủng tử là: LA (𑖣) hay MU (𑖘)

Tam Muội Gia Hình là: cây gậy



Tướng Ấn là: Hai tay tác Nội Phộc, kèm đứng hai ngón giữa.



Chân Ngôn là:

ॐ 𑖣𑖘𑖘𑖘𑖘 𑖘𑖘

OM \_ VAJRA-MUSALA SVÀHÀ

**50\_ Kim Cương Thực Thiên** (Vajra-bhakṣam, hay Vajra-màla):

Lại xưng là Kim Cương Thực Trì Man, Kim Cương Âm Thực Thiên, Man Na Dạ Ca, Nghiêm Kế Đại Tướng. Là một trong 20 Thiên Hộ Thế. Trong 5 loại Thiên, là Hư Không Thiên.

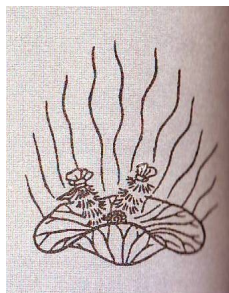


Tôn Hình: Thân màu thịt trắng, thân người đầu voi, tay phải ngửa lòng bàn tay cầm vòng hoa, tay trái nắm quyền

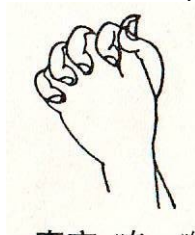
Mật Hiệu là: **Kim Cương Man**

Chữ chủng tử là: LA (𑖣), hay MA (𑖣)

Tam Muội Gia Hình là: Vòng hoa



Tướng Ấn là: Ngoại Phộc, đưa từ rốn đến miệng rồi bung tán.



Chân Ngôn là:

ॐ वज्रमाला स्वहा

OM \_ VAJRA-MÀLA SVÀHÀ

### 51\_ Nguyệt Thiên (Candra):

Xưa xưng là Tố Ma (Soma), Tố Ma Đề Bà (Soma-deva) là vua của Tinh Tú (Nakṣatra-nàtha:Tinh Tú Tôn)

Candra dịch âm là Chiên Đà La, Chiến Đạt La, Chiến Nại La. Lại xưng là Nguyệt Thiên Tử, là một trong 20 Thiên Hộ Thế.

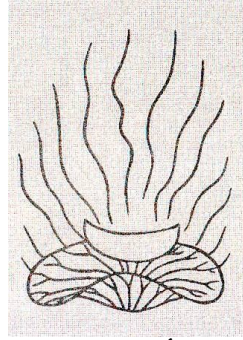


Tôn Hình:Hiện hình Đồng Tử, thân màu thịt trắng, tay trái để trước ngực cầm nửa vành trăng, tay phải nắm quyền để ở eo.

Mật Hiệu là: **Kim Cương Quang**

Chữ chủng tử là: Va (𑖔), hay PRA (𑖔)

Tam Muội Gia Hình là: Nửa vành trăng



Tượng Ấn là: Tay trái tác Nguyệt Thiên Ấn



Chân Ngôn là:

ॐ वज्रप्रभा स्वहा

OM \_ VAJRA-PRABHA SVÀHÀ

**52\_Nhật Thiên** (Àditya):

Àditya dịch âm là A Nê Để Gia. Lại xưng là Nhật Thần, Nhật Thiên Tử.

Ấn Độ đã Thần Cách Hóa sức sáng tạo là Nhật Thiên. Sau này xưng là Thái Dương Thần (Sùrya).

Mật Giáo xếp Tôn này vào một trong 20 Thiên Hộ Thế. Do Đại Nhật Như Lai vì duyên lợi ích cho tất cả chúng sinh cho nên trụ ở Tam Muội **Phật Nhật**, tùy theo duyên hiện ra ở đời. Khi phá các ám thời Tâm Bồ Đề tự nhiên khai hiển giống như mặt trời chiếu soi khắp chúng sinh, cho nên xưng là Nhật Thiên.

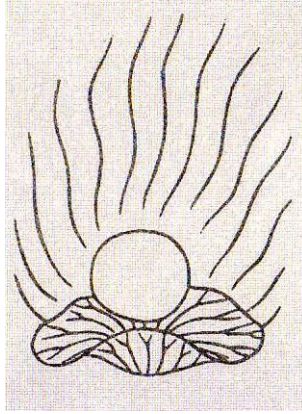


Tôn Hình: Thân màu thịt trắng, tay phải để trước ngực giữa lòng bàn tay , bên trên có vành mặt trời, tay trái nắm quyền để ở eo

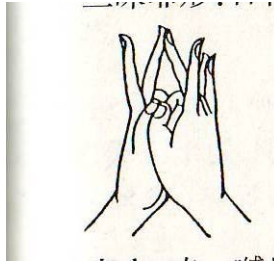
Mật Hiệu là: **Kim Cương Quân Trà Lợi**

Chữ chủng tử là: A (ॐ)

Tam Muội Gia Hình là: Vành mặt trời



Tượng Ấn là: Nhật Thiên Ấn.



Chân Ngôn là:

ॐ वज्रकुण्डलिं स्वहा

OM \_ VAJRA-KUNḌALI SVÀHÀ

\_5 cõi Trời ở phương Tây

**53\_ La Sát Thiên** (Ràkṣasa, hay Nairṛti):

Tôn này là một trong 8 vị Trời Hộ Thế ở tám phương, thủ hộ phương Tây Nam. Là Mật Giáo La Sát Chủ Thiên, tên của một Quỷ Vương.

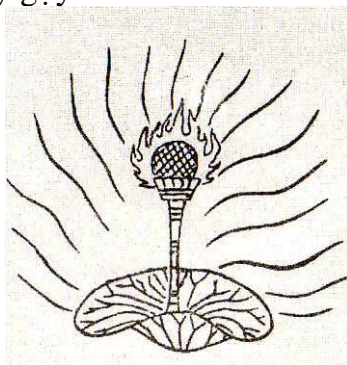


Tôn Hình: Thân màu thịt trắng, tay trái nắm quyền, tay phải cầm cây gậy

Mật Hiệu là: **Kim Cương Mẫu Sa La**

Chữ chủng tử là: DAM (ॐ)

Tam Muội Gia Hình là: cây gậy



Tượng Ấn là: Tay trái tác Dao Ấn



Chân Ngôn là:

ॐ वज्रदण्डं स्वहा

OM \_ VAJRA-DANḌA SVÀHÀ

#### 54\_ Phong Thiên (Vàyu):

Vàyu dịch âm là Phộc Dữu, Bà Dữu, Phiệt Do. Lại xưng là Phong Thần, Phong Đại Thần. Là một trong 20 Thiên Hộ Thế, một trong 8 vị Trời Hộ Thế ở 8 phương.

Tại Ấn Độ: Phong Thiên cùng với Nhật Thiên, Hỏa Thiên được xưng chung là **Phệ Đà Tam Thần**, là các vị Thần chủ quản về Danh vọng, phước đức, con cháu, sống lâu.

Trong Phật Giáo thì Tôn này là vị Thần thủ hộ phương Tây Bắc.

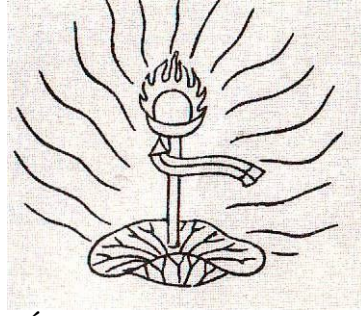


Tôn Hình: Hình La Sát, thân màu thịt đỏ, tay phải tác Phong Tràng, tay trái nắm quyền

Mật Hiệu là: **Kim Cương Phong**

Chữ chủng tử là: NI (ॐ)

Tam Muội Gia Hình là: Phong Tràng



Tượng Ấn là: Phong Thiên Ấn



Chân Ngôn là:

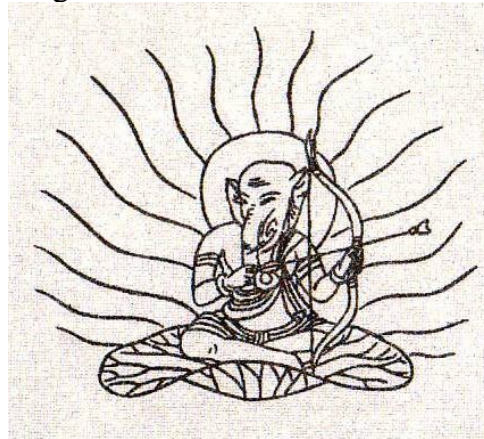
ॐ वज्रविला स्वहा

OM \_ VAJRÀNILA SVÀHÀ

### 55\_ Kim Cương Y Thiên (Vajra-va'si):

Vajra-va'si dịch âm là Phộc Nhật La Phộc Thỉ. Xưng đủ là Kim Cương Y Phục Thiên. Lại xưng là Cung Tiễn Tỳ Na Dạ Ca Thiên, Đỉnh Hạnh Đại Tướng... Là một trong 20 Thiên Hộ Thế. Trong 5 loại Thiên là Hư Không Hành Thiên.

Đại Bi của Tôn này như cái áo bọc bào thai dùng để phòng hộ sự ướn lạnh cho đứa con nên xưng là Kim Cương Y

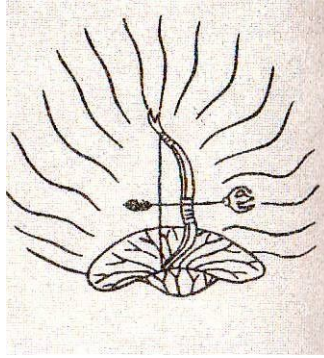


Tôn Hình: Thân người đầu voi, thân màu thịt trắng, tay trái cầm cây cung. tay phải dẫn mũi tên

Mật Hiệu là: **Kim Cương Thọ Trì**

Chữ chủng tử là: VA ( व ) nghĩa là các Pháp lìa cột dính

Tam Muội Gia Hình là: Cung tên



Tượng Ấn là: Hai tay tác Nội Phộc, dựng hai ngón giữa, co ngón giữa trái như cây cung, hơi gập ngón giữa phải đè lóng giữa của ngón giữa trái như mũi tên



Chân Ngôn là:

ॐ वज्रवसि स्वहा

OM \_ VAJRA- VA'SI SVÀHÀ

### 56\_ Hỏa Thiên (Agni):

Agni dịch âm là A Kỳ Ni, A Nga Na.... Lại xưng là Hỏa Tiên, Hỏa Thần, Hỏa Quang Tôn... là một trong 20 Thiên Hộ Thế, trong 8 vị Trời ở 8 phương là vị Thần thủ hộ phương Đông Nam



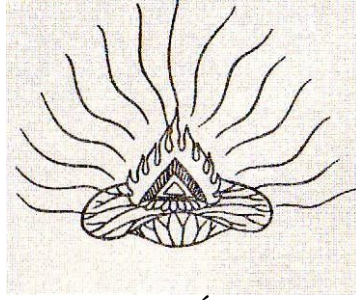
Tôn Hình: Thân màu thịt đỏ, tay trái nắm quyền, duỗi ngón trở hướng lên trời, tay phải cầm Tam Giác Hỏa Diễm

Mật Hiệu là: **Kim Cương Hỏa**

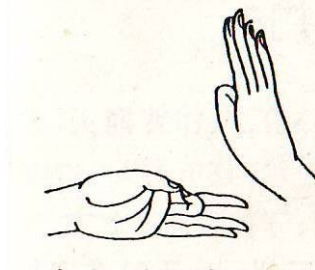
Chữ chủng tử là: Na (३)

Tam Muội Gia Hình là: Tam Giác Ấn





Tướng Ấn là: Tay phải tác Thí Vô Úy Ấn, co ngón cái vào tâm lòng bàn tay, ngón trỏ tác câu triệu, ngang vai phải. Tay trái đem ngón giữa, ngón cái chụm lại thành dạng Tam Giác, kèm duỗi ba ngón còn lại, mặt ấn ngửa lên lên ngang trái tim .



Chân Ngôn là:

ॐ वज्रानला स्वहा

OM \_ VAJRA-ANALA SVÀHÀ

### 57\_ Đa Văn Thiên (Vai'sravaṇa):

Vai'sravaṇa còn gọi là Tỳ Sa Môn Thiên, Phổ Văn Thiên... là một trong 4 vị Thiên Vương. Trong 5 loại Thiên, là Địa Cư Thiên cư trú tại lớp thứ tư của núi Tu Di, thủ hộ phương Bắc của cõi Diêm Phù Đề, thống lĩnh hai chúng Thần: Dạ Xoa, La Sát kèm hộ giữ ba Châu còn lại.

Tôn này thường thủ hộ Đạo Trường, lắng nghe Phật Pháp cho nên xưng là Đa Văn. Do hay ban bố Phước Đức nên cũng là một trong 7 vị Phước Thần.

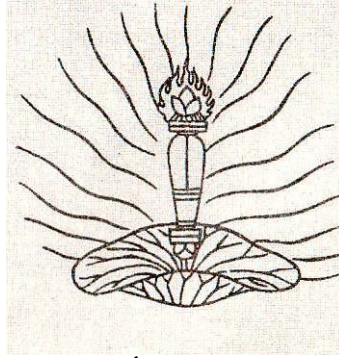


Tôn Hình: Thân màu vàng ròng, tay trái nâng cái tháp, tay phải cầm cây gậy báu

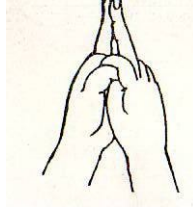
Mật Hiệu là: **Kim Cương Đại Ác**

Chữ chủng tử là: VA (𑖔) hay VAI (𑖔𑖑)

Tam Muội Gia Hình là: cây gậy báu



Tượng Ấn là: Phổ Thông Căn Bản Ấn



Chân Ngôn là:

ॐ वज्रभैरव स्वहा

OM \_ VAJRA- BHAIRAVA SVÀHÀ

\_ 5 cõi Trời ở phương Bắc

**58\_ Kim Cương Diện Thiên** (Vajra-mukha, hay Vajràṃku'sa):

Lại xưng là Kim Cương Trư Đầu Thiên, Kim Cương Trư Diện Thiên, Trư Đầu Thiên...là một trong 20 Thiên Hộ Thế. Trong 5 loại Thiên là Địa Hạ Thiên. Trong chư Thiên Thủy Cư là **Phộc La Hạ** (Varàha)

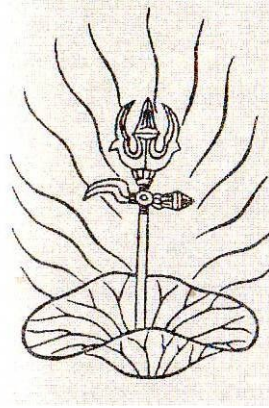


Tôn Hình: Thân người đầu heo, thân màu đen đỏ, tay phải cầm móc câu Tam Cổ, tay trái nắm quyền để ngang eo

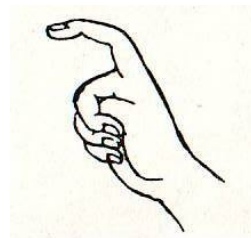
Mật Hiệu là: **Kim Cương Câu**

Chữ chủng tử là: PRA (𑖫), hay KU (𑖬)

Tam Muội Gia Hình là: Móc câu Kim Cương Tam Cổ



Tướng Ấn là: Tay phải nắm quyền, duỗi ngón trở như hình móc câu



Chân Ngôn là:

ॐ वज्रकुंभं ह्रीं

OM \_ VAJRÀMKU'SA SVÀHÀ

### 59\_ Diêm Ma Thiên (Yama):

Tôn này là một trong 8 vị Trời Hộ Thế ở 8 phương, là một trong 20 Thiên, hoặc là một trong Thần Hộ Pháp ở mười phương, thủ hộ phương Nam.

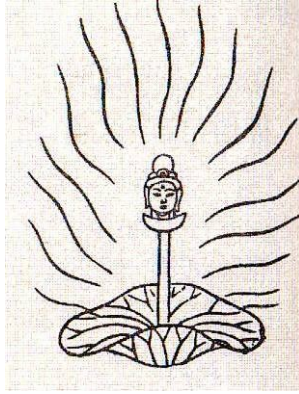


Tôn Hình: Thân màu đen đỏ, tay phải cầm cây gậy Đàn Nã, đầu gậy có nửa vành trăng, trên trăng có đầu người. Tay trái nắm quyền để ngang eo.

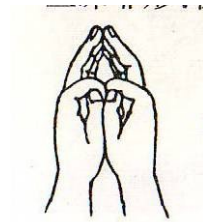
Mật Hiệu là: **Kim Cương Cát La**

Chữ chủng tử là: YAM (𑖦𑖳) hay KA (𑖧𑖫)

Tam Muội Gia Hình là: Đàn Nã (Daṇḍa:cây gậy, cây bông)



Tướng Ấn là: Đàn Nã Ấn



Chân Ngôn là:

ॐ वज्रकाल स्वहा

OM \_ VAJRA- KÀLA SVÀHÀ

### 60\_ Điều Phục Thiên (Vajra-jaya):

Tôn này là một trong 20 Thiên Hộ Thế, thủ hộ phương Bắc. Trong 5 loại Thiên, là Hư Không Hành Thiên.

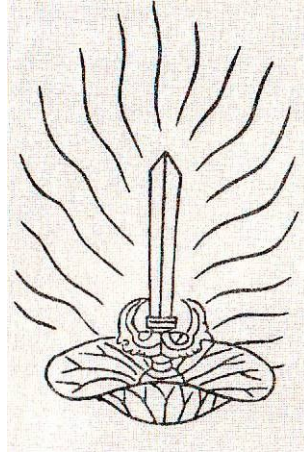


Tôn Hình: Thân người đầu voi, thân màu thịt trắng, tay phải nắm quyền, tay trái cầm cây kiếm Tam Cổ

Mật Hiệu là: **Tối Thắng Kim Cương**

Chữ chủng tử là: JA (𑖦)

Tam Muội Gia Hình là: Cây Kiếm Tam Cổ



Tượng Ấn là: Đao Ấn



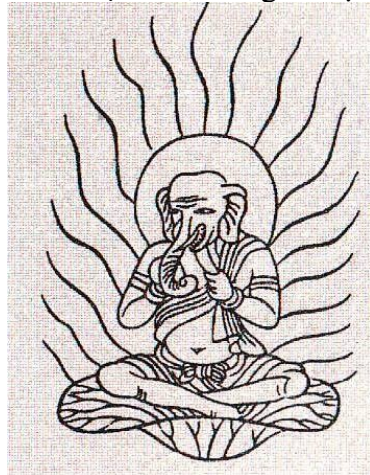
Chân Ngôn là:

ॐ वज्रजय हूँ

OM \_ VAJRA- JAYA SVÀHÀ

**61\_ Tỳ Na Dạ Ca (Vinàyaka):**

Tôn này là một trong 20 Thiên Hộ Thế, trong 5 loại Thiên là Thủy Cư Thiên

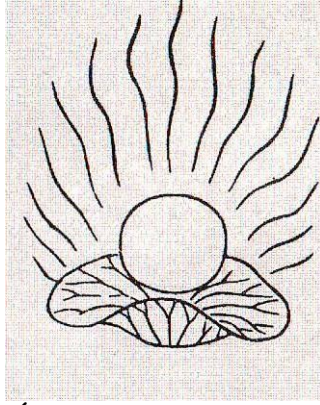


Tôn Hình: Thân màu thịt trắng, thân người đầu voi, tay trái cầm rễ cây củ cải (La Bốc Căn) , tay phải ngửa lòng bàn tay nâng viên Hoan Hỷ, ngồi trên lá sen

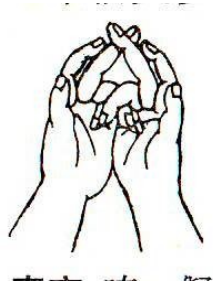
Mật Hiệu là: **Kim Cương Tân Na Dạ Ca**

Chữ chủng tử là: VI (ॐ) hay GAḤ (ॐ)

Tam Muội Gia Hình là: Rễ cây củ cải (La Bốc Căn)



Tướng Ấn là: Tỳ Na Dạ Ca Ấn



Chân Ngôn là:

ॐ नमो गायत्र्यै नमः

OM \_ HRİH GAH HÙM SVÀHÀ

### 62\_ Thủy Thiên (Varuṇa):

Varuṇa dịch âm là Phộc Lô Na, Phiệt Lô Noa...là một trong 20 Thiên Hộ Thế được an bày riêng tại phương Bắc . Trong 5 loại Thiên, là Địa Cư Thiên đồng thời là một trong 8 vị Trời Hộ Thế ở 8 phương, là vị Thần thủ hộ phương Tây và vua của loài Rồng.

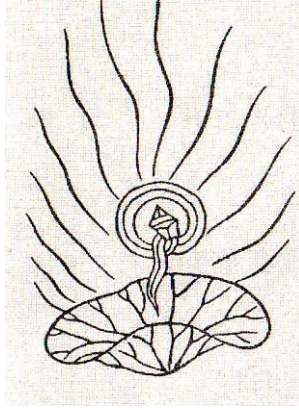


Tôn Hình: Thân màu xanh lơ, tay phải cầm sợi dây Rồng (Long Sách), tay trái nắm quyền, ngồi trên lá sen

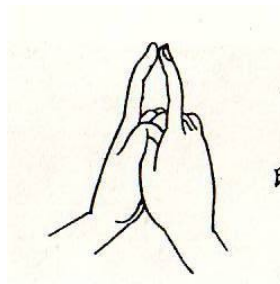
Mật Hiệu là: **Long Kim Cương**

Chữ chủng tử là: NA (ॢ)

Tam Muội Gia Hình là: Sợi dây Rồng (Long Sách)



Tượng Ấn là: Thủy Thiên Ấn



Chân Ngôn là:

ॐ नग वज्र स्वहा

OM \_ NÀGA-VAJRA SVÀHÀ

Nhiệm vụ của 20 Thiên này là bảo vệ vòng Kim Cương và hai vòng Giới trong.

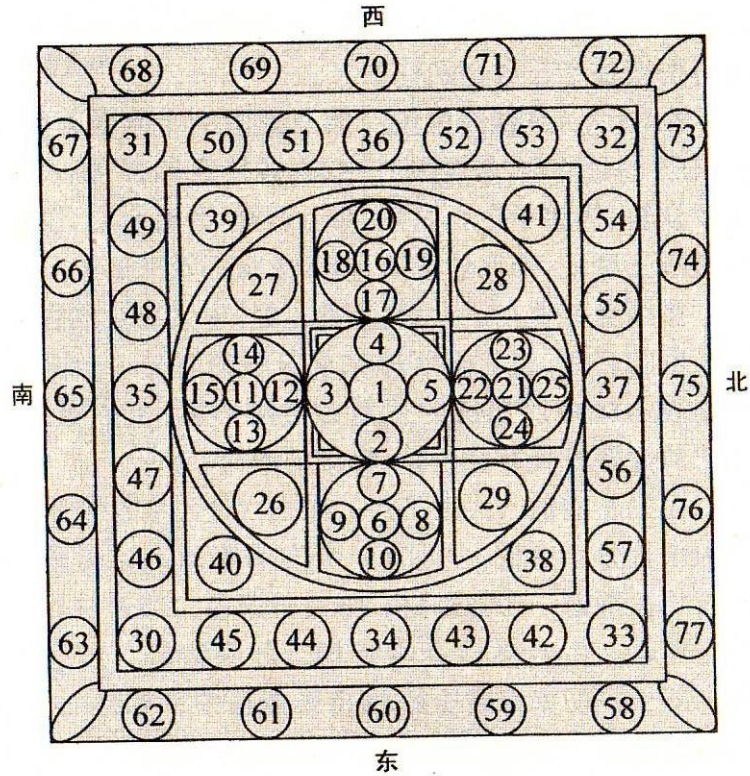
Hết phần các Tôn trong Thành Thân Hội.

**Kim Cương Giới Man Đồ La** (Vajra-dhātu-maṇḍala) nguyên là **Thành Thân Nhất Hội** mà 9 Hội đều dựa vào đây để tập hợp thành 9 loại Man Đồ La.

Đông Mật của Nhật Bản sử dụng 9 Hội để hình thành Cửu Hội Man Đồ La. Đài Mật thì sử dụng Man Đồ La của **Thành Thân Nhất Hội**

Do nhận thấy tại Tam Muội Gia Hội (Samaya) không ghi nhận Tam Muội Gia Hình của một ngàn vị Phật đời Hiền Kiếp ở 4 phương, mà thay vào đó là các Tam Muội Gia Hình của 16 vị Bồ Tát. Vì thế trong Thành Thân Hội, một số bậc Đạo Sư đã thay 1000 vị Phật bằng 16 vị Bồ Tát ở 4 phương và gọi là 16 vị Bồ Tát đời Hiền Kiếp.

Như vậy Thành Thân Hội chỉ có 77 Tôn như đồ hình sau:



Trong đồ hình này thì vị trí của 37 Tôn, 4 vị Đại Tiên với 20 Thiên đều giống như phần trình bày trong đồ hình của Thành Thân Hội lúc trước. Chỉ có vị trí của 1000 vị Phật ở 4 phương được thay thế bằng 16 vị Bồ Tát như sau:

Phương Đông có 4 Tôn là:

- (42) Từ Thị Bồ Tát
- (43) Bất Không Kiến Bồ Tát
- (44) Diệt Ác Thú Bồ Tát
- (45) Trừ Ưu Âm Bồ Tát

Phương Nam có 4 Tôn là:

- (46) Hương Tượng Bồ Tát
- (47) Đại Tinh Tiến Bồ Tát
- (48) Hư Không Tạng Bồ Tát
- (49) Trí Tràng Bồ Tát

Phương Tây có 4 Tôn là:

- (50) Vô Lượng Quang Bồ Tát
- (51) Hiền Hộ Bồ Tát
- (52) Quang Vãng Bồ Tát
- (53) Nguyệt Quang Bồ Tát

Phương Bắc có 4 Tôn là:

- (54) Vô Tận Ý
- (55) Biện Tích Bồ Tát
- (56) Kim Cương Tạng Bồ Tát



(57) Phổ Hiền Bồ Tát

**16 vị Bồ Tát** trong Thành Thân Hội được ghi nhận như sau:

**1\_ Từ Thị Bồ Tát** (Maitreya):

Từ Thị Bồ Tát tức là Di Lạc Bồ Tát. Là vị Bồ Tát sẽ nối tiếp ngôi vị Phật sau khi Đức Phật Thích Ca vào Niết Bàn, cho nên xưng là Nhất Sinh Bổ Xứ Bồ Tát, Bổ Xứ Bồ Tát hoặc Di Lạc Như Lai.

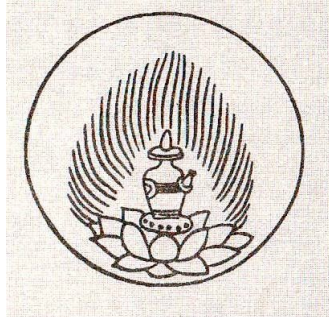
Đời đời kiếp kiếp, Bồ Tát Di Lạc đều tu tập Tam Muội **Tâm Từ**, hành **Từ Hạnh** đến cứu độ chúng sinh, hy vọng sau này nhờ trừ nỗi đau khổ của chúng sinh, đem lại cho họ sự an vui, ban cho chúng sinh niềm vui của Pháp chân thật rất ráo.

Tôn Hình: giống như 1000 vị Phật đời Hiền Kiếp

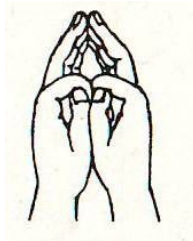
Mật Hiệu là: **Tán Tật Kim Cương**

Chữ chủng tử là: A (𑖀), hay MAI (𑖕)

Tam Muội Gia Hình là: cái bình Quân Trì



Tướng Ấn là: Chắp hai tay lại giữa rỗng, hai móng ngón trở cùng hợp nhau, hai ngón cái đè mặt bên cạnh ngón trở



Chân Ngôn là:

ॐ 𑖀𑖩𑖥𑖥 𑖕𑖥 𑖕

OM\_MAITREYÀYA SVÀHÀ \_ A

Hay ॐ 𑖀𑖩𑖥𑖥 𑖕 𑖕𑖥

OM\_MAITREYÀYA A SVÀHÀ

**2\_ Bất Không Kiến Bồ Tát** (Amogha-dar'sin):

Lại xưng là Hư Không Nhãn Bồ Tát, Chính Lưu Bồ Tát.

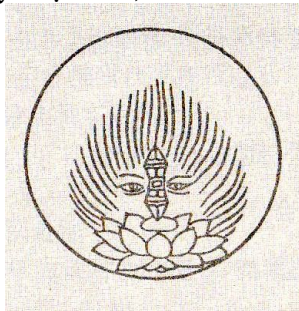
Tôn này dùng năm loại mắt quán khắp sự sai biệt, bình đẳng của chúng sinh trong Pháp Giới. Hay trừ tất cả nẻo khổ khiến họ chuyển hướng về đường lành chân chính, Niết Bàn chẳng diệt cho nên xưng là Bất Không Kiến Bồ Tát

Tôn Hình: giống như 1000 vị Phật đời Hiền Kiếp

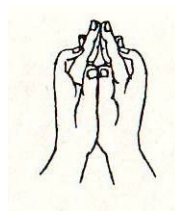
Mật Hiệu là: **Phổ Quán Kim Cương**

Chữ chủng tử là: GA (𑖘), hay AH (𑖡)

Tam Muội Gia Hình là: Chày Độc Cổ, hai bên eo chày có con mắt



Tượng Ấn là: Phật Nhãn Ấn



Chân Ngôn là:

ॐ 𑖠𑖡𑖢𑖣 𑖤𑖥𑖦𑖧 𑖨𑖩𑖪 𑖫

OM \_ AMOGHA DAR'SANÀYA SVÀHÀ \_ GA

hay ॐ 𑖠𑖡𑖢𑖣 𑖤𑖥𑖦𑖧 𑖨𑖩𑖪 𑖫

OM \_ AMOGHA DAR'SANÀYA AH SVÀHÀ

**3\_ Diệt Ác Thú Bồ Tát** (Sarva-apàya-jaha):

Lại xưng là Phá Ác Thú Bồ Tát, Xả Ác Đạo Bồ Tát, Trừ Ác Thú Bồ Tát.

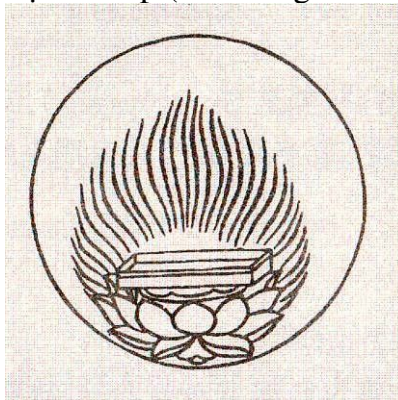
(Bản khác ghi nhận Tôn này là **Trừ Cái Chương Bồ Tát**)

Tôn Hình: giống như 1000 vị Phật đời Hiền Kiếp

Mật Hiệu là: **Phổ Cứu Kim Cương**

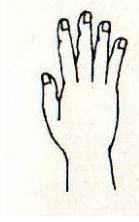
Chữ chủng tử là: BHÀ (𑖢𑖣), hay DHVAM (𑖤𑖥𑖦𑖧)

Tam Muội Gia Hình là: Phạn Khiếp (cái rương Kinh Phạn)



Tượng Ấn là: Tay phải duỗi 5 ngón tay nâng lên trên, tay trái nắm quyền để ở

eo



Chân Ngôn là:

ॐ सर्वथा ज्ञाय स्वहा भू  
OM \_ SARVA APÀYA JAHÀYA SVÀHÀ \_ BHÀ  
Hay ॐ सर्वथा ज्ञा ध्वं स्वहा  
OM \_ SARVA APÀYA JAHA DHVAM SVÀHÀ

#### 4\_ Trừ Ưu Ám Bồ Tát (‘Sokatamo-nirghàtana):

Lại xưng là Lạc Tồi Nhất Thiết Ưu Nã, Trừ Nhất Thiết Ám, Trừ Ưu Nã, Thường Thanh Tịnh.

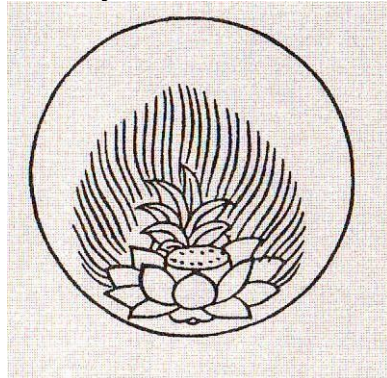
Tôn này dùng trừ Ưu não ám tối của tất cả chúng sinh làm Bản Thể

Tôn Hình: giống như 1000 vị Phật đời Hiền Kiếp

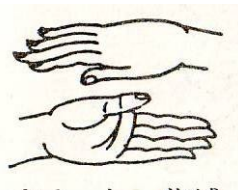
Mật Hiệu là: **Giải Thoát Kim Cương**

Chữ chủng tử là: AM (𑖦) hay ÀM (𑖧)

Tam Muội Gia Hình là: Cành cây



Tượng Ấn là: Phạn Khiếp Ấn



Chân Ngôn là:

ॐ सर्वे लोकतम विद्यते मतये स्वहा ॐ  
OM\_ SARVA ‘SOKATAMO NIRGHÀTA MATAYE SVÀHÀ \_ ÀM

Hay ॐ सर्वे लोकतम विद्यते मतये ॐ स्वहा

OM\_ SARVA ‘SOKATAMO NIRGHÀTA MATAYE AM SVÀHÀ

#### 5\_ Hương Tượng Bồ Tát (Gandha-hàstin):

Lại xưng là Hương Tuệ Bồ Tát, Xích Sắc Bồ Tát, Bất Khả Tức Bồ Tát.

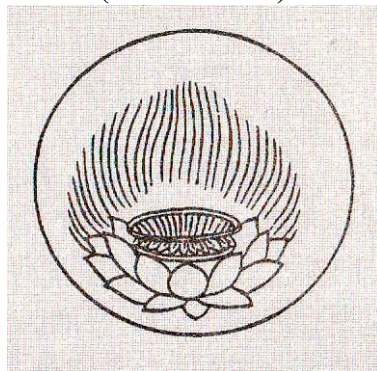
**Hương** (Gandha) nghĩa là đầy khắp chẳng được. **Tượng** (Hàsta) nghĩa là bước đi có sức mạnh to lớn. **Hương Tượng** tức biểu thị sự mãn các Hành Quả.

Tôn Hình: giống như 1000 vị Phật đời Hiền Kiếp

Mật Hiệu là: **Đại Lực Kim Cương, Hộ Giới Kim Cương**

Chữ chủng tử là: GAḤ (𑖔𑖍)

Tam Muội Gia Hình là: Bát Khí (cái bình bát)



Tượng Ấn là: Bát Ấn



Chân Ngôn là:

ॐ 𑖔𑖍 𑖅𑖔𑖍 𑖔𑖍 𑖅𑖔𑖍 𑖔𑖍 𑖅𑖔𑖍  
OM \_ GANDHA HÀSTINI SVÀHÀ \_ GAḤ

Hay ॐ 𑖔𑖍 𑖅𑖔𑖍 𑖔𑖍 𑖅𑖔𑖍  
OM \_ GANDHA HÀSTINI GAḤ SVÀHÀ

### **6\_Dại Tinh Tiến Bồ Tát** (‘Sūra hay ‘Sùramgama):

Lại xưng là Dũng Mãnh Bồ Tát.

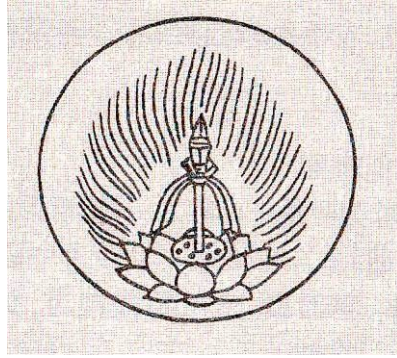
Tôn này biểu thị cho sự dũng mãnh tinh tiến

Tôn Hình: giống như 1000 vị Phật đời Hiền Kiếp

Mật Hiệu là: **Bất Thoái Kim Cương**

Chữ chủng tử là: VI (𑖔𑖍)

Tam Muội Gia Hình là: cây kích Độc Cổ



Tướng Ấn là: Tay phải nắm quyền, dựng đứng ngón cái nâng lên ngang đầu



Chân Ngôn là:

ॐ सुराय स्वहा ॥  
OM \_ 'SÙRÀYA SVÀHÀ \_ VI

Hay ॐ सुराय ॥ स्वहा  
OM \_ 'SÙRÀYA VI SVÀHÀ

### 7\_Hư Không Tạng Bồ Tát (Gagana-gaṅja: Hư Không Khố):

Lại xưng là A Ca Xả Nghiệt Bà (Àkà'sa-garbha: Hư Không Tạng), Hư Không Dựng Bồ Tát.... Do dùng hai Tạng **Phước Trí** vô lượng ngang bằng hư không , rộng lớn không có bờ mé mà được tên gọi này.

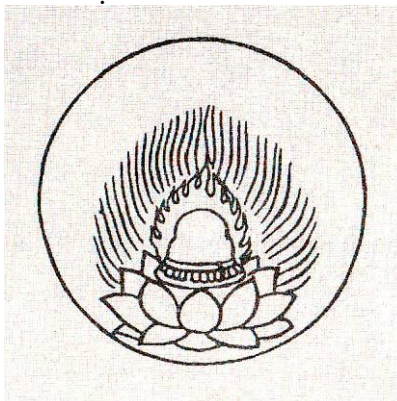
Tôn này tuôn ra báu của vô lượng Pháp, ban cho khắp tất cả người có mong cầu, lợi lạc cho chúng sinh

Tôn Hình: giống như 1000 vị Phật đời Hiền Kiếp

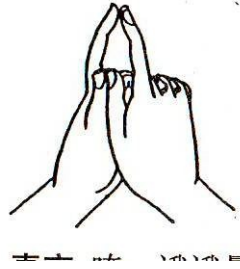
Mật Hiệu là: **Phú Quý Kim Cương, Viên Mãn Kim Cương**

Chữ chủng tử là: A (𑖀) hay À (𑖎)

Tam Muội Gia Hình là: Tam Biện Bảo Châu



Tướng Ấn là:Kim Cương Phộc, hai ngón trở cùng vịn nhau như hình bấu, hai ngón cái kèm song song nhau



Chân Ngôn là:

ॐ गगन गङ्गाय स्वहा ॐ  
OM \_ GAGANA GAÑJÀYA SVÀHÀ \_ Ì

Hay ॐ गगन गङ्गाय ॐ स्वहा  
OM \_ GAGANA GAÑJÀYA Ì SVÀHÀ

### 8\_ Trí Tràng Bồ Tát (Jhàna-ketu):

Lại xưng là Thường Hằng Bồ Tát, Thường Lợi Ích Bồ Tát, Trí Tích Bồ Tát.

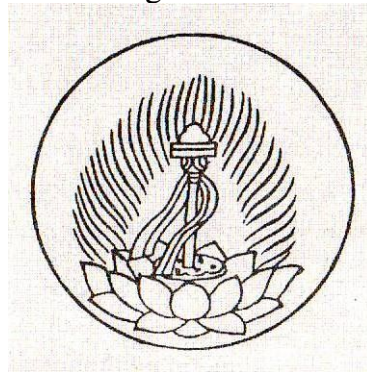
Ánh sáng Trí thuộc địa vị của Tôn này thường trụ chẳng hoại, Bản Tính trong sạch mà hay tối phá hý luận, chiếu khắp mười phương cho nên có tên này

Tôn Hình: giống như 1000 vị Phật đời Hiền Kiếp

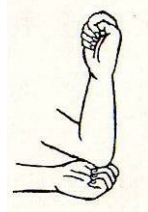
Mật Hiệu là: **Trí Mãn Kim Cương, Pháp Mãn Kim Cương**

Chữ chủng tử là: TRÀM (ॐ)

Tam Muội Gia Hình là: Như Ý Tràng Phan



Tướng Ấn là:Kim Cương Tràng Yết Ma Ấn



Chân Ngôn là:

ॐ कुङ्कुटुव स्वहा ॐ  
OM\_ JÑÀNA KETUVE SVÀHÀ \_ TRÀM

Hay ॐ कृत्वा कुरु जं ह्रं  
OM\_ JÑANA-KETU TRAM SVÀHÀ

### 9\_Vô Lượng Quang Bồ Tát (Amita-prabha):

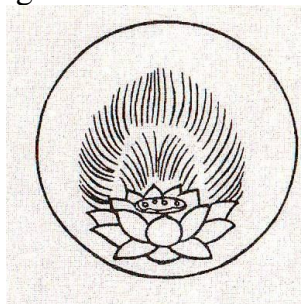
Tôn này dùng vô lượng ánh sáng Trí Tuệ chiếu khắp mười phương mà có tên

Tôn Hình: giống như 1000 vị Phật đời Hiền Kiếp

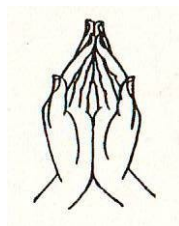
Mật Hiệu là: **Đại Minh Kim Cương, Ly Nhiễm Kim Cương**

Chữ chủng tử là: A (ॐ) hay DHVAM (ॐ)

Tam Muội Gia Hình là: Quang Minh Liên Hoa



Tượng Ấn là: Bát Ấn



Chân Ngôn là:

ॐ अमिग प्रभु ह्रं ॐ  
OM \_ AMITA PRABHA SVÀHÀ \_ DHVAM

Hay ॐ अमिग प्रभु अ ह्रं  
OM \_ AMITA-PRABHA A SVÀHÀ

### 10\_Hiền Hộ Bồ Tát (Bhadra-pàla):

Lại xưng là Hiền Hộ Trưởng Giả, Hiền Hộ Thắng Thượng Đồng Chân, Thiện Thủ (giúp giữ) Bồ Tát, Hiền Thủ (giúp giữ) Bồ Tát.

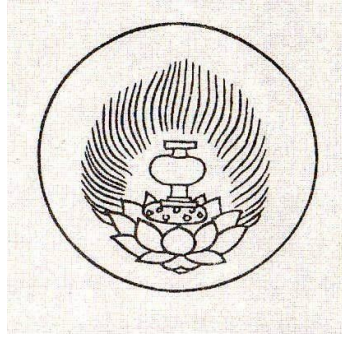
Tôn này nhân khéo hộ giúp Phật Tri Kiến của chúng sinh cho nên có tên là Xảo Hộ Kim Cương

Tôn Hình: giống như 1000 vị Phật đời Hiền Kiếp

Mật Hiệu là: **Xảo Hộ Kim Cương, Ly Cấu Kim Cương**

Chữ chủng tử là: PR (ॐ)

Tam Muội Gia Hình là: Hiền Bình, biểu thị cho sự hộ giữ nước Trí trong sạch của chúng sinh



Tướng Ấn là: Tay phải nắm Kim Cương Quyền , ngón cái như Hiền Bình, quyền trái để ở eo.

Chân Ngôn là:

ॐ हृदयलया स्वहा प्र  
OM \_ BHADRA-PÀLAYA SVÀHÀ \_ PR

Hay ॐ हृदय प्र स्वहा  
OM \_ BHADRA-PÀLA PR SVÀHÀ

### 11\_ Quang Võng Bồ Tát (Jàlini-prabha):

Lại xưng là Minh Võng, Võng Minh, Võng Quang , Võng Minh Đồng Tử Bồ Tát.

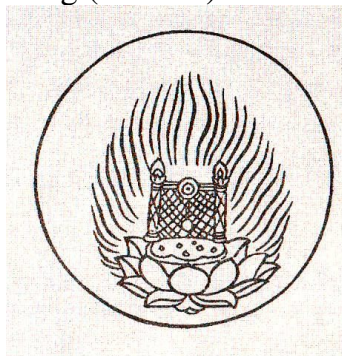
Tôn này thọ nhận Thánh Chỉ của Đức Phật hiện ánh sáng Phước Báo. Do các khoảng giữa ngón tay phải phóng ra ánh sáng lớn chiếu khắp vô lượng cõi Phật ở mười phương. Trong các cõi đó: Địa Ngục, Quỷ ác, súc sinh, kẻ đui điếc câm ngọng ... được ánh sáng này đều được khoái lạc, cho nên hiệu là Võng Minh.

Tôn Hình: giống như 1000 vị Phật đời Hiền Kiếp

Mật Hiệu là: **Phương Tiện Kim Cương, Phổ Nguyện Kim Cương**

Chữ chủng tử là: JAḤ (ॐ)

Tam Muội Gia Hình là: La võng (cái lưới)



Tướng Ấn là: Bạch Tản Cái Phật Đỉnh Ấn





Chân Ngôn là:

ॐ ऋणि प्रभया स्वहा जह  
OM \_ JÀLINÌ PRABHÀYA SVÀHÀ \_ JAḤ

hay

ॐ ऋणि प्रभया स्वहा  
OM \_ JÀLINÌ PRABHÀYA SVÀHÀ

### 12\_Nguyệt Quang Bồ Tát (Candra-prabha):

Lại xưng là Nguyệt Tịnh Bồ Tát, Nguyệt Quang Biến Chiếu Bồ Tát.

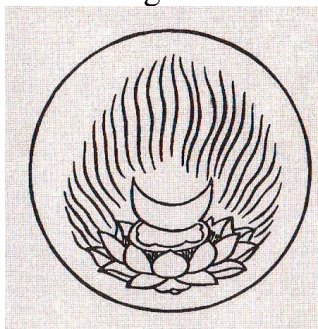
Tôn này đồng thể với Nguyệt Quang Biến Chiếu Bồ Tát là vị hầu cận bên cạnh Đức Phật Dược Sư

Tôn Hình: giống như 1000 vị Phật đời Hiền Kiếp

Mật Hiệu là: **Thanh Lương Kim Cương, Hoạ Duyệt Kim Cương**

Chữ chủng tử là: CA (𑖘) hay MA (𑖓)

Tam Muội Gia Hình là:Nửa vành trăng



Tượng Ấn là:Tay phải tác Thanh Liên Hoa Ấn



Chân Ngôn là:

ॐ वहु प्रभया स्वहा म  
OM \_ CANDRA-PRABHÀYA SVÀHÀ \_ MA

Hay ॐ वहु प्रभया स्वहा

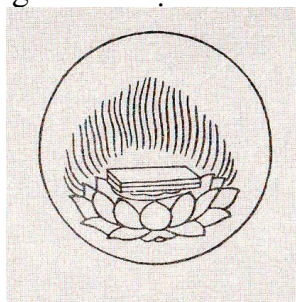
OM \_ CANDRA-PRABHÀYA SVÀHÀ

### 13\_Vô Tận Ý Bồ Tát (Akṣaya-mati):

Tôn này do quán Nhân Duyên Quả Báo của tất cả sự tướng đều là không có cùng tận mà phát tâm : *bên trên cầu Công Đức của chư Phật không có cùng tận, bên dưới độ hóa chúng sinh không có cùng tận*, cho nên có tên là Vô Tận Ý

Lại nữa, do Tôn này phát Thệ Nguyện ở Thế Giới Sa Bà, hóa độ chúng sinh không tận không dư nên có tên này.

Tôn Hình: giống như 1000 vị Phật đời Hiền Kiếp  
 Mật Hiệu là: **Bảo Ý Kim Cương, Vô Tận Kim Cương**  
 Chữ chủng tử là: JÑA (ॐ)  
 Tam Muội Gia Hình là: Rương Kinh Phạn



Tướng Ấn là: Phạn Khiếp Ấn



Chân Ngôn là:

ॐ ऋक्षय मय स्र ॐ  
 OM \_ AKṢAYA-MATĀYE SVĀHĀ \_ JÑA

Hay ॐ ऋक्षय म ॐ स्र  
 OM \_ AKṢAYA-MATI JÑA SVĀHĀ

#### 14\_Biện Tích Bồ Tát (Pratibhāna-kūṭa):

Lại xưng là Trí Tích Bồ Tát [Bản khác ghi là: Văn Thù Bồ Tát]

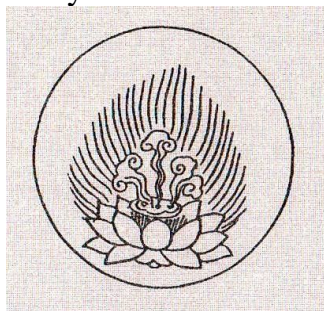
Tôn này chủ về chứa góp Trí **ĐỘ HÓA** của Như Lai. Dùng Thể của TRÍ ấy cùng đồng với nhóm bốn Trí, hợp nhiếp vạn Trí cho nên xưng là Trí Tích.

Tôn Hình: giống như 1000 vị Phật đời Hiền Kiếp

Mật Hiệu là: **Xảo Biện Kim Cương**

Chữ chủng tử là: VI (ॐ) hay RAM (ॐ)

Tam Muội Gia Hình là: đám mây



Tướng Ấn là: Bát Ấn, tướng ở ngón giữa có đám mây ngũ sắc



Chân Ngôn là:

ॐ वृषभस्यकुल्य स्वहा ॥  
OM \_ PRATIBHÀNA-KUTÀYA SVÀHÀ \_ RAM

Hay ॐ वृषभस्यकुल्य व स्वहा  
OM \_ PRATIBHÀNA-KUTÀYA VI SVÀHÀ

**15\_Kim Cương Tạng Bồ Tát (Vajra-garbha):**

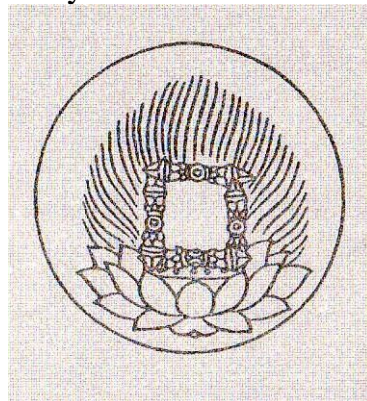
Vajra-garbha dịch âm là Phộc Nhật La Nghiệt La Bà. Dịch ý là Kim Cương Thai. Tôn này biểu thị cho vạn Trí nhiếp ở trong 4 Trí.

Tôn Hình: giống như 1000 vị Phật đời Hiền Kiếp

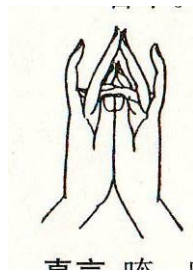
Mật Hiệu là: **Trì Giáo Kim Cương, Lập Nghiệm Kim Cương**

Chữ chủng tử là: VA (𑖮)

Tam Muội Gia Hình là: bốn cái Chày Độc Cổ xếp thành hình vuông, biểu thị cho vạn Trí nhiếp vào trong 4 Trí này



Tượng Ấn là: Ngoại Ngũ Cổ Ấn



Chân Ngôn là:

ॐ वृषभस्यकुल्य स्वहा ॥  
OM \_ VAJRA-GARBHÀYA SVÀHÀ \_ VA

Hay ॐ वृषभस्यकुल्य व स्वहा

OM \_ VAJRA-GARBHÀ VA SVÀHÀ

**16\_Phổ Hiền Bồ Tát (Samanta-bhadra):**

Lại xưng là Biến Cát , tức là Bồ Tát có đầy đủ vô lượng Hạnh Đức, thị hiện khắp ở tất cả cõi Phật. Biểu thị cho Bản Thể Công Đức của tất cả Bồ Tát.

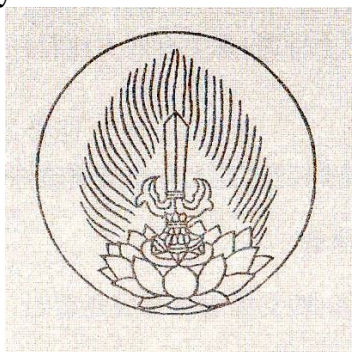
Trong Mật Giáo thời Phổ Hiền Bồ Tát biểu thị cho Tâm Bồ Đề, đồng thể với Kim Cương Thủ, Kim Cương Tát Đỏa và Nhất Thiết Nghĩa Thành Tựu Bồ Tát.

Tôn Hình: giống như 1000 vị Phật đời Hiền Kiếp

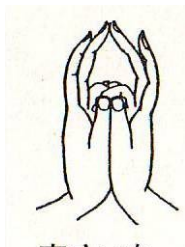
Mật Hiệu là: **Phổ Nhiếp Kim Cương, Như Ý Kim Cương**

Chữ chủng tử là: AH (ॐ)

Tam Muội Gia Hình là: cây kiếm



Tượng Ấn là: Nội Ngũ Cổ Ấn



Chân Ngôn là:

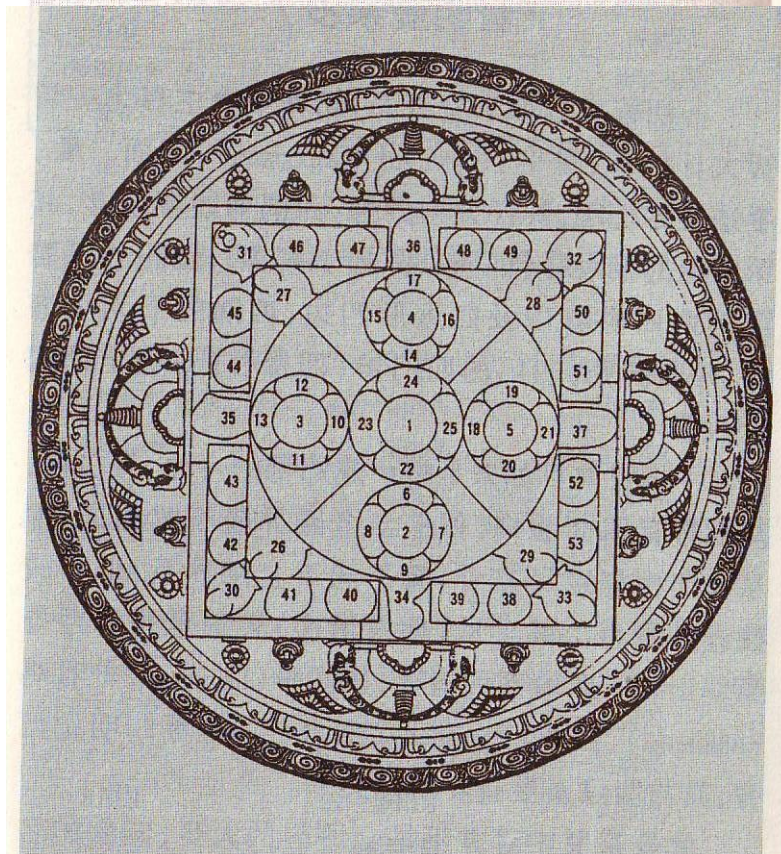
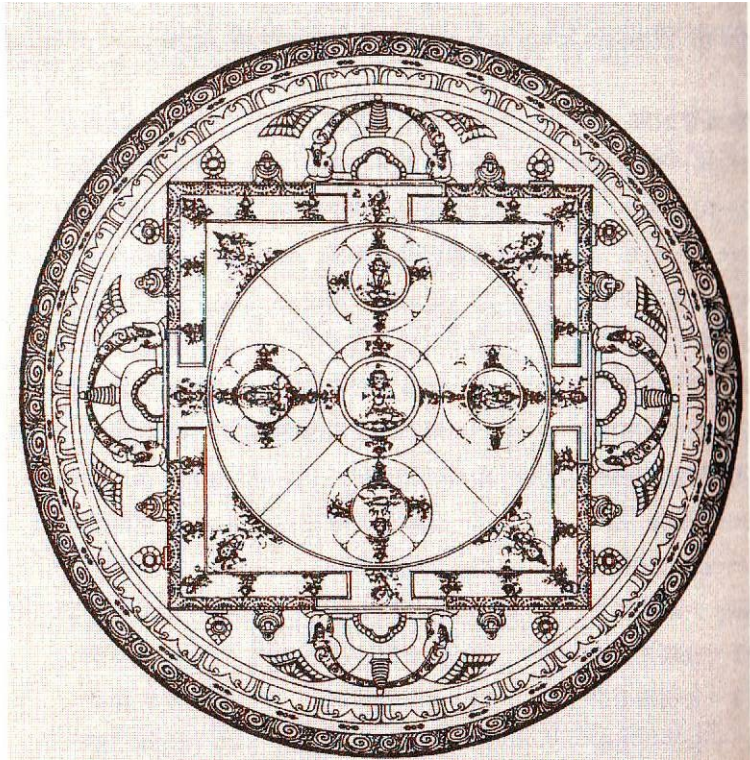
ॐ समन्तभद्राय ॐ ह्रूं

OM \_ SAMANTA-BHADRÀYA SVÀHÀ \_ AH

Hay ॐ समन्तभद्राय ॐ ह्रूं

OM \_ SAMANTA-BHADRÀ AH SVÀHÀ

\_ Mật Giáo của Tây Tạng cũng chỉ dùng một **Hội Yết Ma** để tu tập, nhưng đã loại bỏ 4 vị Đại Tiên (Địa, Thủy, Hỏa, Phong) và thay thế 1000 vị Phật bằng 16 vị Bồ Tát đời Hiền Kiếp, cho nên đồ hình Kim Cương Giới Mạn Đồ La của Tạng Truyền Phật Giáo chỉ ghi nhận có 53 Tôn.



Các Tôn trong **Kim Cương Giới Mạn Đồ La** này là:

\_ **Ngũ Trí Như Lai:**

1\_ **Tỳ Lô Giá Na Như Lai**

- 2\_ A Súc Như Lai
- 3\_ Bảo Sinh Như Lai
- 4\_ A Di Đà Như Lai
- 5\_ Bất Không Thành Tựu Như Lai

**\_ 16 Đại Bồ Tát:**

- 6\_ Kim Cương Tát Đỏa Bồ Tát
- 7\_ Kim Cương Vương Bồ Tát
- 8\_ Kim Cương Ái Bồ Tát
- 9\_ Kim Cương Hỷ Bồ Tát
- 10\_ Kim Cương Bảo Bồ Tát
- 11\_ Kim Cương Quang Bồ Tát
- 12\_ Kim Cương Tràng Bồ Tát
- 13\_ Kim Cương Tiểu Bồ Tát
- 14\_ Kim Cương Pháp Bồ Tát
- 15\_ Kim Cương Lợi Bồ Tát
- 16\_ Kim Cương Nhân Bồ Tát
- 17\_ Kim Cương Ngữ Bồ Tát
- 18\_ Kim Cương Nghiệp Bồ Tát
- 19\_ Kim Cương Hộ Bồ Tát
- 20\_ Kim Cương Nha Bồ Tát
- 21\_ Kim Cương Quyền Bồ Tát

**\_ 4 Ba La Mật Bồ Tát:**

- 22\_ Kim Cương Ba La Mật Bồ Tát
- 23\_ Bảo Ba La Mật Bồ Tát
- 24\_ Pháp Ba La Mật Bồ Tát
- 25\_ Yết Ma Ba La Mật Bồ Tát

**\_ 8 Cúng Dường Bồ Tát:**

- 26\_ Kim Cương Hỷ Bồ Tát
- 27\_ Kim Cương Man Bồ Tát
- 28\_ Kim Cương Ca Bồ Tát
- 29\_ Kim Cương Vũ Bồ Tát
- 30\_ Kim Cương Hương Bồ Tát
- 31\_ Kim Cương Hoa Bồ Tát
- 32\_ Kim Cương Đẳng Bồ Tát
- 33\_ Kim Cương Đồ Hương Bồ Tát

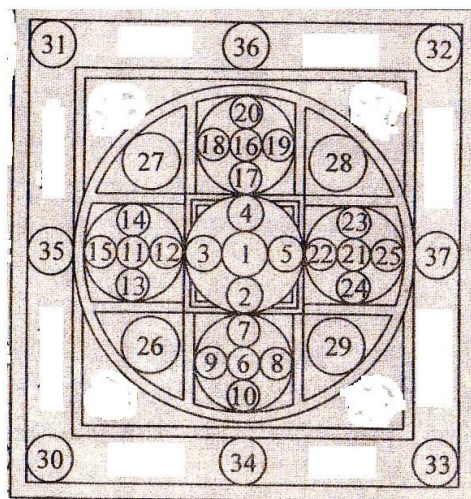
**\_ 4 Nhiếp Bồ Tát:**

- 34\_ Kim Cương Câu Bồ Tát
- 35\_ Kim Cương Sách Bồ Tát
- 36\_ Kim Cương Tỏa Bồ Tát
- 37\_ Kim Cương Linh Bồ Tát

**\_ 16 Bồ Tát đời Hiền Kiếp:**

- 38\_ Di Lặc Bồ Tát
- 39\_ Bất Không Kiến Bồ Tát
- 40\_ Diệt Ác Thú Bồ Tát
- 41\_ Trừ Ưu Âm Bồ Tát
- 42\_ Hương Tượng Bồ Tát
- 43\_ Đại Tinh Tiến Bồ Tát
- 44\_ Hư Không Tạng Bồ Tát
- 45\_ Trí Tràng Bồ Tát
- 46\_ Vô Lượng Quang Bồ Tát
- 47\_ Nguyệt Quang Bồ Tát
- 48\_ Hiền Hộ Bồ Tát
- 49\_ Quang Võng Bồ Tát
- 50\_ Kim Cương Tạng Bồ Tát
- 51\_ Vô Tận Ý Bồ Tát
- 52\_ Biện Tích Bồ Tát
- 53\_ Phổ Hiền Bồ Tát.

Ngài Đại Quảng Trí **BẤT KHÔNG** (Amogha-Vajra) nhận thấy chỉ cần dùng (5 vị Phật, 16 vị Bát Nhã Bồ Tát, 16 vị Thiên Định Bồ Tát) cũng đủ để làm sáng tỏ bí mật của Đức Đại Nhật Như Lai, cho nên Ngài thường giảng dạy Pháp Môn **tu chứng Thánh Vị của Kim Cương Đỉnh Du Già** qua 37 Tôn như đồ hình sau:



**\_ 5 vị Phật:**

- (1) Tỳ Lô Giá Na Như Lai
- (6) A Súc Như Lai
- (11) Bảo Sinh Như Lai
- (16) A Di Đà Như Lai

(21) Bất Không Thành Tự Như Lai

**\_ 16 Bát Nhã Bồ Tát:**

(7) Kim Cương Tát Đỏa Bồ Tát

(8) Kim Cương Vương Bồ Tát

(9) Kim Cương Ái Bồ Tát

(10) Kim Cương Hỷ Bồ Tát

(12) Kim Cương Bảo Bồ Tát

(13) Kim Cương Quang Bồ Tát

(14) Kim Cương Tràng Bồ Tát

(15) Kim Cương Tiểu Bồ Tát

(17) Kim Cương Pháp Bồ Tát

(18) Kim Cương Lợi Bồ Tát

(19) Kim Cương Nhân Bồ Tát

(20) Kim Cương Ngữ Bồ Tát

(22) Kim Cương Nghiệp Bồ Tát

(23) Kim Cương Hộ Bồ Tát

(24) Kim Cương Nha Bồ Tát

(25) Kim Cương Quyền Bồ Tát

**\_ 16 Thiên Định Bồ Tát:**

*.) 4 Ba La Mật Bồ Tát:*

(2) Kim Cương Ba La Mật Bồ Tát

(3) Bảo Ba La Mật Bồ Tát

(4) Pháp Ba La Mật Bồ Tát

(5) Yết Ma Ba La Mật Bồ Tát

*.) 8 Cúng Dường Bồ Tát:*

**\* 4 Nội Cúng Dường:**

(26) Kim Cương Hỷ Bồ Tát

(27) Kim Cương Man Bồ Tát

(28) Kim Cương Ca Bồ Tát

(29) Kim Cương Vũ Bồ Tát

**\* 4 Ngoại Cúng Dường:**

(30) Kim Cương Thiêu Hương Bồ Tát

(31) Kim Cương Hoa Bồ Tát

(32) Kim Cương Đảnh Bồ Tát

(33) Kim Cương Đồ Hương Bồ Tát

*.) 4 Nhiếp Bồ Tát:*

(34) Kim Cương Câu Bồ Tát

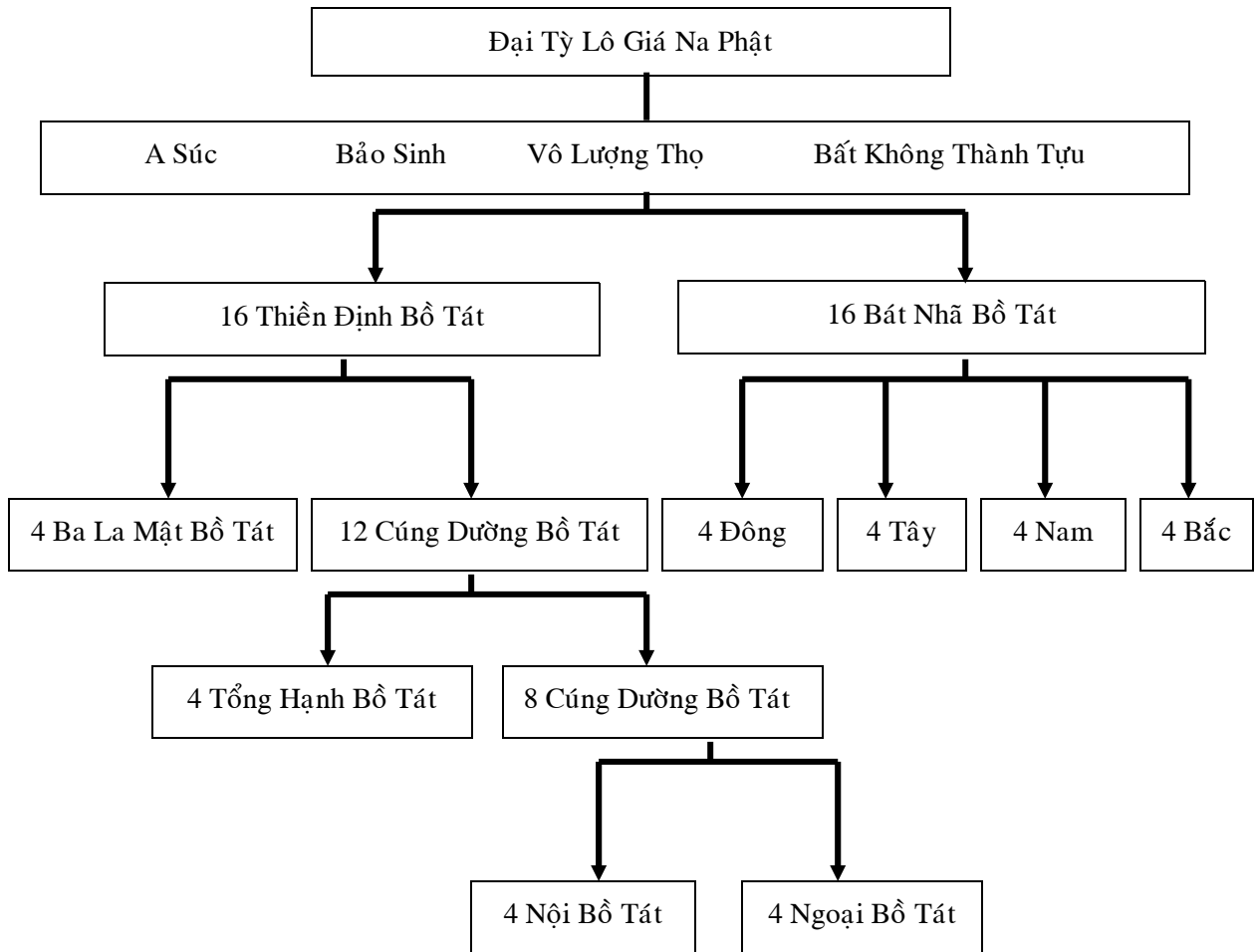
(35) Kim Cương Sách Bồ Tát

(36) Kim Cương Tỏa Bồ Tát

(37) Kim Cương Linh Bồ Tát



Hoặc 37 Tôn được sắp xếp như sau:



\_ Trong “**Luận phát tâm Vô Thượng Chính Đẳng Chính Giác trong Kim Cương Định Du Già**” Ngài **Bất Không** có giảng giải như sau:

“Người hành Chân Ngôn, làm sao có thể chứng Vô Thượng Bồ Đề ? Nên biết **Pháp Nhĩ** nên trụ Tâm Đại Bồ Đề của Phổ Hiền (Samanta-bhadra), tất cả chúng sinh vốn có Tát Đỏa (Satva) vì bị Tham, Sân, Si, Phiền não trói buộc cho nên chư Phật Đại Bi dùng Trí khéo léo nói Du Già Bí Mật thâm sâu này khiến người tu hành ở trong nội tâm quán vành trăng màu trắng. Do tác Quán này soi thấy Bản Tâm trong suốt thanh tịnh giống như ánh trăng đầy tràn khắp hư không, không có chỗ phân biệt, cũng gọi là **Giác Liễu** (Hiểu biết rõ), cũng gọi là **Tịnh Pháp Giới**, cũng gọi là **Thật Tướng Bát Nhã Ba La Mật Hải** hay chứa mọi loại vô lượng Trân Bảo Tam Ma Địa, giống như trăng đầy trắng tinh rõ ràng. Vì sao ? Vì tất cả hữu tình đều có chứa Tâm của Phổ Hiền. Ta thấy tâm của mình có hình như vành trăng. Vì sao dùng vành trăng làm ví dụ ? Vì Trăng đầy có thể sáng tròn (Viên Minh) ắt cùng tương loại với Tâm Bồ Đề.

Phạm mặt trăng có 16 phần ví dụ cho 16 vị Đại Bồ Tát từ Kim Cương Tát Đỏa (Vajra-satva) đến Kim Cương Quyền (Vajra-samdhi) trong Du Già.

Ở trong 37 Tôn , vị trí Phật ở năm phương đều biểu thị cho một Trí. **A Súc Phật** (Akṣobhya:Bất Động Phật) là nhân thành Đại Viên Kính Trí (Adar'sa Jñāna), cũng gọi là Kim Cương Trí (Vajra-jñāna). **Bảo Sinh Phật** (Ratna-sambhava) ở phương Nam, do thành Bình Đẳng Tính Trí (Samanta Jñāna), cũng gọi là Quán Đỉnh Trí (Abhiṣeka-jñāna). **A Di Đà Phật** (Amitābha: Vô Lượng Quang Phật) ở phương Tây, do thành Diệu Quán Sát Trí (Pratyavekṣana Jñāna), cũng gọi là Chuyển Pháp Luân Trí (Dharma-cakra-pravartana-jñāna). **Bất Không Thành Tựu Phật** (Amogha-siddhi) ở phương Bắc, do thành Thành Sở Tác Trí (Kṛtya Muṣṭhāna Jñāna), cũng gọi là Yết Ma Trí (Karma- jñāna). **Tỳ Lô Giá Na Phật** (Vairocana) ở phương chính giữa, do thành Pháp Giới Trí (Dharma-dhātu parakṛti Jñāna:Pháp Giới Thể Tính Trí) làm gốc

Bốn Phật Trí (Buddha- jñāna) bên trên sinh ra bốn vị **Ba La Mật Bồ Tát** (Pāramitā-bodhisatva). Bốn vị Bồ Tát tức là **Kim** (Vajra), **Bảo** (Ratna), **Pháp** (Dharma), **Nghiệp** (Karma) là mẹ sinh thành dưỡng dục của tất cả các Hiền Thánh trong ba đời, ở Ấn áy thành.Trong Pháp Giới Thể Tính xuất ra bốn vị Phật.

Bốn Như Lai ở bốn phương, đều nhiếp bốn vị Bồ Tát

A Súc Phật ở phương Đông nhiếp bốn vị Bồ Tát: **Kim Cương Tát Đỏa** (Vajra-satva), **Kim Cương Vương** (Vajra-Rāja), **Kim Cương Ai** (Vajra-Rāga), **Kim Cương Thiện Tai** (Vajra-Sādhu) làm bốn Bồ Tát

Bảo Sinh Phật ở phương Nam nhiếp bốn vị Bồ Tát: **Kim Cương Bảo** (Vajra-Ratna), **Kim Cương Quang** (Vajra-Teja), **Kim Cương Tràng** (Vajra-Ketu), **Kim Cương Tiểu** (Vajra-Hāsa) làm bốn Bồ Tát

A Di Đà Phật ở phương Tây nhiếp bốn vị Bồ Tát: **Kim Cương Pháp** (Vajra-Dharma), **Kim Cương Lợi** (Vajra-Tikṣṇa), **Kim Cương Nhân** (Vajra-Hetu), **Kim Cương Ngữ** (Vajra-bhāṣa) làm bốn Bồ Tát

Bất Không Thành Tựu Phật ở phương Bắc nhiếp bốn vị Bồ Tát: **Kim Cương Nghiệp** (Vajra-Karma), **Kim Cương Hộ** (Vajra-Rākṣa), **Kim Cương Nha** (Vajra-Damṣṭra hay Vajra-Yakṣa), **Kim Cương Quyền** (Vajra-Saṃdhi)

Chư Phật ở bốn phương đều có bốn vị Bồ Tát nên là 16 vị Đại Bồ Tát.

Ở trong 37 Tôn, trừ 5 vị **Phật**, 4 vị **Ba La Mật** với 4 **Nhiếp**, 8 **Cúng Dường** thời chỉ lấy 16 vị Đại Bồ Tát làm chỗ nhiếp (Sở Nhiếp) của chư Phật ở bốn phương...”

Ngoài ra, để giúp cho người tu học mau chóng phát Tâm Bồ Đề và giữ vững chí hướng tu hành để mau chóng thành Phật Quả, Ngài **Bất Không** còn truyền dạy bài Sám về 37 Tôn như sau:

KIM CƯƠNG ĐỈNH KINH KIM CƯƠNG GIỚI  
ĐẠI ĐẠO TRƯỜNG TỶ LÔ GIÁ NA TỰ THỌ DỤNG THÂN

## NỘI CHỨNG TRÍ QUYẾN THUỘC PHÁP THÂN

- Mới đầu Thỉnh Phật, tán thán bằng tiếng Phạn như thường
- \_ Nam mô Thường Trụ Tam Thế Tịch Diệu Pháp Thân Kim Cương Giới Đại Bi TỶ LÔ GIÁ NA PHẬT
  - \_ Nam mô Kim Cương Kiên Cố Tự Tính Thân A SÚC PHẬT
  - \_ Nam mô Phước Đức Trang Nghiêm Tự Thân BẢO SINH PHẬT
  - \_ Nam mô Thọ Dụng Trí Tuệ Thân A DI ĐÀ PHẬT
  - \_ Nam mô Tác Biến Hóa Thân BẤT KHÔNG THÀNH TỰU PHẬT ( Hoặc THÍCH CA MÂU NI PHẬT )
  - \_ Nam mô Đại Viên Kính Trí KIM CƯƠNG BA LA MẬT Xuất Sinh Tận Hư Không Biến Pháp Giới Trần Sát Ba La Mật Đẳng Nhất Thiết Chư Phật
  - \_ Nam mô Bình Đẳng Tính Trí BẢO BA LA MẬT Xuất Sinh Tận Hư Không Biến Pháp Giới Trần Sát Ba La Mật Đẳng Nhất Thiết Chư Phật
  - \_ Nam mô Diệu Quán Sát Trí PHÁP BA LA MẬT Xuất Sinh Tận Hư Không Biến Pháp Giới Trần Sát Ba La Mật Đẳng Nhất Thiết Chư Phật
  - \_ Nam Mô Thành Sở Tác Trí YẾT MA BA LA MẬT Xuất Sinh Tận Hư Không Biến Pháp Giới Trần Sát Ba La Mật Đẳng Nhất Thiết Chư Phật
  - \_ Nam Mô Nhất Thiết Như Lai Bồ Đề Tâm KIM CƯƠNG TẮT ĐỎA Đẳng Tận Hư Không Biến Pháp Giới Đồng Nhất Thể Tính Kim Cương Giới Sinh Thân Nhất Thiết Chư Phật
  - \_ Nam Mô Nhất Thiết Như Lai Bồ Đề Tâm KIM CƯƠNG VƯƠNG Đẳng Tận Hư Không Biến Pháp Giới Đồng Nhất Thể Tính Kim Cương Giới Sinh Thân Nhất Thiết Chư Phật
  - \_ Nam Mô Nhất Thiết Như Lai Bồ Đề Tâm KIM CƯƠNG ÁI Đẳng Tận Hư Không Biến Pháp Giới Đồng Nhất Thể Tính Kim Cương Giới Sinh Thân Nhất Thiết Chư Phật
  - \_ Nam Mô Nhất Thiết Như Lai Bồ Đề Tâm KIM CƯƠNG HỖ Đẳng Tận Hư Không Biến Pháp Giới Đồng Nhất Thể Tính Kim Cương Giới Sinh Thân Nhất Thiết Chư Phật
  - \_ Nam Mô Nhất Thiết Như Lai Phước Đức Tự KIM CƯƠNG BẢO Đẳng Tận Hư Không Biến Pháp Giới Đồng Nhất Thể Tính Kim Cương Giới Sinh Thân Nhất Thiết Chư Phật
  - \_ Nam Mô Nhất Thiết Như Lai Phước Đức Tự KIM CƯƠNG QUANG Đẳng Tận Hư Không Biến Pháp Giới Đồng Nhất Thể Tính Kim Cương Giới Sinh Thân Nhất Thiết Chư Phật
  - \_ Nam Mô Nhất Thiết Như Lai Phước Đức Tự KIM CƯƠNG TRÀNG Đẳng Tận Hư Không Biến Pháp Giới Đồng Nhất Thể Tính Kim Cương Giới Sinh Thân Nhất Thiết Chư Phật.

\_ Nam Mô Nhất Thiết Như Lai Phước Đức Tụ KIM CƯƠNG TIỂU Đẳng  
Tận Hư Không Biến Pháp Giới Đồng Nhất Thể Tính Kim Cương Giới Sinh Thân  
Nhất Thiết Chư Phật

\_ Nam Mô Nhất Thiết Như Lai Trí Tuệ Môn KIM CƯƠNG PHÁP Đẳng  
Tận Hư Không Biến Pháp Giới Đồng Nhất Thể Tính Kim Cương Giới Sinh Thân  
Nhất Thiết Chư Phật

\_ Nam Mô Nhất Thiết Như Lai Trí Tuệ Môn KIM CƯƠNG LỢI Đẳng Tận  
Hư Không Biến Pháp Giới Đồng Nhất Thể Tính Kim Cương Giới Sinh Thân Nhất  
Thiết Chư Phật

\_ Nam Mô Nhất Thiết Như Lai Trí Tuệ Môn KIM CƯƠNG NHÂN Đẳng  
Tận Hư Không Biến Pháp Giới Đồng Nhất Thể Tính Kim Cương Giới Sinh Thân  
Nhất Thiết Chư Phật

\_ Nam Mô Nhất Thiết Như Lai Trí Tuệ Môn KIM CƯƠNG NGŨ Đẳng Tận  
Hư Không Biến Pháp Giới Đồng Nhất Thể Tính Kim Cương Giới Sinh Thân Nhất  
Thiết Chư Phật

\_ Nam Mô Nhất Thiết Như Lai Đại Tinh Tiến KIM CƯƠNG NGHIỆP  
Đẳng Tận Hư Không Biến Pháp Giới Đồng Nhất Thể Tính Kim Cương Giới Sinh  
Thân Nhất Thiết Chư Phật

\_ Nam Mô Nhất Thiết Như Lai Đại Tinh Tiến KIM CƯƠNG HỘ Đẳng Tận  
Hư Không Biến Pháp Giới Đồng Nhất Thể Tính Kim Cương Giới Sinh Thân Nhất  
Thiết Chư Phật

\_ Nam Mô Nhất Thiết Như Lai Đại Tinh Tiến KIM CƯƠNG NHA Đẳng  
Tận Hư Không Biến Pháp Giới Đồng Nhất Thể Tính Kim Cương Giới Sinh Thân  
Nhất Thiết Chư Phật

\_ Nam Mô Nhất Thiết Như Lai Đại Tinh Tiến KIM CƯƠNG QUYỀN Đẳng  
Tận Hư Không Biến Pháp Giới Đồng Nhất Thể Tính Kim Cương Giới Sinh Thân  
Nhất Thiết Chư Phật

\_ Nam Mô Nhất Thiết Như Lai Thích Duyệt Tâm KIM CƯƠNG HY HÝ  
Đẳng Tận Hư Không Biến Pháp Giới Nhất Thiết Cúng Dường Vân Hải Bồ Tát Ma  
Ha Tát

\_ Nam Mô Nhất Thiết Như Lai Đại Giác Phần KIM CƯƠNG MAN Đẳng  
Tận Hư Không Biến Pháp Giới Nhất Thiết Cúng Dường Vân Hải Bồ Tát Ma Ha Tát

\_ Nam Mô Diệu Pháp Âm KIM CƯƠNG CA Đẳng Tận Hư Không Biến  
Pháp Giới Nhất Thiết Cúng Dường Vân Hải Bồ Tát Ma Ha Tát

\_ Nam Mô Nhất Thiết Như Lai Thần Thông Nghiệp KIM CƯƠNG VŨ  
Đẳng Tận Hư Không Biến Pháp Giới Nhất Thiết Cúng Dường Vân Hải Bồ Tát Ma  
Ha Tát

\_ Nam Mô Nhất Thiết Như Lai Chân Như Huân KIM CƯƠNG PHẦN  
HƯỚNG Đẳng Tận Hư Không Biến Pháp Giới Nhất Thiết Cúng Dường Vân Hải Bồ  
Tát Ma Ha Tát

\_ Nam Mô Nhất Thiết Như Lai Thắng Trang Nghiêm KIM CƯƠNG HOA ĐĂNG Tận Hư Không Biến Pháp Giới Nhất Thiết Cúng Dường Vân Hải Bồ Tát Ma Ha Tát

\_ Nam Mô Nhất Thiết Như Lai Thường Phổ Chiếu KIM CƯƠNG ĐĂNG ĐĂNG Tận Hư Không Biến Pháp Giới Nhất Thiết Cúng Dường Vân Hải Bồ Tát Ma Ha Tát

\_ Nam Mô Nhất Thiết Như Lai Thường Cúng Dường KIM CƯƠNG ĐỒ HƯƠNG ĐĂNG Tận Hư Không Biến Pháp Giới Nhất Thiết Cúng Dường Vân Hải Bồ Tát Ma Ha Tát

\_ Nam Mô Nhất Thiết Như Lai Tứ Nhiếp Trí KIM CƯƠNG CẦU Bồ Tát ĐĂNG Tận Hư Không Biến Pháp Giới Nhất Thiết Thành Biện Bồ Tát Ma Ha Tát

\_ Nam Mô Nhất Thiết Như Lai Thiện Xảo Trí KIM CƯƠNG SÁCH Bồ Tát ĐĂNG Tận Hư Không Biến Pháp Giới Nhất Thiết Phụng Giáo Bồ Tát Ma Ha Tát

\_ Nam Mô Nhất Thiết Như Lai Kiên Cố Trí KIM CƯƠNG TỎA Bồ Tát ĐĂNG Tận Hư Không Biến Pháp Giới Nhất Thiết Sứ Giả Bồ Tát Ma Ha Tát

\_ Nam Mô Nhất Thiết Như Lai Hoan Lạc Trí KIM CƯƠNG LINH Bồ Tát ĐĂNG Tận Hư Không Biến Pháp Giới Nhất Thiết Tỳ Thuận Bồ Tát Ma Ha Tát

37 Tôn của Kim Cương Giới Đại Man Đồ La đều là Pháp **Phật Hiện Chứng Bồ Đề Nội Quyển Thuộc Tỳ Lô Giá Na Hổ Thế**

*\_ Quy y hết mười phương biển Thế Giới Liên Hoa Tạng chẳng thể nói được như bụi nhỏ trong Hải Hội của cõi Phật thường trụ ba đời bình đẳng tất cả Tam Bảo, làm 5 loại chư Thiên là Chủ của cõi Thế để cứu độ lâu dài các bậc cha mẹ, các Thiện Tri Thức, Thí Chủ của Đạo Trường, tất cả giới Hữu Tình ra khỏi Thế Gian và nguyện đoạn trừ các Chương, Quy Mệnh Sám Hối...*

\_ Chí Tâm Sám Hối :

***Luân Hồi vô thủy trong ba cõi***

***Do nghiệp Thân, Khẩu, Ý sinh tội***

***Nơi nơi Phật Bồ Tát, sám hối***

***Nay con bày tỏ lỗi như vậy***

Sám Hối xong, chí tâm quy mệnh đỉnh lễ Đức Đại Bi Tỳ Lô Giá Na Phật

\_ Chí Tâm tùy hỷ :

***Lại nên khởi tâm hoan hỷ sâu***

***Tùy hỷ tất cả Tỳ Phước Trí***

***Trong Hạnh Nguyện Chư Phật Bồ Tát***

***Nơi ba nghiệp Kim Cương sinh phước***

***Duyên Giác, Thanh Văn với Hữu Tình***

***Căn lành gom được, tùy hỷ hết***

Tùy hỷ rồi, chí tâm quy mệnh đỉnh lễ Đức Đại Bi Tỳ Lô Giá Na Phật

\_ Chí tâm khuyến thỉnh :

***Lại quán chư Phật dưới cây Đạo***

*Thân con đều thỉnh chuyển Pháp Luân  
Tất cả THẾ ĐĂNG ngôi Đạo Trường  
Hé mở mắt Giác chiếu ba cõi  
Bao nhiêu Như Lai, Chủ Tam Giới  
Các Bạc đến Vô Dư Niết Bàn  
Con đều khuyến thỉnh trụ dài lâu  
Chẳng bỏ Bi Nguyện cứu Thế Gian*

Phật

Khuyến Thỉnh rồi, chí tâm quy mệnh đỉnh lễ Đức Đại Bi Tỳ Lô Giá Na

\_ Chí tâm hồi hướng :

*Phước: Sám Hối, Tùy Hỷ, Khuyến Thỉnh  
Nguyện con chẳng mất Tâm Bồ Đề  
Trong Diệu Chúng chư Phật Bồ Tát  
Thường làm bạn tốt chẳng chán buông  
Xa lìa tám nạn, sinh không nạn  
Túc Mệnh trụ Trí Tướng nghiêm thân  
Xa lìa ngu mê đủ Bi Trí  
Thấy đều đầy đủ Ba La Mật  
Giàu có an vui sinh Thắng Tộc  
Quyến thuộc đông đầy hàng thịnh vượng  
Bốn Vô Ngại Biện, mười Tự Tại  
Sáu Thông, các Thiên đều viên mãn  
Như Kim Cương Tràng với Phổ Hiền  
Nguyện tán hồi hướng cũng như vậy*

Hồi Hướng phát nguyện xong, chí tâm quy mệnh đỉnh lễ Đức Đại Bi Tỳ Lô

Giá Na Phật

Từ đây trở đi thứ tự như thường. Trình bày mọi Đăng đều niệm Kệ Thanh  
Tịnh này :

*Các Pháp như ảnh tượng  
Trong sạch không vết nhơ  
Lấy, nói chẳng thể được  
Đều sinh từ Nhân Nghiệp*

KIM CƯƠNG ĐỈNH KIM CƯƠNG GIỚI ĐẠI ĐẠO TRƯỜNG  
TỖ LÔ GIÁ NA NHƯ LAI TỰ THỌ DỤNG THÂN  
NỘI CHÚNG TRÍ QUYẾN THUỘC PHÁP THÂN

Tên khác là **Phật Tối Thượng Thừa Bí Mật Tam Ma Địa Lễ Sám Văn.**  
Cũng gọi là **Tam Thập Thất Tôn lễ Sám Văn ( Hết )**

09/06/2009  
HUYỀN THANH

